



OSMIČKA



NOVINY MĚSTSKÉ ČÁSTI PRAHA 8

DUBEN 2006

ZDARMA

Protipovodňové zábrany na Rohanském ostrově. (fotoreportáž)



3. STRANA

REGINA VYROSTLA Z VODY

Český rozhlas Regina Vás zve na akci **VELIKONOČNÍ VÝHERNÍ VEJCE**

Více se dočtete na str. 10



Začíná pravidelný jarní úklid pražských ulic.

5. STRANA

Praha 8 je před velkou vodou chráněna

Čtyřicet čtyři měsíce po příchodu ničivé povodně si Praha vyzkoušela připravenost na velkou vodu. „Protipovodňová opatření jsou dokončena a Karlín i Libeň jsou v bezpečí,“ řekl Osmička náměstek primátora Jan Burgermeister.

Protipovodňové zábrany byly na přelomu března a dubna téměř po celé Praze postaveny. Přesto připomeňte, jak přesně je Praha chráněna?

Vezmu nejprve pravý břeh, povodňová linie byla vystavěna v Modřanech. Musela se upravit tramvajová trať a vybudovat uzávěry na kanalizaci. Je ochráněna Praha 2 v oblasti Výtoně. Kromě Smetanova nábřeží, které bylo ochráněno už v roce 2002, je kompletně vybudována ochrana až k ústí Rokytky. Tedy Staré Město, Nové Město, Karlín i Libeň jsou v bezpečí. Zbývá nám, po Mistrovství světa, ještě letos dostavět ochranu Troje. Na levém břehu nám pro letošek zbývá dostavět ochranu Zbraslavi, Radotína a Chuchle. Jinak Smíchov, Malá Strana včetně uzávěrky Čertovky, celé Holešovice i celá Stromovka jsou ochráněny.

Nejpostiženější částí Prahy byla „osmička“, tedy Karlín a Libeň. Jak přesně jsou dnes chráněny?

U Negrelliho viaduktu máme pevnou ochranu, která pokračuje k Hlávkovu mostu. Okolo novostavby Danube House vede nenápadná sypaná hráz, která se jako had táhne celým Rohanským ostrovem až k Libenskému mostu. Od této hráze bude v budoucnu klesat terén k novému ramenu řeky, které zde musí vzniknout. Vylepšuje to výrazné průtoky vody při povodni. Libeňský most tak bude mít ještě jeden oblouk nad dalším ramenem řeky. Za mostem z velké části pevnými zábranami směruje ochrana až k uzávěru Rokytky. To je velké vodohospodářské dílo, které má schopnost přečerpávat vodu z Rokytky do Vltavy a současně brání řece z Vltavy v rozliti do Libně. Po uzavěři na Čertovce jde o druhé nejmohutnější protipovodňové dílo v celé Praze. Dobrou zprávou pro obyvatele Prahy 8 je určitě i fakt, že všude, kde

Protipovodňové zábrany v pobřežní ulici u Danube House.



děláme povodňové linie, vznikají současně cyklostezky nebo chodníky.

Uzavěr Rokytky a přečerpávací stanice jsou už dnes funkční?

Všechno je plně funkční, čeká se jen na předání díla. Stavaři už si dělali zkoušky a z nich je jasné, že uzavěr Rokytky a přečerpávací stanice Libeň ochrání.

Při povodni v roce 2002 bylo velkým problémem zatopení metra. I to je dnes ochráněno?

Je, jak je to jen možné... Kromě celopražských protipovodňových zábran, které chrání vše, tedy i včetně metra, si Dopravní podnik ochránil stanice svými vlastními mobilními zábranami. Okolo každého vstupu do metra v Karlíně je budována separátní ochrana. Složitější je to na Florenci.

Pokračování na straně 6



Vážení spoluobčané,

Úřad Městské části Praha 8 žádá všechny chovatele drůbeže hrabavé a vodní, bažantů, dravců, holubů a exotického pachtva o urychlené předání údajů o jejich druzích, počtech chované drůbeže a ptáků a dalších nezbytných informací.

Údaje, které jsou v tiskopise označené „+“ vyplňte a předejte, prosím, obratem Úřadu Městské části Praha 8 - Informační centrum ÚMČ Praha 8, U Meteoru 6, Praha 8 („bílý dům“). Tento požadavek o předání informací je vázán na zhoršující se nákazovou situací spojenou s výskytem chřipky ptáků v zemích Evropské unie. V případě zjištění této nákazy na území hl. m. Prahy budou Vámi postoupené údaje využity pro urychlenou realizaci mimořádných veterinárních opatření vyhlášených Městskou veterinární správou v Praze. Předání těchto údajů a jejich evidence na úřad příslušné městské části vyplývají z veterinárního zákona č. 166/1999 Sb.

Děkuji za spolupráci.

Josef Nosek

Josef Nosek
Starosta Městské části Praha 8

Tiskopis je Vám k dispozici na www.praha8.cz nebo k vyzvednutí v Informačním centru ÚMČ Praha 8, U Meteoru 6, Praha 8 - Libeň („bílý dům“).

Radnice letos chystá přes 60 kulturních akcí

Jedním z nejvytíženějších oddělení radnice Prahy 8 je oddělení kultury. Jeho čtyři zaměstnankyně připravují každoročně desítky nejrůznějších kulturních akcí. Právě duben bývá v tomto směru začátkem „hlavní sezóny“, proto jsme požádali o rozhovor vedoucí oddělení kultury Úřadu Městské části Praha 8 Mgr. Vladimíra Ludkovou.

Kolik akcí chystá Vaše oddělení na letošní rok?

Oddělení kultury připravilo na rok 2006 něco málo přes 60 akcí, v průměru tedy připadá 5 našich akcí na každý měsíc. Jde přitom jak o pravidelné akce, které se konají každý měsíc (jako jsou koncerty, výstavy, promítání diapositivů a Setkání třetího věku), tak o akce nepravidelné (vítání občánků, zlaté svatby, Vánoční a mikulášské akce pro děti, drakiáda, Den dětí, Psí den, Výtvarná dílna pro seniory, Osmičkový dobrodruh a další).

Kolik z těch 60 letošních akcí je nových a kolik z nich je opakováním tradičních akcí z minulých let?

My se snažíme přicházet stále s něčím novým a neokoukaným. To ale neznamená, že by se z těchto nových akcí nemohla stát tradice. To se týká například novinky z prosince loňského roku - Vánočního jarmarku, který představil desítku chráněných dílen nejen z Prahy, tuto akci bychom chtěli zopakovat i letos. V lednu jsme zahájili cyklus vzdělávacích odpolední pro seniory. Březen přinesl Výtvarnou dílnu pro věkem

pokročilé a doslova záplava nových akcí přichází v dubnu a v květnu. Psí den, Májové slavnosti, dětská hra Osmičkový dobrodruh nebo třeba Den pro zdraví, to jsou alespoň některé z nich.

Podle jakých kritérií vybíráte a vymýšlíte nové akce?

Těch kritérií je celá řada. Snažíme se vybírat skupiny obyvatel Prahy 8, pro které by se daly takové akce dělat, ať už jde o seniory, děti nebo třeba maminky a rodiny s dětmi. Důraz klademe na prevenci, na výchovu a samozřejmě i na zábavu a na atraktivitu programu pro obyvatele naší městské části. A samozřejmě se musíme snažit, aby akce stály co nejméně peněz z městského rozpočtu. Velkou inspirací jsou pro nás nápady a připomínky samotných občanů. Například na březnovém Setkání třetího věku jsme připravili pro návštěvníky anketu a na jejím základě jsme už udělali výtvarnou dílnu pro seniory a na duben chystáme taneční odpoledne. Kromě toho spolupracujeme s dalšími subjekty, například s Gerontologickým centrem v Praze 8, Salesiánským střediskem mládeže, domy dětí a mládeže, Junákem a s řadou dalších.

Praha 8 je dost velká, snažíte se rozprostírat akce tak, aby se v každé čtvrti městské části konalo aspoň něco?

Jednotlivé akce plánujeme podle demografického složení obyvatel jednotlivých čtvrtí, ale i podle vhodnosti jednotlivých míst.

Pokračování na straně 8

Karlínský park změní svou podobu

Karlínské náměstí projde revitalizací. Prvním krokem je odstranění nemocných či náletových stromů, které budou nahrazeny zdravými a odolnými typy. Zlepšení životního prostředí vítá i konsorcium Investorů Prahy 8, které v rámci podpory projektu uhradí náklady na pokácení stromů. Kácení se netýká platanového stromořadí. Bližší informace o projektu, který připravuje radnice Prahy 8 na letní měsíce, najdete v příštím vydání Osmičky.



Zaplaví za rok Karlín a Libeň parkující auta?

Prahu 8 zřejmě čeká za rok a čtvrt velký problém s parkujícími automobily. Okolní městské části totiž připravují zóny placeného stání a hrozí, že řidiči budou ve větší míře parkovat právě v Praze 8.

V Praze 2, 3, 5 a 7 začne od července roku 2007 platit stejný model, jaký už řadu let funguje v pražském centru. Část parkovacích míst bude vyhrazena pro obyvatele těchto městských částí, na zbylých místech vyrostou parkovací automaty a řidiči budou muset za parkování platit. „Právou je, že situace v některých částech Prahy 8, především v Karlíně a v Libni, může být po zavedení zóny placeného stání v okolních městských částech kritická. My se tím rozhodně budeme zabývat, jednoduché řešení ale neexistuje,“ řekl Osmičce šéf dopravní komise radnice Prahy 8 Luděk Hoznauer.

Praha 8 sice má k dispozici studii o zavedení podobné zóny placeného stání, jako v okolních městských částech. S jejím zavedením ale musí čekat, dokud nebudou dostavěny alespoň některé nové bytové a administrativní komplexy. „Se zavedením zóny musíme počkat minimálně 2 roky,“ upřesňuje Hoznauer. „Vážně diskutujeme o tom, jak tento



Foto: M. Maráňka

problém řešit. Už nyní víme o tom, že je přes den problém s parkováním v Karlíně. Řada lidí z jiných částí Prahy ví, že tady může zdarma parkovat v blízkosti centra a hlavně kousek od stanic metra. Obyvatelé Karlína mají už teď často problém po návratu z práce najít volné parkovací místo, pozdě

večer a v noci je přítom situace bez problémů, protože řidiči, využívající Karlín jen jako parkoviště, odjedou. A pokud nezasáhneme, bude situace od července roku 2007 nesrovnatelně horší,“ varuje Luděk Hoznauer.

-tp-

Hasiči budou kontrolovat libeňské přístaviště

Po kontrole průjezdnosti ulic na sídlištích, o které jsme v Osmičce psali před měsícem, plánuje Jednotka dobrovolných hasičů Prahy 8 další novinku. „Ještě před příchodem povodní jsme se rozhodli provést kontrolu vltavských břehů a velká voda nás jen přesvědčila o nutnosti této akce,“ řekl Osmičce šef Jednotky dobrovolných hasičů Prahy 8 Luděk Hoznauer. Hasiči se v dubnu zaměří na kontrolu vltavských břehů a to přímo ze svých člunů.



Foto: M. Maráňka

„Zaměřit se chceme na oblast Rohanského a Libeňského ostrova a na ústí Rokytky. Při pohledu z vody často vidíte na březích spoustu věcí, které tam být nemají a které odjinud než z vody nejsou vidět. V poslední době se navíc v Libeňských docích množí požáry lodí, což je pro nás varující,“ řekl Osmičce šef Jednotky dobrovolných hasičů Prahy 8 Luděk Hoznauer. Dobrovolní hasiči Prahy 8 budou ve spolupráci s Policií ČR sledovat, jak jsou lodě ukotveny a jak jsou zabezpečeny proti poškození. Přítomní policisté budou kontrolovat doklady od lodí a také doklady těch, kteří se v jejich okolí pohybují. Nežustane ale jen u kontrol kotvicích lodí.



Hasiči se chtějí zaměřit i na firmy, které mají na Libeňském ostrově své deponie. „Pokud objevíme černé skládky nebo třeba uskladněnou naftu, budeme to řešit s Odborem životního prostředí, jeho zaměstnanci jsou navíc členy jednotky dobrovolných hasičů, takže v některých případech to budeme moci vyřídit rovnou na místě,“ dodává Hoznauer.

-tp-

Do čimického sídliště jezdí nová autobusová linka

Od konce února mohou obyvatelé Prahy 8 využívat novou autobusovou linku. Ta má číslo 169 a jezdí mezi stanicí metra Kobylisy



a Sídlištěm Čimice. Nová linka bude v provozu pouze ve špičkových pracovních dnech (přibližně od 5.15 do 9.00 a od 13.00 do 20.00 hod.) ve dvacetiminutových intervalech. Linka číslo 169 má celkem 9 zastávek (KOBYLISY - Sídliště Kobylisy - Mirovická - Vozovna Kobylisy - Počeradská - Pruněfůvská - Osecká - Spořická - SÍDLIŠTĚ ČIMICE) a cesta z konečné na konečnou má trvat přibližně 10 minut.

-tp-

Na Rohanském nábřeží vzniknou byty i kanceláře

Jasnější kontury získávají projekty na další zástavbu Rohanského ostrova. Investorská společnost Real Estate Karlín Group v březnu představila výsledky architektonického workshopu na zástavbu prostoru mezi Pobřežní ulicí a Vltavou.



Takto by podle rakouského ateliéru Baumschlager Eberle Ziviltechniker měla vypadat střední část areálu River Gardens na Rohanském ostrově.

Projekt se jmenuje River Gardens a půjde o několik bloků obytných i kancelářských budov. Mezi nimi vzniknou plochy zeleně. „Naši snahou je, aby nový komplex se svými bloky navazoval na stávající uspořádání Karlína. Jde o území o velikosti 8 ha, vznikne tu 130 tisíc m² nadzemních hrubých ploch a náklady na celý projekt se odhadují na 5 miliard korun,“ řekl Osmičce architekt Jan Ludvík z Real Estate Karlín Group. Celý areál se má stavět v etapách, bude se postupovat směrem od rozestavěného komplexu River Diamond k Invalidovně. Vše by mělo být hotovo během následujících 5 až 10 let.

-tp-

Nebezpečné rampouchy

Letošní dlouhá zima komplikovala životy a práci lidí v nejrůznějších odvětvích lidské činnosti. Jedno z nejvíce zatížených odvětví, kde ztížené podmínky způsobují velké problémy a často i kalamitní situace, je dopravní infrastruktura.

Časté sněžení, námrazy a velké teplotní výkyvy způsobující následné tání, jsou příčinou zvýšené aktivity všech složek integrovaného záchranného systému.

Vyjmeme-li řešení situací, které si způsobuje člověk sám svou nepozorností, zůstávají aktuální problémy, které vytváří sama příroda. Jednotky Hasičského záchranného sboru a jednotky dobrovolných hasičů nejenže v zimě odstraňují



následky zvýšeného počtu dopravních nehod, ale jejich povinností jsou i kontroly sněhem zatížených střeš, kontroly ledových ploch říčních koryt a odstraňování nebezpečných námraz a rampouchů.

Na území Správního obvodu Praha 8 tomu není jinak. Jednotka dobrovolných hasičů Prahy 8, je díky své technice a vybavení schopna těmto problémům a nástrahám zimního počasí čelit. Pravidelnými kontrolami zjišťuje stav problémových prostor, např. silniční a železniční viadukty a mosty, koryta řek apod.

Na našich fotografiích jsou členové JDH Praha 8 při odstraňování takových rampouchů. „Je toho hodně, na co nikdo jiný nemá čas, peníze, technické vybavení a personál. Protože je však mnoho situací, které na první pohled akutně životy neohrožují, ale přitom mohou být příčinou majetkové škody, zranění a nebo i smrti, snažíme se takové věci a problémy vyhledávat a předcházet tak škodám dříve než skutečně vzniknou,“ uvedl Libor Paulus, člen Hasičů Praha 8. -bam-

Dobrovolní hasiči jsou připraveni zasáhnout



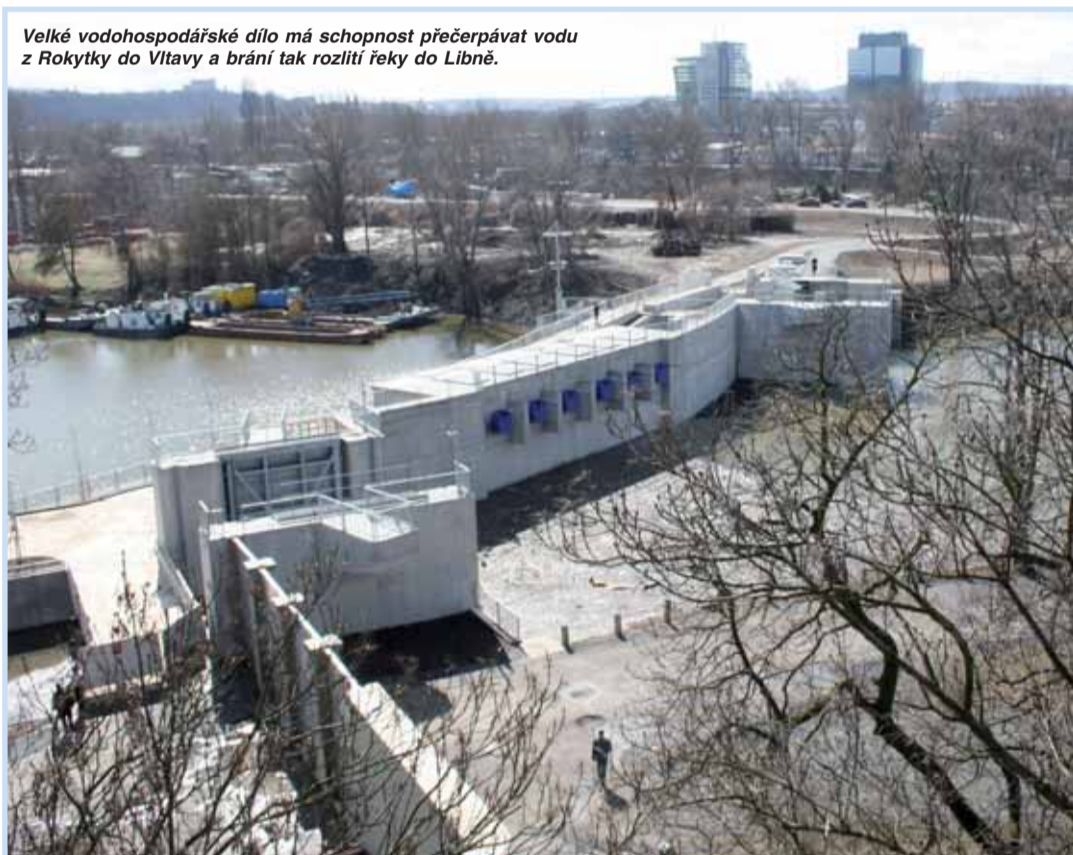
Obrázek z centra.

Členové Jednotky dobrovolných hasičů Městské části Praha 8 ve spolupráci s Městskou policií a Policií ČR pravidelně kontrolují všechna nejcitlivější místa, kde by v případě povodně mohlo dojít k největším škodám na majetku lidí a kde by velká voda mohla ohrozit jejich životy.

Výjezd na noční hlídku.



Velké vodohospodářské dílo má schopnost přečerpávat vodu z Rokytky do Vltavy a brání tak rozlítí řeky do Libně.



Situace na Rohanském ostrově.



Technika JDH MČ Praha 8 připravena k zásahu.



V květnu proběhne Den pro zdraví

Přednášky o zdraví, ukázky první pomoci, měření procenta skrytého tuku v těle nebo cholesterolu - to jsou jen některé části programu Dne pro zdraví, který chystá na 10. květen radnice Praha 8 ve spolupráci se Střední zdravotnickou školou a Vyšší zdravotnickou školou 5. května 54 v Praze 4 - Nuslích.

Den pro zdraví bude probíhat vedle sídla Úřadu Městské části Praha 8, konkrétně na hřišti v ulici U Meteoru (spojení: zastávka tramvaje Stejskalova). Připraveno bude celkem 10 stanovišť. U nich si budou moci všichni návštěvníci vyzkoušet



resuscitaci nebo zástavu krvácení. Studentky a studenti ze Střední zdravotnické školy a Vyšší zdravotnické školy budou měřit procento skrytého tuku v těle, cholesterol, krevní tlak i hladinu cukru v krvi. Svě stanoviště bude mít také optik, který přeměří zrak a poskytne konzultaci. Připraven bude i vůz rychlé lékařské pomoci, který si tak budou moci návštěvníci v klidu prohlédnout. V budově úřadu (známé jako „bílý dům“) budou v přednáškových sálech zároveň probíhat přednášky - například o zdravém životním stylu či správné výživě nebo o civilizačních chorobách (přednášky budou začínat v každou celou hodinu). Den pro zdraví se v bílém domě a jeho okolí uskuteční ve středu 10. května od 13.00 do 17.00 hodin, vstup je zcela zdarma jak na hřiště, tak do přednáškových sálů. -tp-

Chcete mě?

Na stránkách Osmičky Vám pravidelně přinášíme aktuální informace o nalezených psech, kteří skončili v městském útulku v Troji (ulice V Zámčích 56). Tady je aktuální nabídka. -roa-



evidenční číslo 570/2006

plemeno kříženec dalmatina

popis fena, 4 roky

srst bílá, černé tečky, krátká

velikost větší

nalezen 25. 03. 2006 od náhradního majitele

charakteristika dobře hlídá svého pána



evidenční číslo 552/2006

plemeno kříženec

popis fena, 6 let

srst černá, šedý melír, dlouhá

velikost menší

nalezen 22. 03. 2006 P-8, Kobylysy

charakteristika přišel bez obojku

Střední zdravotnická škola a Vyšší zdravotnická škola 5. května Praha 4

Škola se nachází poblíž historického Vyšehradu na lince C metra mezi stanicemi „Vyšehrad“ a „Pražského povstání“.

Je vybavena množstvím velmi kvalitních učebních pomůcek a videotechnikou. Odborné učebny jsou vybaveny nadstandardně, což je vysoce oceňováno i zahraničními delegacemi z různých škol. Odborná praxe probíhá na vybraných pracovištích v různých zdravotnických zařízeních v Praze i mimo Prahu. Výuka je doplňována řadou exkurzí na specializovaná pracoviště. Škola organizuje poznávací i vzdělávací zájezdy do zahraničí.

Obory vzdělávání na SZŠ:

1. ZDRAVOTNICKÝ ASISTENT

- čtyřleté denní studium ukončené maturitní zkouškou
- pětileté večerní studium ukončené maturitní zkouškou

2. ZDRAVOTNICKÉ LYCEUM - POVOLENO od nového školního roku 2006/2007

- čtyřleté denní studium ukončené maturitní zkouškou

Absolvent studijního oboru zdravotnické lyceum bude připraven ke studiu všech oborů na lékařských fakultách a vyšších zdravotnických školách, dále na zdravotně-sociálních fakultách, fakultách připravujících učitele zdravotnických předmětů nebo sociální pracovníky.

Pokud absolvent nebude pokračovat ve studiu, mohl by získat formou akreditovaných kvalifikačních kurzů oprávnění k výkonu některých nelékařských povolání, např. zdravotnický asistent, ošetřovatel, zubní instrumentářka. Uplatnění mohou najít i v sociálních službách a v různých organizacích zabývajících se sociální nebo charitativní činností.

3. NUTRIČNÍ ASISTENT

- čtyřleté denní studium ukončené maturitní zkouškou

Obory vzdělávání na VZŠ: denní nebo dálkové studium

1. DIPLOMOVANÝ NUTRIČNÍ TERAPEUT

- tříleté studium ukončené absolutoriem (nově akreditováno od 1. 9. 2006)

2. DIPLOMOVANÝ ZDRAVOTNICKÝ ZÁCHRANÁŘ

- tříleté studium ukončené absolutoriem

Více informací na stránkách školy: www.zdravka.wz.cz

Městská část Praha 8 oddělení kultury



ve spolupráci

se Střední zdravotnickou školou
a Vyšší zdravotnickou školou v Praze 4

pořádá

DEN PRO ZDRAVÍ

středa, 10. května, 13.00 až 17.00

Program:

Hřiště před budovou Úřadu MČ (tzv. bílým domem v ulici U Meteoru):

- ukázky a nácvik první pomoci
- měření procenta skrytého tuku, krevního tlaku, cholesterolu a hladiny cukru
- kontrola zraku - Myslíte, že vidíte dobře?
- ukázka sanitního vozu

Přednáškové sály v bílém domě:

- každou celou hodinu přednáška na témata zdravého životního stylu, zdravého vaření, civilizačních chorob a další

Informace:

www.praha8.cz ; Tel.: 283 090 425, 283 090 422



evidenční číslo 494/2006

plemeno kříženec dalmatina

popis fena, 1 rok

srst černá, bílé znaky, krátká

velikost střední

nalezen 14. 03. 2006 Praha 8-Troja

charakteristika barevný, látkový obojek., velmi temperamentní

ROZMÍSTĚNÍ KONTEJNERŮ NA VELKOOBJEMOVÝ ODPAD

DUBEN - KVĚTEN 2006

Vážení občané,

Odbor životního prostředí ÚMČ Praha 8 si Vás dovoluje upozornit, že velkoobjemové kontejnery jsou podle zákona č. 185/2001 Sb., o odpadech, určeny pouze pro velkoobjemový odpad z domácností, který nelze ukládat do běžných kontejnerů, nikoliv pro odpad vznikající při podnikatelské činnosti. Do VOK neodkládejte stavební suť a nebezpečné složky komunálního odpadu jako jsou ledničky, televizory, zářivky, akumulátory, staré barvy a ředidla, apod.

Jirsíkova - Malého	3. 5.
Kollárova (mezi ul. Křížkova - Pernerova)	10. 5.
Pobřežní - U Nádražní lávky	11. 4.
Pernerova - Šaldova	19. 4.
Pobřežní - Tháмова	25. 4.
Petra Slezáka - Úrxova	3. 5.
Pernerova - Sovova	10. 5.
U Sluncové (parkoviště u voj. správy)	11. 4.
Kotlaska (u mateřské školy)	19. 4.
Pivovarnická (proti ul. Na Hájku)	10. 5.
Na Vartě	11. 4.
Kašparovo náměstí	19. 4.
Pod Labutkou - Prosecká	25. 4.
Kandertova (proti ul. Lindnerova)	3. 5.
Nad Rokoskou	11. 4.
Na Truhlářce (parkoviště)	19. 4.
Gabčíkova (za ul. Kubišova)	25. 4.
Ke Stírce - Na Stírce	3. 5.
Kubišova - U Vlachovky	10. 5.
U Slovanky - Dolejšková	19. 4.
Štěpničná (parkoviště)	26. 4.
Davídkova (u ul. Tanvaldská - park.)	3. 5.
Třebenická	10. 5.
Roudnická (za Beštákovou)	12. 4.
Modřínová	10. 5.
Kubíkova - u DD	12. 4.
Havránkova - Šimůnkova	19. 4.
Šimůnkova	26. 4.
Janečkova	3. 5.
Hlaváčova	26. 4.
Burešova	3. 5.
Kurkova	10. 5.
Šišková	12. 4.
Pakoměřická - Březiněveská	19. 4.
Na Pecích - Chaberská	26. 4.
Služská - Přemyslská	3. 5.
V Mezihorí	10. 5.
Na Pěšinách - Pod Statky	12. 4.
Uzavřená	19. 4.
Trojská - Nad Trojou	4. 5.
Na Dlážděnce - U Sloupu (parkoviště)	11. 5.
Písečná - K Sadu	13. 4.
Na Přesypu - Pod Přesypem	20. 4.
Třeboradická	27. 4.
Havlinova - Pohnertova	4. 5.
Libišská (parkoviště)	11. 5.
Podhajska pole (parkoviště)	13. 4.
Gdaňská	20. 4.
Hnězdenská (parkoviště)	27. 4.
Mazurská (u trafostanice)	20. 4.
Řešovská (u Zelenohorské)	27. 4.
Zhořelecká (parkoviště)	4. 5.
V Nových Bohnicích	11. 5.
Dolákova - Hackerova	13. 4.
K Mlýnu - Drahaňská	4. 5.
Mlazická	11. 5.
Forťova - Do Údolí	13. 4.
Korycanská - K Ládvi	20. 4.
Petra Bezruč - U Pískovny	27. 4.
Pod Vodárenskou věží - Nad Mazankou	4. 5.
Drahorádova	11. 5.
Lindavská	13. 4.
U Pekařky (sloup VO č. 8)	20. 4.
Pod Vodárenskou věží - Společná	27. 4.
Frýdlantská (parkoviště u křižovatky ul. Žernosecká - Dáblická)	26. 4.
Davídkova (park. sev. od garáží Stavegu)	3. 5.
V Zahradách - Na Sypkém	10. 5.
Braunerova - Konšelská	12. 4.
Stejskalova (šterkové park. u Rokytky)	19. 4.
Nad Rokoskou (u školy)	26. 4.
Nad Popelářkou	3. 5.
Křivenická (u konečné BUS 152,181)	5. 4.
Lodžská - Zhořelecká (parkoviště)	12. 4.
Pekařova	19. 4.

Kontejnery jsou na uvedené stanoviště umístovány již během dne, který předchází dni uvedenému v harmonogramu. K dispozici jsou tedy již od rána po celý den, který je uveden v rozpisu. Odvezeny budou následující den po dni, který je v harmonogramu uveden jako den přistavení. Své připomínky v zájmu rychlé nápravy případných nedostatků adresujte na e-mail: info@ipodec.cz. Úplný seznam rozmístění kontejnerů na velkoobjemový odpad najdete na www.praha8.cz.

Dlouhá zima stála hodně peněz i nervů

Letošní zima se zapsala do pražské historie jako jedna z nejdělnějších a nejzasněženějších. Svě si během ní užili všichni, kteří se starali o odklízení sněhu z ulic i z chodníků. Jak vypadala letošní zima z pohledu radnice Praha 8, to Osmičce řekl vedoucí odboru životního prostředí Úřadu Městské části Praha 8 Martin Cibulka, Dis.

Nakolik Vám letošní zima zkomplikovala život?

Délka i náročnost letošní zimní údržby samozřejmě znamená vysoké náklady, to je jedna stránka věci. Druhou komplikací je posunutí jarních prací, které jsou z hlediska životního prostředí a údržby zeleně potřebné, například jarních řezů dřevin. Vzhledem k dlouhé zimě bude velmi náročné všechno zvládnout.

V průběhu letošní zimy si lidé často stěžovali, že ulice a chodníky nejsou včas a dostatečně uklizené od sněhu...

Především bych chtěl poznamenat, že při všem technickém pokroku jsme stále schopni následky zimy pouze mírnit, nikoliv úplně odstranit. To by si měli mnozí lidé uvědomit. Asi nikdy nenastane situace, kdy by nás přítomnost zimy vůbec nijak neobtěžovala. Druhou věcí je to, že v okamžiku, kdy začne padat sníh, není možné z technických



Foto: M. Marátka

důvodů ten sníh odstranit najednou na celém území Prahy 8. Někde se začne dříve a jinde o něco později. Když člověk vyjde před svůj dům ráno v 5 nebo v 6 hodin a sníh ještě není uklizen, vidí svůj kousek a může být našťvaný, ale my se musíme na Prahu 8 dívat komplexně.

Která část zimy byla z Vašeho pohledu nejhorší?

Nejhorší bylo asi velké sněžení v polovině března, to už jsme se všichni těšili, že zima odchází, a najednou během jediné noci napadlo na pražské poměry velké množství sněhu. Naše technika měla dokonce problémy dostat se po silnicích do některých čtvrtí Prahy 8. Je třeba si uvědomit, že i my jsme závislí na tom, jestli se naše technika vůbec na příslušná místa dostane. Praha 8 totiž zdaleka nemá ve své správě všechny komunikace v naší městské části.

Říkáte, že nemáte ve správě všechny komunikace, o jak velkou část se tedy staráte?

Ve správě městské části Praha 8 je jen asi 20 procent všech chodníků a parkových cest Prahy 8, zbytek patří do správy hlavního města a také tisícům soukromých vlastníků. I to si bohužel mnozí z těch, kteří nadávají na nedostatečnou zimní údržbu, neuvědomují... -tp-



Foto: M. Marátka

Začíná pravidelný jarní úklid pražských ulic!

V pondělí 3. dubna zahájila Technická správa komunikací pravidelné komplexní blokové čištění pražských ulic. V první dubnových dnech přijdou na řadu Praha 6, 7, 11, 13 a 15. „Blokové čištění budou probíhat pravidelně až do konce října. Nejvyšší intenzita je naplánována na období od začátku dubna do konce června a pak na září a říjen,“ prozradil Osmičce tiskový mluvčí TSK Tomáš Mrázek. „V prázdninových měsících budou blokové čištění spíše výjimečná, a to pouze ve vybraných městských částech. Nechceme tak případným odtahem vozidla Pražanům znepříjemňovat jejich návrat z dovolených,“ vysvětlil Mrázek.

Podrobné informace o blokových čištěních ve Vašem okolí můžete najít na internetových stránkách www.tsk-praha.cz v sekci Informace pro veřejnost. „Uživatel si může zadat buď název ulice a následně se objeví datum, kdy se blokové čištění uskuteční, nebo naopak zadá konkrétní den a zobrazí se všechny ulice, ve kterých budou práce probíhat,“ řekl mluvčí TSK Mrázek. Kromě internetových stránek TSK najdete informace o čištění i přímo v ulicích. Vždy sedm dní před plánovaným čištěním je do každé ulice umístěna značka zákaz zastavení s příslušným datem a časovým úsekem. Letošní blokové čištění přináší jednu novinku. Odtah vozidel nově provádí Správa služeb Městské policie hl. m. Prahy. Odtahovaná vozidla tak budou mířit na některé ze šesti odtahových parkovišť Správy služeb. Seznam parkovišť s přesným popisem jejich umístění, telefonickými kontakty i možnostmi zjistit, kam a zda vůbec bylo vozidlo odtahováno, lze nalézt na webových stránkách Městské policie www.mppraha.cz. Co se nemění, je výše poplatků. Za odtah vozidla zaplatí řidiči 1300 korun, za první den parkování na odtahovém parkovišti 150 korun a za každý následující den pak 200 Kč. „Motoristy žádáme, aby respektovali značení a své vozy včas přeparkovali. Usnadní nám tím práci a sami se vyhnou případným sankcím,“ zdůraznil mluvčí TSK. -roa-



Blokové čištění komunikací MČ Praha 8 v roce 2006

Blok: 13	Blok: 16	Nad Pentlovkou	Blok: 23	Veltěžská
Termín čištění: 30. 5.	Termín čištění: 25. 5.	Cafourkova včetně park.	Termín čištění: 10. 5.	Mašínova
Klíčanská	Těšínská	Hlivická	K Mlýnu	Na Ládví
Třeboradická	Krosenská	Katovická	Větrná	Máslovická
Přemyslská (Třeboradická -	Sosnovická	Blok: 21	K Větrolamu	Vodochodská
Horňátecká)	Glowackého	Termín čištění: 4. 5.	Chluminská	Kaňkovského
Služská	Olštyňská	Chvatěrubská	Vidovická	Šiškova
Benáková	Notečská	Přívorská	Mikovická	Blok: 26
Velenská	Lublinská	Na Hranicích	Zlončinská	Termín čištění: 17. 5.
Paláskova	Dunajská	Skálova	Chorušická	Vršní (Pod Sídlištěm - Horňátecká)
Košťálkova	Lešenská	Pekařova	Vidimská	Chaberská
Hovorčovická (Mirovická -	Hnězdenská + parkoviště	Pod Čimickým Hájem	Vehlovická	Předbořská
Třeboradická)	Blok: 17	Pešínova	Byšická	Sedlečká
Havlínova (Mirovická - Třeboradická)	Termín čištění: 19. 5.	Hanzlíkova	Drahaňská	Líbeznická (Vršní - Klapkova)
Báštšská	U Pentlovky	Kočova	Turská	Přemyslská (Horňátecká -
Na Přesypu (Báštšská - Čimická)	Krynická	Minická	Blok: 24	Klapkova)
Trousilova	Pomořanská	Jestřebická	Termín čištění: 12. 5.	Bořanovická (Vršní - Klapkova)
Blok: 14	Mazovská	Nedomická	Žalovská	Březiněveská (slepý konec -
Termín čištění: 26. 5.	U Polikliniky	Okořská (jižní část)	Na Zámkách	Klapkova)
Luhovská	Mazurská	Rousovická	K Rybníku	Na Pecích
Chotovická	Blok: 18	Řepínská	Strážnická	Blok: 27
Libišská	Termín čištění: 28. 4.	Vraňanská	Křivenická	Termín čištění: 18. 5.
Mirovická	Řešovská	Blok: 22	Ouholická	Líbeznická (Klapkova - Pakoměřická)
Neratovická	Zelenohorská	Termín čištění: 5. 5.	Mlazická	Přemyslská (Klapkova - Čumpelíkova)
Pohnertova	Košalinská	Na Průhonu	Libčická	Bořanovická (Klapkova - Čumpelíkova)
Bergerova	Radomská	Fořtova	Tišická	Březiněveská (Klapkova - Čumpelíkova)
Balabánova	Ratibořská	Brandýská	Blok: 25	Štíbrova
Zlončinská	Svídnická	Libeňská	Termín čištění: 16. 5.	Pakoměřická + park.
Havlínova (Mirovická - Neratovická)	Blok: 19	Vánková	U Pískovny	Zdíbská
Hovorčovická (od Mirovické	Termín čištění: 11. 5.	Okořská (K Ládví - Na Průhonu)	Větrušická	Náhorní
po otočku)	Kusého	Ke Hřišti	Petra Bezruč	U Školské zahrady
Blok: 15	Dolákova	Do Údolí	Klecanská	U Městských škol
Termín čištění: 27. 4.	Hackerova včetně park.	Korycanská	Blok: 28	Termín čištění: 31. 5.
Poznaňská	Hanouškova		Bojasova	Bojasova
Vratislavská	Feřtekova		Slancova	Slancova
Štěpínská	Eledrova		Burešova	Burešova
Toruňská	Blok: 20		Famfulíkova	Famfulíkova
Gdaňská	Termín čištění: 3. 5.		Kurkova	Kurkova
Sopotská	U Velké Skály		Kyselova	Kyselova
Opolská	Kostřínská		Rajmonova	Rajmonova
Bydhošťská	Před Ústavem		Hrubého	Hrubého
Podhájská pole	V Nových Bohnicích		Opálkova	Opálkova
parkoviště u Podh. polí	Na Bendovce			
parkoviště u Čimické	U Pazderek			
Lindavská	K Farkám			
Bukolská				



Tento výpis má pouze informativní charakter a vždy je třeba se řídit podle aktuálního dopravního značení! -žp-

Praha 8 je před velkou vodou chráněna

Dokončení ze strany 1

Stanice tady je dvojí - Bé a Cé. U „cčka“ je problém vážnější. Ten musí Dopravní podnik řešit tím, že v některých částech dojde k řízenému

k zaplavení. Ale i tady jde o velmi omezené úseky.

V Karlíně a v Libni natopila velké problémy spodní voda. Ani ta už lidi neohrožuje?



Protipovodňové zábrany pod Libeňským mostem.

Já si myslím, že ne. My máme zkušenosti ze Starého Města, které je v některých historických částech, stejně jako Karlín, velmi nízko na původním terénu. Spodní voda tu nezatopila ulice, ale zaplavila sklepy. Voda se dostala těsně pod povrch. To samé se v případě pětisetleté vody stane i v Karlíně, ale ty škody se nedají srovnat. Jen pokud si někdo zapomene něco cenného ve sklepech... Spodní voda totiž odejde stejně jako přišla, odteče a nezanechá za sebou tu spoušť. Proti spodní vodě, která s určitým zpožděním za zvednutou řekou jde, se víc nedá dělat. My to těmi povodňovými zábranami zpoždíme jak můžeme, ale kde je šterkopiskové podloží, tam se voda do sklepů dostane...

Kolik protipovodňová opatření v Praze dosud stála?

Tři a půl miliardy je prostavěno a před sebou máme zhruba necelou jednu miliardu a to na ochranu Troji, Radotína, Zbraslavi a Chuchle. Z této částky šla jedna třetina do úseku od Hlávkovy mostu po ústí Rokytky, tedy na ochranu Karlína a Libně. Relativně levná byla sice nízká sypaná hráz přes Rohanský ostrov, zato uzavěrka Rokytky byla extrémně finančně náročná.



Velká část Prahy je ochráněna mobilními hliníkovými zábranami. Kde jsou uskladněny?

Zatím máme jeden skladový areál v Dubči. Přemýšlíme ale i nad dalšími sklady, aby ty materiály byly co nejbližší místu určení. Ten v Dubči zůstane, protože pro pravý břeh Vltavy se výborně hodí. Ono se to musí vyskladňovat velkými nákladními auty, takže to nemůžeme uskladnit úplně všude. Jednáme o dvou variantách v Holešovicích a ještě bychom rádi v lokalitě Motol využili stavební dvůr, který nám jeho vlastník nabízí. Tím bychom měli levý a pravý břeh uskladněný zvlášť a všechno by bylo funkční naprosto optimálně.

-roa-

Na „osmičku“ míří stovky milionů korun

V minulém čísle Osmičky jsme Vám přinesli podrobné informace o přínosu rozpočtu radnice na život v Praze 8. Vydáním pomoci naší městské části ale v letošním roce plánuje i Magistrát hlavního města Prahy. Největší položkou je neúčelová dotace ve výši 225 945 tisíc Kč. Ve schváleném rozpočtu HMP je pro Prahu 8 blokováno i 2,5 milionu korun na výstavbu fotbalového hřiště U Meteoru.

Březnové zastupitelstvo magistrátu schválilo i uvolnění finančních prostředků z rezervy města v celkové výši půl miliardy korun. Praha 8 předložila investiční požadavky v celkové výši 200 mil. Kč. Nejvyšší objem (100 mil. Kč) půjde na rekonstrukci obytného domu

Městské části Praha 8 byly zastupitelstvem magistrátu schváleny i dva projekty podané v rámci 3. výzvy v JPD 2 - jednotném programovém dokumentu, tj. čerpání prostředků Evropské unie. Letos dojde k revitalizaci zahrady Základní školy na Lyčkově náměstí v Karlíně. Magistrát škole přispěje částkou 1,9 mil. Kč. Vylepšení se dočká i trojice parků v Karlíně - na Karlínském náměstí, v Kaizlových sadech a před Invalidovnou.

NEJVĚTŠÍ INVESTIČNÍ AKCE:

Bytová výstavba:

- připravuje se lokalita Pod Čimickým hájem pro výstavbu cca 300 bytů. Ve

inženýrské činnosti pro stavební řízení a vydání stavebního povolení.

Infrastruktura:

- Pobežní III. (45,5 mil. Kč). Výstavba podružních sítí v profilu nové pozemní komunikace. Jedná se o výstavbu nových kanalizačních stok, vodovodních řadů, teplovodu, plynovodu a kabelovodu. Stavba bude členěna na dvě etapy: Šaldova - Za Invalidovnou a Za Invalidovnou - Voctářova. V roce 2006 se předpokládá realizace investiční přípravy a zahájení stavby.

- Pobežní IV. (10 mil. Kč). Návaznost na stavbu Pobežní III. V roce 2006 se předpokládá příprava infrastruktury pro jižní obchvat - tj. zpracování dokumentace k územnímu rozhodnutí, ke stavebnímu povolení, popř. majetkoprávnímu vypořádání (výkupy).

Doprava:

- Libeňský most - příprava rekonstrukce

Plánovaná oprava Libeňského mostu proběhne v roce 2007.



(2 mil. Kč). Na rok 2007 je plánována oprava Libeňského mostu v úseku od Jankovcovy ulice až po křižovatku Palmovka.

- Křížkova ulice (68 mil. Kč); Šaldova

ulice (22 mil. Kč); U Libeňského pivovaru (9 mil. Kč). Popovodňové opravy ulic, o kterých jsme podrobně informovali v březnovém čísle Osmičky.

- Libeňská spojka (10 mil. Kč). Náklady na zahájení investiční výstavby. Budoucí dopravní stavba má navazovat na síť hlavních komunikací, propojující Městský okruh v Libni s Proseckou radiálou.

Sociální oblast a zdravotnictví:

- Domov důchodců Kobylisy (3,8 mil. Kč). Peníze půjdou na zřízení odd. specializované péče a denního stacionáře pro lidi s demencí. Takto specializované odd. není dosud zřízeno v žádném z Domovů důchodců v Praze.

- Domov důchodců Bohnice (1 mil. Kč). Požární signalizace.

- Fakultní nemocnice Bulovka (12 mil. Kč). Rekonstrukce objektů.

Čerpáno z podkladů k rozpočtu hlavního města Prahy na rok 2006.

-roa-

Fotbalové hřiště v ulici U Meteoru čeká rekonstrukce.



Molákova. Dalších 55,5 mil. Kč půjde do škol, jejichž zřizovatelem je magistrát. V Praze 8 se tak letos dočká rekonstrukce řada školních kuchyní i jídelen a dojde i na rekonstrukce kotelen ve školách.

schváleném rozpočtu na rok 2006 je zahrnuta částka 4 mil. Kč. V letošním roce by mělo dojít k výkupu potřebných soukromých pozemků, vypracování dokumentace pro stavební povolení,

V DD Kobylisy vznikne nové oddělení specializované péče.



BYTOVÁ JÁDRA
kompletní přestavba
REKONSTRUKCE
interiérů na klíč
návrh-projekt-stavební povolení
KUCHYNĚ
návrh-výroba-montáž
spotřebiče-doplňky

KERA

zaměření
konzultace
zdarma

Prodejní sklad:
Jankovcova 13, Praha 7
Tel: 266 711 063, 603 574 112

Na rekonstrukce DPH 5%!
Vzorky -30% prodej přímo ze skladu

KERA **PRODEJ NOVÝCH BYTŮ V PRAZE 8**

Tel: 603 482 025

www.kera-real.cz info@kera-praha.cz

ŽALUZIE

VÝROBA A MONTÁŽ Fa STÍN

- hliníkové od 190,- Kč/m², lamely 25mm, 16mm
- žaluzie ISSO – šnekové, řetězkové, na plastová okna
- celostínící
- atypické
- výkup starých žaluzií protiúctem
- látkové od 340,- Kč/m² (vč. horního profilu) – 89 mm, 127 mm
- plastové shrnovací dveře
- čalounění dveří 1 100 Kč
- sítě proti hmyzu
- **VEKOVNÍ ROLETY, PLASTOVÉ, HLINÍKOVÉ – NÍZKÉ CENY**

Kupón
Sleva 20 %
z montáže

OBJEDNÁVKY PRO PRAHU A OKOLÍ
286 882 891 603 232 624

ZASKLENÁ LODŽIE OD FIRMY OPTIMI®

VÁM ŠETŘÍ TEPLO A PENÍZE

Montáže provádíme po celý rok!

Držitel ISO 9001:2001 a výhradní licenční výrobce v ČR dle světového patentu WO 89/05389

Dubečská 4/74, 100 00 Praha 10
tel.: 274 818 721
mob.: 602 477 874
e-mail: info@optimi.cz
internet: www.optimi.cz

ZDARMA VOLEJTE 800 101 005

Schváleno státním zdravotním ústavem

HLEDÁŠ MARNĚ, CO MAJ TA NOVÁ OKNA TAK UŽ Z NICH PRACHY NEVYHAZUJOU!

VEKRA OKNA
PLASTOVÁ • DŘEVĚNÁ • HLINÍKOVÁ

PRAHA 2 Rumunská 28, tel.: 284 826 920
PRAHA 3 Koněvova 251, tel.: 266 799 911
PRAHA 4 Pacovská 25, tel.: 241 734 068
PRAHA 4 Modřanská 86, tel.: 241 403 841
PRAHA 5 Nádražní 72, tel.: 257 322 623-4
PRAHA 6 Jaselská 10, tel.: 224 324 007
PRAHA 8 Na Žertvách 6, tel.: 284 811 235-6
ZDE OTEVŘENO TAKÉ V SOBOTU 9.30 - 16 hod.
PRAHA 10 V Olšínách 61, tel.: 274 816 940
PRAHA 13 Vlachova 4, tel.: 251 615 740

www.vekra.cz



HUDEBNÍ DIVADLO KARLÍN

Kongresové centrum Praha
5. května 65 • Praha 4 • www.hdk.cz

DUBEN A KVĚTEN 2006

13. 4. ČT 19.00 hod.	Jekyll a Hyde
14. 4. PÁ 19.00 hod.	Jekyll a Hyde
15. 4. SO 15.00 hod.	Jekyll a Hyde
15. 4. SO 19.00 hod.	Jekyll a Hyde
16. 4. NE 15.00 hod.	Netopýr
20. 4. ČT 19.00 hod.	Noc na Karlštejně
21. 4. PÁ 19.00 hod.	Noc na Karlštejně
22. 4. SO 15.00 hod.	Noc na Karlštejně
22. 4. SO 19.00 hod.	Noc na Karlštejně
23. 4. NE 15.00 hod.	West Side Story
29. 4. SO 19.00 hod.	Jekyll a Hyde
30. 4. NE 15.00 hod.	Jekyll a Hyde
5. 5. PÁ 19.00 hod.	Noc na Karlštejně
6. 5. SO 15.00 hod.	Noc na Karlštejně

OD 3. DUBNA STEAKOVÉ DNY V HOTELU TROJA



„Místo, které přátelé doporučují“



Trojská 1, Praha 8
Tel.: 284 000 666
www.hoteltroja.cz

Karlínské divadlo přivítá první návštěvníky za půl roku

Rekonstrukce budovy Hudebního divadla v Karlíně pokračuje podle plánu. Hrubá stavba je v podstatě hotova a hlavní slovo mají v těchto dnech na stavbě restaurátoři. Osmičce to v průběhu kontrolního dne potvrdil stavbyvedoucí Jan Fejk ze společnosti Skanska. „Dodělává se druhá etapa, což je z pohledu kolemjdoucích to, co je přilepené k zadní části divadla. Bude tam zavázeční tunel, který bude navazovat na jeviště. Tento tunel se teď vyzdívá.“ Kontrolní dny probíhají minimálně jednou za měsíc, aby bylo možné průběžně kontrolovat dodržování harmonogramu stavebních prací. Jan Fejk k tomu dodává: „Zima nás zbrzdila hlavně při dodělávání izolace střechy, ale zpoždění je mírné a průběžně ho doháníme. V průběhu dlouhé zimy jsme se totiž rozhodli raději pár dnů počkat, s tím, že energii věnujeme jinde a několikadenní zpoždění doženeme bez problémů, až bude lepší počasí,“ vysvětlil Fejk.

Celkově tedy harmonogram dodržujete?

Já myslím, že ano. V některých činnostech jsme sem tam o den či dva pozadu, jinde jsme ale zase v předstihu. Větší problémy než počasí nám ale působí fakt, že k té staré budově nebyly výkresy, takže jsme museli dělat nečekané zásahy do podzemí, kde bude vzduchotechnika, sítě a podobné věci.

Přibližte čtenářům Osmičky, co se děje uvnitř divadla.

Momentálně se dodělává ocelová konstrukce pro točnu a zároveň i pro orchestřiště, které bude v budoucnu pojízdné. Předscéna karlínského divadla bude zajišťovat dolů a vyjíždět i nahoru. Ocelové konstrukce se dělájí i nahoře v jevišti. Jde o konstrukce pro jevištní techniku, úchyty a lávky, což je taky dost složitá etapa výstavby. Je to náročné na montáž i na bezpečnost.

Rekonstrukci Hudebního divadla v Karlíně společně provádí dvě renomované společnosti Skanska a Metrostav. Jaroslav Tomeš z Metrostavu svého kolegu doplnil: „Tvoří se srdce divadla a to je jevištní prostor. Pracuje tam subdodavatelská firma, která dělá otáčivé jeviště a celou jevištní technologii. Další práce probíhají na elektroinstalaci, vzduchotechnice, chlazení a topení. Probíhají i restaurátorské práce, které jsou naplánované na 4 měsíce. S tím se nedá termínově hnout, ani je urychlit, protože by to bylo na úkor kvality.“



V únoru byla v Karlíně vybourána zadní strana divadla. Dnes se vyzdívá zavázeční tunel, který bude navazovat na jeviště. Hudební divadlo se po rekonstrukci poprvé v historii dočká i takzvaného zadního jeviště.

Restaurátoři mohli pracovat i v průběhu mrazivých dnů?

My máme objekt karlínského divadla takzvaně zazipovaný. To znamená že je uzavřen a provizorně vytápěn, aby restaurátoři mohli pracovat aspoň při 15 stupních Celsia. Už se ale těšíme, až vysvitne sluníčko. Ten objekt musí taky vysychat. Je tu vlhkost historická i ještě z povodní a my se těšíme, až tato vlhkost bude postupně mizet. V suterénu už jsou provedena sanační opatření, která umožňují povodňové vodě, aby vystoupala a vzduchotechnika i sluníčko ji budou dostávat z divadla ven.

Zatím jsme se bavili o vnitřní podobě divadla. Jak bude vypadat budova zvenku?

Jinak a lépe, než před začátkem oprav. Nová podoba fasády karlínského divadla bude taková zelenkavá. My tu fasádu máme v plánu hned, jakmile se oteplí. Máme na to vybranou firmu, máme restaurátora, který bude na štukatéry dohlížet a čekáme jen na lepší počasí.

Kontrolního dne se zúčastnilo i vedení karlínského divadla. Ředitel Egon Kulhánek popsal Osmičce budoucí podobu vnitřku divadla: „Změní se celý zadní trakt, to znamená od zadní strany jeviště dozadu. Ten byl na poměrně plytkých základech a tekutých píscích. Ty s sebou odnesla povodeň, takže tam byla narušená statika. Část se proto strhla a celá zadní část divadla vzniká znovu. Karlínské divadlo nikdy nemělo zadní jeviště, dnes je tam prořezaná velká díra a tohoto jeviště jsme se konečně dočkali. Hudební divadlo tím podle mě bude divadlem s velkým D. Další podstatná změna, kterou zaregistrují diváci, je ta, že spodní strana jeviště šla o jeden metr níž a divácký prostor získal náklon, takže v podstatě z každého místa hlediště by měl být optimální pohled,“ dodal Kulhánek. Nově opravené karlínské divadlo bude mít o něco nižší kapacitu, ale na úkor toho, že sedačky budou rozměrově přizpůsobeny dnešní velikosti lidí. „Pohodlně by se v našich sedačkách měli usadit i lidé moji velikosti,“ poznamenal s úsměvem Egon Kulhánek.

Změny doznalo i foyer karlínského divadla - bude vzdušnější a velkorysejší. „Umožnil nám to fakt, že foyer nebyly památkově chráněny, protože šlo o přestavbu z 80. let minulého století,“ uzavřel přiblížení nové podoby divadla jeho ředitel. Řada dalších změn nebude v divadle na první pohled vůbec vidět. Karlínské divadlo mělo nejen před revolucí, ale ještě před povodní rozsáhlé dílenské provozy. Ty vzhledem k současné situaci v divadelnictví už součástí nového HDK nebudou.

Práce na opravách však nepokračují jen v Karlíně, ale i na Zbraslavi. Vysvětlení nabídl technický ředitel HDK Jiří Blažek: „Právě na Zbraslavi se opravuje historická opona. Věřím, že se tedy z tohoto krásného místa vrátí do Karlína i krásná opona. Ta je dnes uložena už na třetím místě,“ pokračuje Jiří Blažek: „Sháněly se prostory vzhledem k tomu, že opona má rozměry zhruba 12 krát 10 metrů. To restaurování nemůže probíhat po částech, ale opona musí být zavěšena a musí se restaurovat jako celek. Musí se obnovit malba a dojde i k podložení této opony a jejímu uložení do rámu, který dříve neexistoval. Historická opona totiž dříve sjízděla samospádem, zatížena ve spodní části latí, která byla přibita hřebíky,“ dodal technický šéf karlínského divadla. Opona by tak měla být nejen hezká, ale hlavně by měla mít i parametry, aby mohla fungovat bez problémů dalších 100 let.



Nově opravené karlínské divadlo bude mít o něco nižší kapacitu na úkor toho, že sedačky budou rozměrově přizpůsobeny dnešní velikosti lidí. „Pohodlně by se v našich sedačkách měli usadit i lidé moji velikosti,“ poznamenal s úsměvem Egon Kulhánek.

Práce v Karlíně sleduje i radní pro kulturu Bohumil Černý. Osmičce při nedávné návštěvě řekl: „Já se na stavbu průběžně dostávám a s průběhem jsem spokojen. Stavbařů totiž dodržují harmonogram i přes nepřízeň počasí a dlouhou zimu. Věřím tomu, že zářijový termín otevření bude dodržen. Vedení HDK už připravuje dramaturgický plán tak, abychom v září mohli střihat pásku,“ uzavřel návštěvu stavby Černý.

-roa-

friendly place

- Health Club
- Restaurace
- Beauty Salon
- Golf
- Hotel****

Tupolevova 676
199 00 Praha 9-Letňany
tel.: 286 006 222
fax: 286 006 221
info@blueorange.cz
www.blueorange.cz

14.4. Vás srdečně zveme do naší restaurace na **Gurmánský večer**, který nenechá žádného správného labužníka spát. Kromě ochutnávky tradičních velikonočních pochoutek Vám ukážeme jak správně připravit velikonoční nádivku či na co si dát pozor při pečení beránka. Začátek v 19.00 hod., cena 890 Kč

16.4. - 23.4. **Velikonoční hody**
Prodlužte si s námi velikonoce. V těchto dnech si v naší restauraci přijdou na své nejen milovníci jehněčího masa.

Chcete se zbavit přebytečných kilogramů jednou provždy, aniž byste hladověla?
Víme, jak vymodelovat patřičné křivky do pletek a co víc, víme, jak si dosažené výsledky udržet. Máme pro Vás připraven kurz, kde budete nejen cvičit, ale také relaxovat pod rukama masérek či se prohřívát v sauně nebo soláriu.
Co tedy musíte udělat? Stačí pouze přijít do Blue Orange a my už se o Vás postaráme.
Cena 6ti týdenního kurzu je 4.000 Kč

Bližší informace Vám poskytneme na tel.: 286 006 222 nebo na e-mail: info@blueorange.cz

PRODÁVÁTE BYT ČI DŮM volejte našeho specialistu pro Prahu 8



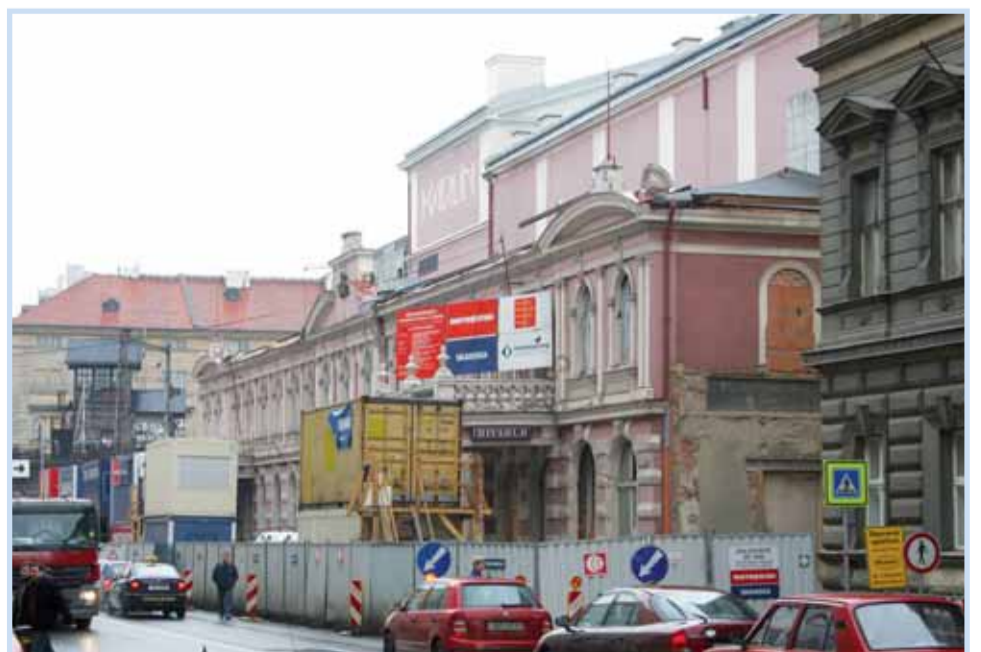
ELIGO
reality

okno do světa realit...

Romana Kučeru

775 363 454

Fügnerovo nám. 1808/3, 120 00 Praha 2, fax: 224 498 555, e-mail: info@eligo.cz
www.eligo.cz



Práce na fasádě karlínského divadla začínou jakmile se oteplí. Nová fasáda bude mít zelenkavou barvu.

Radnice letos chystá přes 60 kulturních akcí

Dokončení ze strany 1

Ne všude se dá pořádat jakákoliv akce. Naší snahou není uspořádat postupně v každé lokalitě nějakou akci, snažíme se vybírat taková místa, která jsou dostupná většímu okruhu obyvatel. Nejvhodnějšími místy pro větší akce pod širým nebem jsou prostor před Kulturním domem Krakov v Bohnicích a plocha před budovou úřadu naší městské části v Libni. Díky spolupráci s Karlínským Spektrem se nám daří pořádat zajímavé akce v Karlíně. Jako vhodné a divácky atraktivní se ukazují i Ládví. Obecně máme zkušenost, že lidé raději přijdou na akci konanou na otevřeném prostranství než do uzavřené budovy.

Kolik lidí na Úřadě Městské části Praha 8 tyto akce připravuje?

Veškerá kulturní činnost leží na bedrech čtyřčlenného týmu, který zajišťuje naprosto samostatně všechno - od základní myšlenky a prvního nástinu akce až po poslední detaily a výslednou realizaci. Málokdo si dokáže představit, co všechno jednotlivé akce obnášejí, jaké všechny detaily musíme například na akci typu Psího dne řešit. Naštěstí všechny kolegyně z oddělení kultury berou tyto akce jako něco víc než jen práci a tak pro ně není problém trávit jejich přípravou a organizací páteční večery nebo víkendy, za to bych jim chtěla i touto cestou poděkovat.

PSÍ DEN BUDE NEJEN PRO PEJSKAŘE

Pojďme konkrétněji k některým akcím, které nás čekají v následujících týdnech. Zřejmě největší dubnovou událostí bude Psí den 22. dubna na Psí louce vedle budovy Úřadu Městské části, co všechno se tam bude dít?

Je to tak, Psí den je z našich dubnových akcí určitě největší a organizačně nejnáročnější. Když vloni v listopadu díky nápadu Odboru životního prostředí vznikla v sousedství našeho úřadu psí louka, přemýšleli jsme, jak jí využít pro nějaký kulturní program. Neustále se navíc píše o neukázněných pejskařích, kteří po svých psech neuklízějí, objevila se povinnost čipování psů, majitelé za své psy musí platit nemalé poplatky, ale vedle toho chybí poděkování slušným majitelům psů, těm, kteří se třeba ujali opuštěného pejska, a obecně se pro majitele psů příliš akcí nepočítá. A tak jsme si říkali, že to zkusíme změnit. Psí den bereme jako symbolické poděkování těm pejskařům, kteří dodržují všechny své povinnosti a veškerá pravidla. Akce je ovšem určena nejen pro pejskaře, ale i pro ostatní milovníky psů. Na své si přijdou obdivovatelé služební kynologie, zájemci o poznatky první pomoci psům a o výcvik vodících a asistenčních psů pro lidi s postižením. Pro návštěvníky budou připraveny také soutěže nebo třeba malé divadelní představení - ovšem i to bude o psech.

Součástí Psího dne je soutěž o Osmičkového voříška, v čem budou psi soutěžit?

Osmičkový voříšek je soutěž pro psy bez průkazu původu, tedy útuláčky, křížencečky a také psy, kteří se narodili jako šesti a další a průkaz původu tak už na ně nezbyl. Kategorie a posuzování budou velmi volné, takže se nikdo nemusí bát přeměřování délky srsti nebo kontroly chybějícího zubu. V soutěži půjde o souhru majitele se psem, o psí vitalitu a o zábavu. Psi budou rozděleni do několika kategorií tak, aby si téměř každý odnesl nějaký pamlsk od partnera akce - výrobce krmiva KSK BONO, s. r. o. K povzbuzování jsou však zváni i diváci - ti přitom budou také hlasovat v jednotlivých kategoriích, a to ve volbě o psa-sympatáka publika.

Je možnost ještě svého psa přihlásit?

Bohužel ne. Uzávěrka už proběhla. Musím přiznat, že když jsme tuto soutěž plánovali, nečekali jsme tak velký zájem. Už během prvních 14 dní byl limit pro počet soutěžících téměř naplněn. Nakonec jsme původní kapacitu navýšili, protože nám bylo líto někoho odmítnout. Chtěla bych v této souvislosti požádat všechny přihlášené o trpělivost, protože přihlášených pejsků je opravdu hodně. Abychom soutěžící zbytečně nezdržovali, připravujeme více „výstavních kruhů“, z nichž každý bude mít svojí porotu a svého moderátora.

SENIORI SE MOHOU TĚŠIT NA PŘEDNÁŠKY, TANCOVÁNÍ I VÝUKU INTERNETU

V Osmičce tradičně referujeme o akcích z cyklu Setkání třetího věku, beseda bude připravena i v dubnu, konkrétně 19. dubna, kdo bude tentokrát hostem?

Na dubnovou přednášku je pozván Václav Větvíčka, ředitel Botanické zahrady Přírodovědecké fakulty UK, který je velmi populární mimo jiné díky své publikační činnosti. Přednáška se jmenuje Kytkaautomat na přání a Václav Větvíčka bude svým lehkým moderátorským stylem odpovídat na různé dotazy diváků - jak tedy název napovídá, bude to opravdu na přání.

Můžete prozradit, na jaké další hosty se mohou v letošním roce těšit návštěvníci Setkání třetího věku?

Dalším hostem bude PhDr. Marie Königová, CSc., profesorka UK, dále přijde lékař z Fakultní nemocnice Bulovka, přivítáme zástupce Městské policie hl. m. Prahy a další zajímavé hosty. V říjnu potom chystáme slavnostní ukončení letošního cyklu spojené s oslavou mezinárodního dne seniorů.

Když už jsme u akcí pro dříve narozené obyvatele Prahy 8, vy jste si před časem v rámci Setkání třetího věku dělali anketu, o jaké další akce by byl na osmičce zájem, máte už výsledky?

Touto cestou bych ráda poděkovala všem, kdo si našel čas na vyplnění této ankety. My jsme se v ní ptali, jaké akce by lidé uvítali v kulturním životě Prahy 8. Odpovědi se velmi shodovaly a potvrdily nám, že koncepce, kterou nabízíme, je správná. Na základě výsledků této ankety připravujeme Taneční odpoledne pro dříve narozené, která se budou konat poprvé v úterý 25. dubna od 15.00 do 18.00 hod. v Kulturním domě Krakov. K poslechu a tanci bude hrát dechová kapela Žižkovanka, která je u starší generace velmi oblíbená. Je to jedna z mála akcí, na kterou bude vybíráno vstupné a kde se vstupenky prodávají v předprodeji. Ale ještě zpátky k anketě. Senioři si často přáli také kurzy výtvarné výchovy, pohybu a výuky internetu. Ve spolupráci se Základní školou Na Šutce proto na první týden v červnu (5. až 9. 6.) připravujeme takzvaný Týden dělen. Pod tímto názvem se skrývá pestrá nabídka složená z keramické či smaltovací dílny, internetové dílny, pohybové dílny a dílny s tréninkem paměti. Detaily ještě domlouváme, takže podrobnější informace přineseme až v příští Osmičce.

NA DĚTI ČEKÁ DOPRAVNÍ HŘIŠTĚ I SOUTĚŽ S OSMÍKEM

Ve svém programu nezapomínáte ani na děti, v tomto směru bude asi hlavní dubnovou akcí Dětsví bez nehod 28. dubna.

Dětsví bez nehod chystáme ve spolupráci se sdružením Investoři pro Prahu 8 a s Městskou policií na 28. dubna, vše se bude odehrávat na škvárovém hřišti před „bílým domem“ v Libni. Budeme tam mít umístěno dopravní hřiště, pro děti navíc budou připraveny i dopravní testíky a chybět nebudou strážníci a dobrovolní hasiči Prahy 8. Děti na místě budou moci i soutěžit, lákavé ceny dodají Investoři pro Prahu 8. Akce se bude konat ve dvou částech - dopoledne bude určeno výhradně pro školy a školky, odpoledne potom pro všechny příchozí.

Říkáte, že si děti budou moci vyzkoušet jízdu na dopravním hřišti, budete na místě půjčovat nějaké dětské dopravní prostředky, nebo si je mají děti přinést z domova?

Určitě myslíme i na ty, kteří třeba doma kolo nemají, takže budeme na místě půjčovat jak kola, tak také přílby. Pokud ale děti kola nebo koloběžky mají, klidně si je samozřejmě mohou přinést.

Už v minulosti Osmičce jste avizovala další dětskou akci, a to dubnovou soutěž na bohnickém sídlišti, o co půjde?

Osmičkový dobrodruh, který odstartuje ve čtvrtek 20. dubna ve 14.00 hod. před Kulturním domem Krakov, nabídne na deseti stanovištích netradiční soutěžní disciplíny, ve kterých půjde o odvahu, trpělivost, šikovnost a přemýšlivost. Každé stanoviště bude úkolem, který Osmík zdolával při hledání ztraceného talismanu náčelníka Ostrovní říše.

Výtvarná dílna pro věkem pokročilé se těšila velkému zájmu.



Mají se děti do této hry předem hlásit, nebo stačí přijít na místo?

Stačí přijít na místo, kdykoliv v průběhu mezi 14.00 až 17.00 hod., vyzvednout si na startu hrací kartu a postupně zdolávat jednotlivá stanoviště. Rodiče se nemusí obávat, místo bude vyčištěno od psích exkrementů a dohled bude vykonávat zdravotnický dozor.

O co budou děti hrát?

O tajemný Osmíkův balíček. A kdo hrát nebude, například nejmenší děti nebo i rodiče, tak ti mohou koukat na Divadelko Romaneto, které zahraje od 15.00 hodin Pohádku z Krkonoš.

Budou se podobné akce pro děti opakovat?

Na 11. května je plánováno další atraktivní soutěžní odpoledne. Tentokrát s názvem Cestujeme po Evropě. Už název napovídá, že půjde vedle zábavy rovněž o výchovu a vzdělávání. Soutěž se bude odehrávat opět před KD Krakov.

KOMPLETNÍ KULTURNÍ PROGRAM JE NA INTERNETU I NA RADNICI

To už přecházíme u chystaných akcí z dubna do května, jaké další větší akce na květen chystáte?

Vedle zmiňované soutěže pro děti v Bohnicích nesmíme zapomenout na XI. ročník Libeňského jara mladých. Novinkou budou 2. května Májové slavnosti před Kulturním domem Ládví a také velký Den pro zdraví, který se bude konat 10. května před budovou Úřadu

Městské části, tedy před „bílým domem“.

Pokud jde o Májové slavnosti, co si pod tím máme představit?

K této akci nás inspiroval máj coby lásky čas a věříme, že se z májových slavností stane pěkná tradice. Vyhověli jsme žádostem obyvatel Kobylis a okolí stanice metra Ládví, kteří chtěli, aby se v okolí Ládví konala nějaká větší akce. Májové slavnosti se budou konat 2. května, na prostranství před KD Ládví rozprostřou dobové stánky, chybět nebudou tanečnice, kejklíři, šermíři a také závěrečná ohňová show. K poslechu a tanci bude hrát skupina Irish Dew. Toto vše bude k vidění v úterý 2. května odpoledne od 16.30 do 19.30 hod.

Kde mohou obyvatelé Prahy 8 najít kompletní přehled vašich akcí a podrobnější informace o nich?

O jednotlivých akcích se snažíme podrobně informovat každý měsíc v Osmičce, kromě toho příslušné informace najdete na internetových stránkách Prahy 8 www.praha8.cz. K mnohým akcím připravujeme i letáčky, které jsou k dispozici na nástěnce ve vstupní hale i v Informačním centru Úřadu Městské části (tedy v „bílém domě“), dále v KD Krakov a také na Libeňském zámku. Letáčky zasláme i školám nebo domovům důchodců, taďy už ale nedokážeme ovlivnit, jak a kde jsou případně umístěny. A v neposlední řadě jsme k dispozici i osobně, a to na telefonních číslech 283 09 04 30, 283 09 04 25, 283 09 04 22 nebo 222 80 56 23. -tp-



MĚSTSKÁ ČÁST PRAHA 8 VÁS ZVE NA

Májové slavnosti

úterý 2. května 2006, 16,30 – 19,30 hod.
prostranství před KD Ládví

Přijďte shlédnout: ŠERMÍŘSKÉ SOUBOJE SKUPINY SENTIMENT DU FER,
DOBOVÉ TANCE TANEČNÍHO SOUBORU TRN V OKU,
KEJKLÍŘE A ZÁVĚREČNOU OHŇOVOU SHOW
K poslechu i tanci bude hrát skupina Irish Dew

Doprovodný program: řemeslné stánky, občerstvení

VSTUP VOLNÝ www.praha8.cz




Vybrané kulturní akce Městské části Praha 8

DUBEN - KVĚTEN 2006 / Oddělení kultury pro Vás připravuje každoročně desítky nejrůznějších akcí. Právě duben bývá v tomto směru začátkem „hlavní sezóny“. Nabízíme Vám výběr těch nejzajímavějších.

19. 4. Setkání třetího věku: vzdělávací odpoledne seniorů

hostem: Václav Větvicka, ředitel Botanické zahrady PF UK
téma: Kytkoautomat na přání
místo: velký sál, „bílý dům“
čas: 15.00 až 17.00 hod.
vstup volný!

20. 4. Osmičkový dobrodruh aneb jak Osmík hledal ztracený talisman: netradiční hra pro děti nejen z bohnického sídliště
místo: prostranství před KD Krakov
čas: 14.00 až 17.00 hod.
vstup volný!

22. 4. Psí den na libeňské Psí louce ve spolupráci s KSK BONO s. r. o. -

výrobce krmiva: výchova a zábava nejen pro majitele psů

program: soutěž Osmičkový voříšek, ukázky výcviku vodících psů (Helppes o. s.), služební kynologie (Útvar psůvodů hl. m. Prahy), záchrany psů (Pet - Medic), pro děti jsou připraveny dětské soutěže na psí téma a Divadélko Romaneto.

místo: Psí louka v Praze 8 - Libni, ulice U Meteoru
čas: 10.00 až 15.00 hod.
vstup volný!

25. 4. Taneční odpoledne pro dříve narozené: k poslechu a tanci hraje seniorům dechová kapela Žižkovanka
místo: KD Krakov
čas: 15.00 až 17.00 hod.

vstup 30 Kč, předprodej v KD Krakov.

28. 4. Dětství bez nehod: pro děti i rodiče naučné zábavné odpoledne zaměřené na bezpečnost dětí v silničním provozu.

místo: hřiště před budovou Úřadu MČ Praha 8, tzv. „bílým domem“
čas: 14.00 až 18.00 hod.
vstup volný!

2. 5. Májové slavnosti: hudba, šermíři, tanec, kejklíři a řemesla

místo: prostranství před KD Ládví
čas: 16.30 až 19.30 hod.
vstup volný!

10. 5. Den pro zdraví ve spolupráci se Střední zdravotnickou školou

program: přednášky o zdraví nejen pro seniory (výživa, zdravý životní styl, zdravé vaření, civilizační choroby aj.), nácvik první pomoci, měření cholesterolu, krevního tlaku a konzultace s optikem

místo: hřiště před budovou Úřadu MČ Praha 8, tzv. „bílým domem“, přednáškové sály v budově úřadu, U Meteoru 6

čas: 13.00 až 17.00 hod.
vstup volný bez nutnosti rezervace!

11. 5. Cestujeme po Evropě: netradiční zábavné odpoledne pro děti

místo: prostranství před KD Krakov
čas: 13.00 až 17.00 hod.
vstup volný!

Informace na tel.: 283 09 04 30, 283 09 04 25 nebo 222 80 56 23. O dalších akcích oddělení kultury informují samostatně pozvánky.



Setkání třetího věku proběhlo

Březnové setkání patřilo tématu sociálních a zdravotnických služeb, o nichž přednášela PhDr. Miroslava Holá, ředitelka OÚSS v Praze 8.



DĚTSTVÍ BEZ NEHOD

Děti, přijďte na kole, tříkolce či koloběžce nebo přijďte pěšky v pátek 28. dubna od 14.00 do 18.00h na hřiště před budovou Úřadu Městské části Praha 8 v ulici U Meteoru.



MČ Praha 8 ve spolupráci s IP8 - Konsorciem investorů Prahy 8 a Městskou policií hl.m. Prahy pořádají pro děti i rodiče naučné zábavné odpoledne zaměřené na bezpečnost dětí v silničním provozu. Vlastní zkušenost a nácvik jsou nejlepší prevencí úrazů a přípravou na prázdniny! Na děti čeká dopravní hřiště se strážníkem, test znalostí, řídicí průkaz a samozřejmě plno odměn. Občerstvení a dětské dopravní prostředky k zapůjčení na místě.

Vstupenkou na hřiště bude obrázek dopravní situace a v něm popis správného či špatného chování. Z obrázků bude vybráno deset vítězů, které budou odměněny hodnotnou cenou. Těšíme se na Vás. Více na www.praha8.cz a tel.: 283 09 04 25, 422, 430 (odd. kultury).



investors for
PRAGUE 8



Výtvarná dílna pro věkem pokročilé

Dílna, kterou pro zájemce z řad seniorů připravilo oddělení kultury Úřadu MČ Praha 8 ve spolupráci se ZŠ Na Šutce, se



těšila velkému zájmu. Tříhodinová kreativní práce byla korunována řadou krásných výrobků.


Senátorka RNDr. Alena Palečková
Vás zve
na čtvrté přednáškové a diskusní odpoledne
z desetidílného cyklu
SETKÁNÍ TŘETÍHO VĚKU
jehož hostem bude:
Mgr. Václav Větvicka,
ředitel Botanické zahrady
Přírodovědecké fakulty UK v Praze.
Téma: „KYTKOAUTOMAT na přání“
Termín a místo konání:
středa 19. dubna 2006, 15.00 až 17.00 hodin
Budova ÚMČ Praha 8, U Meteoru 6, Praha 8 - Libeň,
velký přednáškový sál (tzv. „bílý dům“).
Informace: telefonní čísla 283 090 430,
222 80 56 23, www.praha8.cz.
VSTUP VOLNÝ bez nutnosti rezervace!


Městská část Praha 8
oddělení kultury
zve děti na odpolední hru
„Osmičkový dobrodruh“
aneb jak Osmík hledal ztracený talisman
čtvrtek 20. dubna 2006
14.00 až 17.00 hodin
před KD Krakov
Pro nejmenší je od 15.00 hod. připravena
Pohádka z Krkonoš v podání Divadélka
Romaneto. Přijďte se proměnit v Osmíka
a odnést si odměnu za statečnost.
Více informací na tel.: 283 090 430,
oddělení kultury, www.praha8.cz

Městská část Praha 8
oddělení kultury



zve seniory na

**TANEČNÍ ODPOLEDNE
PRO DŘÍVE NAROZENÉ**

KD Krakov
(spojení: autobusy 102, 177 a 186)
úterý 25. dubna, 15.00 až 18.00 hodin

k poslechu a tanci hraje

ŽIŽKOVANKA

Přijďte si posedět, popovídat a zatancovat.

Vstupné 30 Kč. V ceně zahrnuto malé občerstvení.

Předprodej od 20. března v pokladně KD Krakov:
pondělí až čtvrtek 16.00 až 19.00.
Možnost rezervace: 283 090 427

Regina vyrostla z vody

Rozhovor s ředitelem ČRo Regina Richardem Medkem



Můžete nám představit Reginu?

ČRo Regina je regionální, pražská stanice. Samostatné vysílání krajského studia pro Prahu a střední Čechy bylo zahájeno v roce 1963, od roku 1991 nese tato stanice název Regina.

V březnu 2000 začíná Český rozhlas Regina jako první regionální studio Českého rozhlasu vysílat nepřetržitě 24 hodin denně.

V březnu 2001 začíná Český rozhlas Regina vysílat samostatný program pro Prahu resp. Středočeský kraj (Český rozhlas Regina 1 resp. Český rozhlas Regina 2).

Od listopadu 2002 se vysílání osamostatňují - pro Prahu vysílá Český rozhlas pod názvem Regina, ve středních Čechách pod novým názvem Region.

To je listopad 2002, co je od té doby nového?

Největší změny jsou v letošním roce. Po měsících příprav a náročných pracích jsme 13. března spustili nové programové schéma. Snažili jsme se vytvořit koncept veřejnoprávního informačního rádia. Chceme přinášet informace o Praze v tom nejširším slova smyslu. Hodláme se soustředit na Prahu coby kulturní a historické centrum a poskytnout Pražanům základní zpravodajský a informační servis.



Můžete našim čtenářům přiblížit některé pořady?

Naším hlavním pořadem je Mikroforum. Název, který opět ožívujeme a chceme nabídnout našim posluchačům. Jde o magazín o kultuře, zajímavých lidech žijících v Praze a to každý den v 17.00 hodin.

Potom musím zmínit Pražského chodce, dopolední vysílání plné zajímavých rad, hostů, tipů a reportáží z naší Metropole. Procházky po Praze vždy od pondělí do pátku mezi desátou a dvanáctou hodinou. A v neposlední řadě pořad Korzo, každý všední den vás v pravé poledne provede Prahou křížem krázem Lorna Vančurová. A nebude na to sama, vždy s ní ve studiu bude zajímavý host. Není to samozřejmě úplný výčet, na to není prostor, spíše malá ukázka toho, co jsme připravili.

Jaké akce chystá Regina pro své posluchače a naše čtenáře?

Samozřejmě chceme pro naše posluchače připravovat množství akcí a soutěží. Ta nejbližší se jmenuje VVV - Výherní Velikonoční Vejce. Půjde o předvelikonoční akci.

13. dubna od 13.00 hod. u kulturního domu Ládví (stanice metra C- Ládví) mohou všichni, kdo přijdou, vyhrát DVD, CD, knihy, vstupenky do multikina nebo dokonce zájezd na ostrov Kréta.



Celkem 100 cen se bude skrývat mezi 1000 velikonočními vajíčky. Více se můžete dozvědět na www.regina.rozhlas.cz, nebo ve vysílání.

Regina sídlí v Karlíně v nádherné vile, rozhovor vychází v listech Prahy 8, nabízí se tedy otázka - jaký je vztah Reginy k této městské části?

Moje přání a doufám, že přání nás všech v Regině, je vybudovat v srdci Karlína kulturní a společenské centrum. Umístění našeho rádia k tomu samozřejmě přímo vybízí. Karlín je dynamicky se rozvíjející čtvrť, která má dle mého mínění obrovskou budoucnost, stejně jako naše stanice.

Spolupráce s Městskou částí Praha 8 je pro nás proto velmi zajímavá. Motto, pod kterým se nesla akce MČ Praha 8 Tři roky po povodních z Karlínského náměstí „Osmička roste jako z vody“, je nám velmi blízké a u procesu růstu by „nová“ Regina neměla chybět. -ko-

VELIKONOČNÍ VÝHERNÍ VEJCE

13. dubna od 13.00 hod. přijďte ke kulturnímu domu Ládví (stanice metra C- Ládví) pokuste se vyhrát DVD, CD, knihy, vstupenky do multikina nebo dokonce zájezd na ostrov Kréta.

Celkem 100 cen se bude skrývat mezi 1000 velikonočními vajíčky. Dokažte si, že 13 je vaše šťastné číslo a přijďte 13. dubna od 13.00 hod. ke kulturnímu domu Ládví. Čas máte celé odpoledne. Více na www.regina.rozhlas.cz, nebo ve vysílání na frekvenci 92,6 FM.



VÝZVA

Milí přátelé,

Vám, kteří se zabýváte výtvarnou prací, nabízíme možnost prezentovat vlastní volnou tvorbu na krátkodobé výstavě nazvané

„Salon výtvarníků“

pondělí 11. září až neděle 17. září 2006

velký sál Kulturního domu Ládví

Vystavování na „Salonu výtvarníků“ není omezeno tématy ani použitými výtvarnými technikami, pouze díla, která potřebují ke své prezentaci videoprojekci, nemůžeme z technických důvodů přijmout.

Pokud budete mít zájem, můžete se blíže informovat u paní Vladislavy Wildtové, oddělení kultury, Odboru školství ÚMČ Praha 8 (tel.: 283 09 04 22).

Práce budeme shromažďovat v době od 14. 8. do 6. 9. 2006, a to v oddělení kultury odboru školství v 1. patře Kulturního domu Krakov, vždy po telefonické domluvě s paní Wildtovou.

Pořadatelé si vyhrazují právo některé práce nevystavit.

Výstava je určena široké veřejnosti.

Mgr. Petr Svoboda, vedoucí odboru školství

Den Země připomene informační kampaň



Den Země, který připadá na 22. dubna, je příležitostí jak informovat o nutnosti péče o životní prostředí široký okruh lidí. Problematika životního prostředí se týká každého z nás a my všichni můžeme přispět k jeho kvalitě.

Ve středu 26. dubna proběhne v čase od 10.00 do 18.00 hod. před budovou Úřadu Městské části Praha 8 (tzv. „bílým domem“ v ulici U Meteoru) informační kampaň k problematice odpadů, kterou připravuje Odbor ochrany prostředí MHMP ve spolupráci se svazovou společností Pražské služby a. s. Informační stan nabídne široké veřejnosti odpovědi na otázky odpadového hospodářství, představí svazovou techniku a jednotlivé typy sběrných nádob na komunální odpad.

Pokud Vám není lhostejná čistota města, přijďte diskutovat o možnostech dalšího využívání vytříděných komodit jako je papír, sklo, plasty, bioodpad a nápojové kartony, jak lze správně nakládat s nebezpečnými odpady. Vaším otázkám se bude věnovat odborník Pražských služeb a. s. a k dispozici budou informační materiály. Na své si přijdou i děti, na které čekají zajímavé materiály o životním prostředí. Návštěvu informačního stanu lze proto doporučit i jako součást výchovy a výuky v rámci programu mateřských i základních škol.

Na měsíc duben je plánováno i další opakování kontrolní akce Odboru životního prostředí ÚMČ Praha 8, která již několikrát proběhla na území osmé městské části. V polovině dubna proběhne další z řady kontrol pozemků a nepořádným majitelům budou udělovány pokuty. -vl-

Městská část Praha 8
vyhlašuje fotosoutěž

Praha 8 ve fotografii

rozdělenou do dvou kategorií

Fyzická fotografie

a Digitální fotografie

Soutěž je určena široké veřejnosti a zapojit se do ní může každý fotograf, jenž je autorem snímku zachycujícího Prahu 8. Obě kategorie vyhodnotí odborná komise a tři nejlepší autoři získají hodnotné ceny. Z dalších vybraných fotografií bude uspořádána během letních měsíců výstava v prostorách Úřadu MČ Praha 8 („bílý dům“). Digitální fotografie budou zveřejněny na www.praha8.cz.

Pravidla soutěže:

- snímky musí souviset s Prahou 8
- soutěžící se smí přihlásit zároveň do obou kategorií, ale pouze s jednou fotografií v každé kategorii (fotografie nesmí být totožná)
- účastníci nejsou věkově omezeni
- do soutěže budou zařazeny pouze ty fotografie, u kterých budou uvedeny tyto údaje: popisek ke snímku, jméno a příjmení autora, adresa, telefon, popřípadě věk
- minimální rozměr fyzické fotografie je 20 x 30 cm
- digitální fotografie musí být ve formátu <.jpg>, v minimálním rozlišení 1 600 x 1 200 pixelů a o maximální velikosti 2 MB
- nevhodně, či příliš upravené fotografie budou ze soutěže vyřazeny. Běžné úpravy, jako ořez, světllost, ostrost apod. jsou dovoleny
- uzávěrka je do 20. května 2006
- fyzické fotografie zasílejte na adresu Městská část Praha 8, oddělení kultury, Zenklova 35, 180 48 Praha 8 - Libeň a digitální fotografie na e-mailovou adresu: lucie.novotna@p8.mepnet.cz
- fyzické fotografie bude možno vyzvednout po ukončení výstavy
- účastí v soutěži vyslovuje soutěžící svůj souhlas s případným zveřejněním fotografie.

Další informace na www.praha8.cz a na tel.: 283 09 04 30.



Elektrárna.

Foto: M. Marátka

Trestní odpovědnost dětí a mladistvých / Beseda s devátáky

Zatím je přestávka a na chodbách ZŠ U Školské zahrady je rušno. Po zazvonění třída ztichne a celkem vzorně pozdraví jak paní učitelku, tak i Mgr. J. Kuboviče, který bude přednášet na téma „Trestní odpovědnost dětí a mladistvých.“

Svůj výklad začal historií, a to praktickou ukázkou s teoretickou aplikací. Myslím si, že netriviálním úvodem do odborné problematiky, žáky zaujal. Pak následoval velice srozumitelný výčet kroků, které mohou nastat, pokud se mladistvý dopustí nějaké nepředloženosti. A to od obyčejné krádeže po závažné trestné činy. Žáci se od Mgr. Kuboviče dozvěděli, jaký je rozdíl mezi výchovným a ochranným opatřením, jakou roli zde hrají např. státní zástupce, sociální odbory či pracovníci a advokát a jaká mohou být udělena trestní opatření, a to včetně odnětí svobody. Někteří žáci se zaujetím poslouchali, jak vypadá cela předběžného zadržení či vězeňská cela, jaká mají práva a povinnosti zadržení a ti odsouzení a co je to vlastně samotka. Posluchačům zůstal krátký čas i na dotazy. Někteří odvážlivci vznesli své otázky, ale většina žáků vstřebávala ještě závěrečné informace.

Beseda byla nejenom poučná, ale hlavně skvěle vedená. Ráda bych poděkovala paní učitelce, která žáky na besedu dobře připravila a moje díky patří i přednášejícímu.

Soňa Teplá, zástupkyně starosty



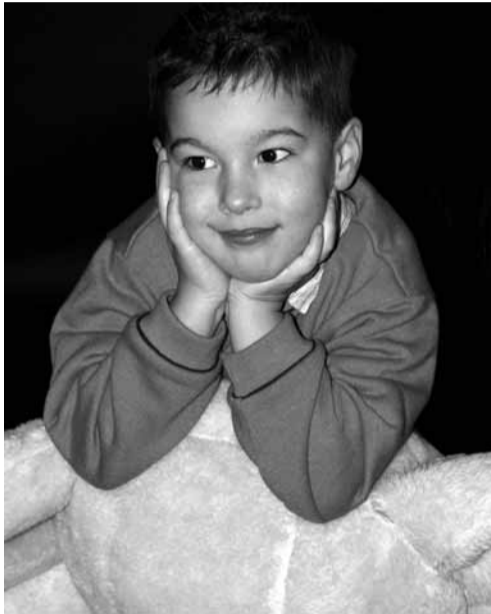
Všimáte si dění kolem sebe?

Také se Vám někdy stalo, že jste za zdmi svého bytu zaslechli dětský pláč, zoufalé výkřiky nebo hádky, které se týkají malých dětí? Potkali jste někdy ženu zanedbaného vzhledu s ještě více zuboženě vyhlížejícími dětmi? Byli jste někdy svědkem toho, jak rodiče své děti opakovaně nepřiměřeně fyzicky nebo psychicky trestají? Myslíte si, že jsou tyto případy jen pouhou náhodou, náhlou momentální nepřízní osudu, výjimečným případem, který se v naší společnosti vyskytl? Anebo je to důkaz toho, že v rodině není něco v pořádku? Zajížděte-li podobnou situaci a podaří-li se Vám ji, byť z části ověřit, využijte svou zákonnou povinnost a oznamte věc na sociální odbor, oddělení sociálně právní ochrany dětí. Je totiž možné, že se na základě Vašeho činu podaří zachránit třeba i dětský život. Jako příklad uvedme následující případ, který se skutečně stal.

Jedno všední odpoledne se ozval na oddělení sociálně právní ochrany dětí v telefonu hlas, který upozornil na ženu, která údajně žije v provozních prostorách nejmenovaného zařízení a spolu s ní tam žijí i dvě malá batolata. Po přijetí takové informace musí být každá další práce sociální pracovnice odložena a situace a pravdivost tvrzení ihned prošetřena, samozřejmě bez ohledu na pracovní dobu. I když sociální pracovnice jsou na takovéto výjezdy zvyklé, vždy doufají, že se bude jednat o planý poplach a že situace nebude tak vážná, jak se zdá. V tomto konkrétním případě se však ohlášení občanů bohužel, zakládalo zcela na pravdě. Matka s dětmi, která byla trvale hlášena mimo Prahu, žila v plesnivě místnosti, kde nebyla možnost přípravy jídla ani dodržování hygieny. Matka děti zcela lhostejně uvedla, že jedinou stravou dětí za celý den bylo nízkotučné mléko. Přesto, že venku trápily obyvatele Prahy dvacet stupňové mrazy, neměly děti žádné zimní oblečení. Ještě týž večer byly hladové a špinavé děti odvezeny do zařízení okamžitě pomoci. A tak díky všímavosti spoluobčanů mohly děti již tu noc spát najedené a čisté.

Nutno podotknout, že tímto však práce pro sociální pracovnice teprve začíná! Po zjištění nedostatečné péče o děti je nutné navázat spolupráci s rodiči. V případě, že rodiče jsou schopni a ochotni zajistit dětem řádnou péči, je třeba jim za spolupráce sociálního odboru pomoci vyřešit rodinnou situaci tak, aby např. v uvedeném případě dva malí sourozenci mohli mít společně co nejdříve spokojený domov. Doufáme tedy, že poukázáním na podobné případy a poukázáním na skutečnost, že jsou děti vůči jednání svých rodičů naprosto bezbranné, se dodá našim spoluobčanům více odvahy upozornit na to, že se dítě ocitlo v nebezpečné situaci.

Setkáte-li se s případem, který zakládá domněnku špatné péče o děti, volejte Sociální odbor Úřadu MČ Praha 8. Jedná-li se o večerní hodiny nebo den pracovního klidu, upozorněte policii, ta již bude sociální pracovnice, které drží nepřetržitou pohotovostní službu, informovat. Závisí jen na nás, na dospělých, zda dětem pomůžeme překonat všechna dosavadní utrpení a umožníme jim vést kvalitní život v naší společnosti s právem respektu vlastní individuality. *Jana Janků, vedoucí sociálního odboru ÚMČ Praha 8*



Rada Městské části Praha 8 vyhlašuje konkurzní řízení na funkci ředitele

Mateřské školy, Praha 8, Poznaňská 32
a
Mateřské školy, Praha 8, Šimůnkova 13

Požadavky: odborná kvalifikace pro přímou pedagogickou činnost dle zákona č. 563/2004 Sb., o pedagogických pracovnících a změně některých zákonů, praxe dle ust. § 5 odst. 1 písm. a) tohoto zákona, znalost školské problematiky a předpisů, občanská a morální bezúhonnost, organizační a řídicí schopnosti, dobrý zdravotní stav.

K přihlášce uchazeč přiloží: ověřené kopie dokladů o nejvyšším dosaženém vzdělání, doklady o dosavadním průběhu zaměstnání a délce praxe potvrzené posledním zaměstnavatelem vč. uvedení funkčního zařazení, strukturovaný životopis, koncepci rozvoje příslušné příspěvkové organizace MŠ (max. 5 stran strojopisu formátu A4), výpis z evidence rejstříku trestů (ne starší než 3 měsíce), nebo doklad o jeho vyžádání, čestné prohlášení dle ust. § 4 odst. 3 zákona č. 451/1991 Sb., ve znění pozdějších předpisů, originál lékařského potvrzení o způsobilosti k výkonu funkce (ne starší 2 měsíců).



Do konkurzního řízení budou zařazeny pouze vlastnoručně podepsané přihlášky uchazečů se všemi úplnými požadovanými přílohami, došlé poštou na adresu: **KD Krakov, Úřad MČ Praha 8, Odbor školství, Těšínská 4, 181 00 Praha 8** nebo doručené osobně **nejpozději do uzávěrky ve středu 26. 4. 2006 v 18.00 hod.** Obálku označte slovy: „Konkurz MŠ Poznaňská“, resp. „Konkurz MŠ Šimůnkova“.

Schváleno usnesením Rady MČ Praha 8 č. 0116/80.RMČ/2006 ze dne 8. 3. 2006.

Městská část Praha 8
se sídlem orgánů Zenklova 35,
180 48 Praha 8 - Libeň
v y h l a š u j e

**„Výzvu více zájemcům
k podání nabídky uzavření nájemní
smlouvy o nájmu nebytových
prostorů“ - „Anonymní soutěž
- restaurace KD Krakov“.**

Bližší informace na www.praha8.cz
- odkaz Úřední deska, popř.
e-mailem: petr.svoboda@p8.mepnet.cz

Městská část Praha 8
se sídlem orgánů Zenklova 35, 180 48 Praha 8 - Libeň

v y h l a š u j e

podle ust. § 281 a násl. zákona č. 513/1991 Sb., Obchodní zákoník, ve znění pozdějších předpisů,

obchodní veřejnou soutěž

o nejhodnější nabídku - návrh uzavření kupní smlouvy o úplatném převodu obecních nemovitostí svěřených do správy Městské části Praha 8 - **domu čp. 480 s pozemkem parc. č. 331 a pozemkem parc. č. 330, vše na k. ú. Libeň a na adrese Bulovka 15, 180 00 Praha 8**

- minimální cena vyhlášená soutěží **2 283 000 Kč**
- poslední den pro přijetí nabídek je **18. dubna 2006**

Podmínky soutěže na www.praha8.cz - odkaz Úřední deska.
Podrobnější informace na tel.: 222 80 57 70 (paní Šolcová) a tel.: 222 80 57 56 (paní Ing. Večerová).



Městská část Praha 8
se sídlem orgánů Zenklova 35, 180 48 Praha 8 - Libeň

v y h l a š u j e

podle ust. § 281 a násl. zákona č. 513/1991 Sb., Obchodní zákoník, ve znění pozdějších předpisů,

obchodní veřejnou soutěž

o nejhodnější nabídku - návrh uzavření kupní smlouvy o úplatném převodu obecních nemovitostí svěřených do správy Městské části Praha 8 - **domu čp. 245 s pozemkem parc. č. 324, vše na k. ú. Bohnice a na adrese V Nových Bohnicích 36, 181 00 Praha 8**

- minimální cena vyhlášená soutěží je **3 500 000 Kč**
- poslední den pro přijetí nabídek je **18. dubna 2006**

Podmínky soutěže na www.praha8.cz - odkaz Úřední deska.
Podrobnější informace na tel.: 222 80 57 70 (paní Šolcová) a tel.: 222 80 57 56 (paní Ing. Večerová).

Volby do Poslanecké sněmovny Parlamentu České republiky

Rozhodnutím prezidenta republiky ze dne 30. ledna 2006 zveřejněném dne 8. února 2006 ve Sbírce zákonů č. 31/2006, částka 15 byly vyhlášeny volby do Poslanecké sněmovny Parlamentu ČR a byly stanoveny na tyto dny:

pátek 2. června 2006
sobota 3. června 2006

od 14.00 hodin do 22.00 hodin
od 08.00 hodin do 14.00 hodin

Stálý seznam voličů Voličský průkaz

Úřad Městské části Praha 8, občansko-správní odbor, vede stálý seznam voličů pro voliče, kteří mají trvalý pobyt na území Městské části Praha 8. Ten volič, který v době voleb bude mimo své trvalé bydliště (např. na chatě, na dovolené, na služební cestě, v lázních, apod.) a nebude moci volit ve svém volebním okrsku, může **požádat o vydání voličského průkazu** a s tímto průkazem **bude moci volit v kterémkoliv volebním okrsku na území ČR nebo v zahraničí**.



Vydávání voličského průkazu

Volič může požádat o vydání voličského průkazu ode dne vyhlášení voleb (8. 2. 2006), a to písemným podáním opatřeným ověřeným podpisem voliče*, doručeným nejpozději 7 dnů předem dnem voleb (26. 5. 2006) tomu, kdo vede stálý seznam voličů, nebo osobně do okamžiku uzavření (31. 5. 2006 do 16.00 hodin) stálého seznamu voličů.

Úřad Městské části Praha 8 voličský průkaz nejdříve 15 dnů (18. 5. 2006) předem dnem voleb předá osobně voliči nebo osobě, která se prokáže plnou mocí s ověřeným podpisem voliče*) žadajícího o vydání voličského průkazu, nebo jej voliči zašle.

*) Dle § 8 odst. 2 písm. f) zákona č. 634/2004 Sb., o správních poplatcích, v platném znění, je toto ověření osvobozeno od správního poplatku



Kontaktní místo pro vydávání voličských průkazů

Úřad Městské části Praha 8 - občansko-správní odbor, Praha 8 - Libeň, U Meteoru 6 („bílý dům“), 1. patro, kanc. č. 131, tel: 222 80 55 55, referentky Iveta Ryndová a Stanislava Ciprová.

Na základě shora uvedeného existují prakticky tyto možnosti ve třech obdobích:

1) Již od 8. 2. 2006 do 26. 5. 2006 lze podat písemným podáním žádost o vydání voličského průkazu a tento průkaz bude voliči zaslán na jím uvedenou adresu.

2) Již od 8. 2. 2006 do 17. 5. 2006 lze podat osobně žádost o vydání voličského průkazu, ale tento průkaz bude předán nebo zaslán až v období od 18. 5. 2006 do 31. 5. 2006.

Úřední hodiny pro toto období: Po + St: 08.00 - 12.00 hod. 13.00 - 18.00 hod.
(+ popř. jiný termín lze dohodnout telefonicky)

3) Podat žádost o vydání voličského průkazu až v období od 18. 5. 2006 do 31. 5. 2006 a tento průkaz bude žadateli rovnou předán.

Úřední hodiny pro toto období:

Po + St: 08.00 - 18.00 hod. *)

Út + Čt + Pá: 08.00 - 12.00 hod 13.00 - 15.00 hod.

(+ popř. jiný termín lze dohodnout telefonicky)

!!*) *Ve středu 31. 5. 2006 pouze do 16.00 hod., později již voličský průkaz nelze vydat (§ 97a zák. č. 247/1995 Sb., v platném znění)*
Občansko-správní odbor ÚMČ Praha 8





PRONÁJEM SÁLŮ
PŘEDNÁŠKOVÝCH
A SPOLEČENSKÝCH
v Praze 8 - Libní
Kulturní středisko MČ Praha 8
U Meteoru 6, 180 48 Praha 8 - Libeň
tel.: 222 80 56 80, fax.: 222 80 56 81
e-mail: karel.dvorak@p8.mepnet.cz

**NOVÁ PŮJČOVNA DVD + VHS
VISLA - ZHOŘELECKÁ 514**

KONEČNÁ BUS 200, 186 a 187.
DENNĚ OD 11.00 DO 21.00 HOD.
KAŽDÝ 5 TITUL ZDARMA!
REGISTRACE ZDARMA

VÍCE JAK 2 500 TITULŮ

OČNÍ OPTIKA
Křižíkova 69
(u stanice metra Křižíkova).

**Dioptrické a sluneční brýle.
Kontaktní čočky a roztoky.
Měření zraku, veškeré opravy.**

Akce: Samozabarvovací čočky -30%.

**OTEVŘENO:
PO-ČT 9.00 - 18.00 HODIN
PÁ 9.00 - 17.00 HODIN
tel.: 235 32 53 57**

**S TÍMTO INZERÁTEM
SLEVA 60% NA OBROUČKY
A SLUNEČNÍ BRÝLE!!!**

Karlínské Spektrum
Karlínské náměstí 7, Praha 8 - Karlín
Tel.: 222 33 38 88, fax.: 224 81 57 40
<http://spektrum.ddmprahe.cz>
www.lodenice-vltava.cz
www.vysokalana.cz

DUBEN A KVĚTEN 2006

18. 4. ÚT 19.30 hod.
KÁMEN ÚRAZU
Vlastní tvorba, folk a trampské písně. Vstupné: 80 Kč.

19. 4. ST 19.30 hod.
FILMOVÝ KLUB
Woody Allen - film na přání diváků
Info.: <http://podsklepeno@dmpraha.cz>

26. 4. ST 19.30 hod.
FILMOVÝ KLUB
František Vlášil - HOLUBICE
Info.: <http://podsklepeno@ddmprahe.cz>

27. 4. ČT 19.30 hod.
ČERNÍ ŠVIHÁCI
Koncert: **ŘEKY S KYTAROU**

28. 4. PÁ 19.30 hod.
PROJECT INSANE
Depress rock - koncert.

30. 4. NE 14.00 hod.
ČARODĚJNICE
Zveme Vás na Libeňský ostrov na Slet Čarodějnic - program: adrenalinová klání voda, země, vzduch, opékání buřtů, posezení u ohně.

2. 5. ÚT 16.30 hod.
MALOVÁNÍ NA TEXTIL
Informace a přihlášky (dva dny předem): Zuzana Altnerová, tel.: 222 33 38 88.

2. 5. ÚT 19.30 hod.
DIVADLO ESENCE - HRABĚ ŠPORK
Jako jediný a dobrovolný pacient špitálu svádí hrabě soubor s vlastním svědomím.

3. 5. ST 19.30 hod.
FILMOVÝ KLUB
František Vlášil - MARKÉTA LAZAROVÁ
Info: <http://podsklepeno@ddmprahe.cz>

5. - 7. 5.
SÁZAVSKÉ PÁDLO 36. ROČNÍK
Více na: www.lodenice-vltava.cz

10. 5. ST 19.30 hod.
FILMOVÝ KLUB
Emir Kusturica - ARIZONA DREAM
Info: <http://podsklepeno@ddmprahe.cz>

12. 5. PÁ 19.30 hod.
DIVADLO BEZ ZÁRUKY
Titanic orchestra - premiéra.

13. 5. SO 8.00 hod.
LHOTKABERG - Parní vlak
Pražské Domy dětí a mládeže Vás zvou na cestu parním vláčkem do středověkého městečka Lhotkabergr ve Lhotce u Mělníka. Vlak odjíždí v 8.00 hod. z Hlavního nádraží. Jízdenky jsou k vyzvednutí ve všech pražských Domech dětí a mládeže.

14. 5. NE 19.30 hod.
DIVADLO DRMOL - JARNÍ VODY
Dramatizace povídky od I. S. Turgeněva: Jarní vody.

17. 5. ST 19.30 hod.
FILMOVÝ KLUB
Emir Kusturica - ŽIVOT JE ZÁZRAK
Info.: <http://podsklepeno@dmpraha.cz>

19. 5. PÁ 15.30 hod.
KERAMICKÁ DÍLNA
Informace a přihlášky (dva dny předem): Dana Kostková, tel.: 222 33 38 88.

LETNÍ TÁBORY 2006

Havlíčkobrodsko
Podhradí u Ledče nad Sázavou
Můj první tábor I. - VI.
Pro děti ve věku od 6 do 8 let.
Termíny: I. 9. 7. - 16. 7. 2006, II. 16. 7. - 23. 7. 2006, III. 23. 7. - 30. 7. 2006, IV. 30. 7. - 6. 8. 2006, V. 6. 8. - 13. 8. 2006, VI. 13. 8. - 20. 8. 2006. **Cena tábora:** 1 650 Kč. Bližší informace podá Zuzana Folberová, DiS., tel.: 222 33 38 14, e-mail: folberova@ddmprahe.cz.

Hudebně taneční tábor
Pro rodiče s dětmi (dětí od 3 let).
Termín: 22. 7. - 29. 7. 2006. **Cena:** 1 900 Kč dítě/2 200 Kč dospělý. Bližší informace podá Jana Šimánková, tel.: 222 33 38 15, e-mail: simankova@ddmprahe.cz.



Kokořínsko - Lhotka u Mělníka
Kombinované tábory
Pro děti ve věku od 8 do 15 let.
Indiánské léto: 1. 7. - 15. 7. 2006. **Cena:** 3 250 Kč. **Asterix a Obelix:** 29. 7. - 12. 8. 2006. **Cena:** 3 250 Kč. Bližší informace podá Mgr. Alena Gotmanová, tel.: 222 33 38 21, e-mail: gotmanovova@ddmprahe.cz.

Taneční tábor
Pro děti ve věku 7 - 15 let.
Termín: 29. 7. - 12. 8. 2006. **Cena:** 3 250 Kč. Bližší informace podá Mgr. Milana Ježková, tel.: 222 33 38 34, e-mail: jezkova@ddmprahe.cz.

Šachový tábor
Pro děti ve věku od 6 do 15 let.
Termín: 20. 8. - 30. 8. 2006. **Cena:** 2 690 Kč. Bližší informace podá Mgr. Alena Gotmanová, tel.: 222 33 38 21, e-mail: gotmanovova@ddmprahe.cz.

Vodácko - turistické tábory - české a slovenské řeky
Více informací najdete na www.lodenice-vltava.cz.

Zahraníční tábor - Španělsko
Pro děti od 10 let (jednotlivce i celé rodiny).
Lloret de Mar - letovisko na Costa Bravě. Ubytování ve čtyřlůžkových stanech. **Cena zahrnuje:** dopravu, ubytování, zesílenou polopenzi + pitný režim, pojištění, zdravotní a pedagogický dozor. **Termín:** 4. 8. - 13. 8. 2006. **Cena:** 5 800 Kč. Bližší informace podá Marie Sypalová, tel.: 222 33 38 17, e-mail: sypalova@ddmprahe.cz.

I v Praze je blaze
Pro děti ve věku od 6 do 12 let.
Termíny: 10. 7. - 14. 7. 2006, 17. 7. - 21. 7. 2006, 28. 8. - 1. 9. 2006. **Cena:** 120 Kč/den zahrnuje dva programy denně, teplý oběd, pojištění a pedagogický dozor. Bližší informace podá Zuzana Folberová, DiS., tel.: 222 33 38 14, e-mail: folberova@ddmprahe.cz.

NABÍDKA PROSTOR K VAŠEMU VYUŽITÍ
Počítačová učebna za smluvní úhradu. K dispozici: 12 PC + 1x PC pro lektora/základní konfigurace: Athlon 2200+, VGA Gforce4000 64 MB, RAM 512 MB, Windows XP, Office XP Pro/. Dále taneční sály, divadelní sál, popř. další prostory. Budova otevřena denně od 6.30 do 21.30 hod., víkendy dle domluvy. Bližší informace na tel.: 222 33 38 88, 222 33 38 10, 222 33 38 21, e-mail: adamek@ddmprahe.cz, gotmanovova@ddmprahe.cz.



Kulturní dům KRAKOV
Těšínská 600, Praha 8,
tel.: 283 09 04 27

Předprodej v pokladně KD Krakov PO - ČT 16.00 - 19.00 hod., rezervace na tel.: 283 09 04 27. **Spojení:** BUS č. 102, 144, 177, 186 od M „Kobylisy“.

DUBEN A KVĚTEN 2006

VEČERNÍ POŘADY
11. 4. ÚT 19.00 hod.
Cimbálová muzika HRADIŠŤAN s Jiřím Pavlicou.
25. 4. ÚT 15.00 hod.
Taneční odpoledne pro dříve narozené k poslechu a tanci hraje ŽIŽKOVANKA.
26. 4. ST 19.00 hod.
JUDR. IVO JAHIELKA.

CESTOPISNÉ PROJEKCE
18. 4. ÚT 19.00 hod.
Turecko - branou Orientu až k bájnemu Araratu.
16. 5. ÚT 19.00 hod.
Po zamrzlé řece do nitra Himaláje.

PŘIPRAVUJEME NA KVĚTEN 2006
(předprodej od 24. 4., 16.00 hod.)
3. 5. ST 19.00 hod.
PACIFIK.
11. 5. ČT 19.00 hod.
Žalman a spol.
23. 5. ÚT 15.00 hod.
Taneční odpoledne pro dříve narozené.

POŘADY PRO DĚTI
12. 5. PÁ 17.00 hod.
Nový jarní pořad DÁDÝ PATRASOVÉ.

**NOVĚ OTEVŘENA
PIZZERIA – RESTAURACE
TROJSKÝ VRCH**

NAJDETE NÁS V ULICI OLŠŤYNSKÁ 1., BYVALÝ HOTEL SOL, PRAHA 8 – TROJA

NABÍZÍME VÁM:
ROZMANITOU KUCHYNI | POLEDNÍ MENU (výběr z hotových jídel)
VELKÝ VÝBĚR PIZZY | KÁVU MARANELLO! ITALSKÁ | KÁVA
PLZEŇSKÉ PIVO 12°A 10° | KVALITNÍ VÍNA | ROZVOZ JÍDEL ZDARMA

INFORMACE A REZERVACE NA TEL.: 775 22 36 67
OTEVŘENO OD 11.00 DO 23.00 HODIN!

TANEČNÍ

PRO MLÁDEŽ I DOSPĚLÉ

KD LÁDVÍ

přihlášky
www.plaminek.cz
č. 2 717 33 717

Partnerská prodejna sítě **DIGIPOINT**

FOTO24 FUJIFILM DIGITAL IMAGING **FDI**

Profesionální zpracování klasické i digitální fotografie a široká nabídka digitální fototechniky, MP3 přehrávačů, mobilních telefonů, a další techniky za **AKČNÍ CENY**

Provozní doba
Pondělí-pátek 9^h-20^h hodin
Sobota 9^h-17^h hodin
Neděle 16^h-19^h hodin

NOVINKA
Potisk textilií (trička, mikiny...)
a reklamních předmětů (hrnky, skleničky...)

SLEVA 10 % PŘI PŘEDLOŽENÍ TOHOTO INZERÁTU NA VEŠKERÉ SLUŽBY*

VÝVOLÁNÍ FOTOGRAFIÍ • SROVNÁNÍ NEGATIVŮ ZDARMA • PASOVÉ FOTO • KALENDÁŘE • BAREVNÉ KOPÍROVÁNÍ • VELKOPLOŠNÝ TISK • VIZITKY • LAMINOVÁNÍ • DRÁŽENÁ VAŽBA • ZAKÁZKOVÁ FOTOGRAFIE (SVATBY, RODINNÉ UDÁLOSTI, ŠKOLNÍ FOTO, MATURITNÍ PLESY A TABULY TECHNICKÉ FOTO) • INTERNETOVÉ PŘIPOJENÍ 1Kb/1min.

STANICE „METRA C“ LÁDVÍ

Letní tábory DDM Praha 8

Ceny za tábory v ČR jsou sníženy díky finanční podpoře Magistrátu hlavního města Prahy.
www.ddmp Praha 8.cz

Nejen s aerobikem na Sázavu

Termín: 2. 7. - 9. 7. 2006, místo: Ledeč nad Sázavou, Kovací Hamr, věk: 7 - 16 let, původní cena: 2 700 Kč, aktuální cena: 2 300 Kč (ubytování v chatkách, doprava, plná penze, pitný režim, materiál, výlet), zaměření: aktivní pohybová rekreace (aerobic, tanec, deskové a sportovní hry, výlet, koupání, táborák, diskotéka), kontakt: Miluše Haklová, tel.: 233 55 37 90, e-mail: haklova@ddmp Praha 8.cz.

Přírodovědný a rybářský tábor

Termín: 3. - 13. 7. 2006, místo: Stráž nad Nežárkou, věk: 9 - 16 let, počet dětí: 30 - 33, původní cena: 3 100 Kč, aktuální cena: 2 650 Kč (ubytování, doprava, plná penze, pitný režim, materiál), zaměření: přírodovědný a rybářský tábor pro rybáře i nerybáře, výlety, sport (lakros), kontakt: Jiří Marek, tel.: 233 55 37 90, e-mail: marek@ddmp Praha 8.cz.

Pohádkový týden

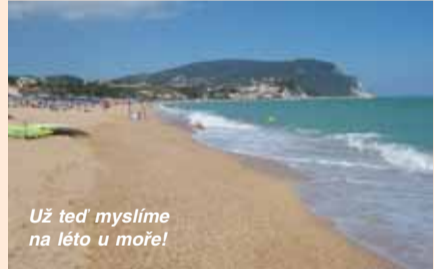
Termín: 29. 7. - 5. 8. 2006, místo: Kryštofovy Hamry u Vejprtu, věk: maminky s dětmi, počet dětí: ubytování pro 27 osob, původní cena: 1 750 Kč, aktuální cena: 1 750 Kč (ubytování, 5x denně strava, pitný režim, doprava vlastní), zaměření: hry, výtvarka, vycházky, tvoření pro maminky..., kontakt: Alena Rýgrová, tel.: 284 68 02 30, e-mail: rygrova@ddmp Praha 8.cz.

Basketbalový tábor

Termín: 20. - 26. 8. 2006, místo: Rožmitál pod Třemšínem - Sobenský rybník (areál Kymevo), věk: 7 - 16 let, počet dětí: 25, původní cena: 2 500 Kč, aktuální cena: 1 800 Kč, zaměření: basketbal, míčové hry, kontakt: David Vorel, tel.: 233 55 37 90, e-mail: vorel@ddmp Praha 8.cz.

Itálie - Riviera del Conero - Numana

Termín: 21. 7. - 30. 7. 2006, místo: střední Itálie, věk: děti od 8 let a rodiče s dětmi, cena: 6 800 Kč (ubytování v apartmánu, doprava auto-



Už teď myslíme na léto u moře!

busem, plná penze, pitný režim, výlet lodí, materiál), zaměření: rekreačně - turistický tábor, kontakt: Jana Vargová, tel.: 284 68 10 50, e-mail: vargova@ddmp Praha 8.cz.

2. výtvarné sympozium

Termín: 10. 7. - 14. 7. 2006, místo: DDM Krynická, Praha 8, věk: 8 - 15 let, počet dětí: 20 (min. 8), původní cena: 1 000 Kč, aktuální cena: 500 Kč/5 dní, 120 Kč/1 den, zaměření: výtvarná tvorba, kontakt: Jana Bělohávková, tel.: 284 68 02 30, e-mail: belohlavkova@ddmp Praha 8.cz.

Prázdninové impro - dny

Termín: 23. - 27. 8. 2006, místo: DDM Přemyslská a DDM Krynická - nocleh, věk: 18 - 99 let, počet dětí: 20 (min. 15), původní cena: 1 200 Kč, aktuální cena: 400 Kč, zaměření: improvizace - divadelní, kontakt: Jana Machalíková, tel.: 284 68 02 30, e-mail: machalikova@ddmp Praha 8.cz.

Dopravními prostředky se jelo ze staletí do staletí

V říjnu vyhlásily DDM děti a mládeže v Kobyliších a Základní škola Na Šutce pro děti výtvarnou soutěž pod názvem Pojedeme na výlet aneb dopravními prostředky ze staletí do staletí. Z hodin výtvarné výchovy, kroužků, družin i domácností se sešlo 180 prací, které porota složená z pedagogů - výtvarníků vyhodnotila. Kromě auty a letadly by děti cestovaly lodí, na jízdním kole, ale také raketou nebo na voru.

V kategorii pro 6 - 8 let na prvním místě skončil Matěj Bednář ze ZŠ Doláčkova, 2. příčku obsadil Vojtěch Hynek ze ZŠ Na Šutce a třetí stupeň patří skupině dětí ze ZŠ Na Slovance - Marek Novák, Jakub Elouchoufoun, Daniel Štemberk, Eva Wohlgemuthová. Kategorii pro 9 - 12 let ovládly děti ze ZŠ Doláčkova: 1. Matěj Smetana, 2. Kristyna Tůmová a Martin Kohl, 3. Matěj Gažda. V kategorii 12 - 15 let se na první stupeň dostala Denisa Hertlová ze ZŠ Na Šutce, 2. příčku obsadily Monika Bauerová a Monika Pinkasová z DDM v Kobyliších a na třetím místě skončil David Gregori ze ZŠ Na Šutce. Vítězové obdrželi ceny, které jim pomohou při dalších výtvarných počinech. Oceněné obrázky je možné si prohlédnout do konce května v ZŠ Na Šutce, od června v budově DDM v Přemyslské ul. v Kobyliších. -jv-

Letos pojedeme do Itálie

V loňském srpnu se skupina rodičů a dětí vypravila s Domem dětí a mládeže v Kobyliších na tábor do zahraničí. Navštívili přímořské chorvatské město Biograd na moru, a protože se pobyt líbil, pojede se letos k moři také, tentokrát do Itálie.

„Když jsme s dcerou diskutovaly, kam letos v létě pojedeme, rozhodly jsme se opět využít nabídky DDM v Praze 8,“ svěčila se Marta Urbanová, maminka třináctileté Elišky a dodala: „Vloni jsme byly s DDM poprvé a musím přiznat, že zvěsti o nutnosti podřizovat se hrám a soutěžím pro děti se nezakládají na pravdě. Program je koncipován tak, aby si na své přišli všichni, včetně dospělých.“

Pobyt v Itálii je určen nejen pro samotné děti, ale i pro jejich rodičovský doprovod. Zkušenosti ukázaly, že pokud jede více rodinných „týmů“, možnost, jak u moře trávit čas, se nabízí více. A pokud se některá rodina do akcí zapojit nechce, volí si program ve vlastní režii.

Pokud dospělým nevadí, že sedm dní stráví v penzionu, kde část pokojů obsadí děti, nabízí se jim dovolená za přijatelné finance. „Přiznám se, že lákavá je i cena pobytu,“ doplňuje paní Urbanová. „Když si uvědomím, že za více peněz dostanu u cestovky méně muziky, není co řešit.“ Letošní týdenní pobyt v Itálii od 21. července přijde jednoho účastníka bez rozlišení věku na 6 800 Kč. V ceně je zahrnuta doprava autobusem tam i zpět, ubytování, strava 3x denně, svačiny, nápoje, odměny do dětských soutěží a letos navíc výlet lodí. Numana se již teď na příjezd dětí a jejich rodičů z Prahy 8 připravuje. -jv-

Budeme se toulat nejen po české zemi

Obliba jedno i vícedenních výletů mezi obyvateli obvodu Prahy 8 roste. S Domem dětí a mládeže v Kobyliších v uplynulých šesti měsících se tak zájemci podívali na ekologický statek v Horní Radouni na Jindřichohradecku, navštívili zámek Červený Hrádek a mostecký hrad Hněvín, vykoukali se v aquaparku v Liberci, potěšili se v ZOO ve Dvoře Králové, obdivovali krásy italské Florencie a Říma a zalýžovali si v Krkonoších.

Ve zbývajících měsících tohoto školního roku v DDM začínají připravovat program s pracovním názvem Toulky nejen Českou republikou, který bude vyhlášen letos v září. Zjednodušeně řečeno půjde o nabídku výletů s různou tematikou. Na své by si měli přijít příznivci turistiky, přírodovědy, ale i historie, výtvarného umění či poznávání zajímavých míst. „Předskokany“ jsou však již nyní například dubnový třídní pobyt ve Skryjích u Berounky, velikonoční čtyřdenní návštěva Paříže, květnový jednodenní výlet do Mariánských Lázní nebo červnový víkend u Vejprtu s návštěvou koupaliště v Německu.

Výletů, zájezdů i vícedenních pobytů se mohou zúčastnit zájemci od šesti let do dospělosti, děti samotné nebo s rodiči. Díky grantu od Magistrátu hlavního města Prahy se většina výjezdových akcí pro děti podstatně zlevní, někdy se redukuje jen na cenu vstupenky do hradů, zámku nebo aquaparku. -jv-

Připravujeme „výletový“ program

Pro děti, ale i jejich rodiče, kolektivy třídní i ze školních družin začínáme připravovat program, který bude spočívat v návštěvách různých míst. Název „Touláme se nejen Českou republikou“ napovídá, že budeme jezdit po vlastech českých, ale že se také podíváme za hranice. Program bude vyhlášen na školní rok a bude zahrnovat nejméně jeden výlet v jednom měsíci. Pro nedočkavce jsme připravili několik výletů, ale také pobytových zájezdů, ještě v letošním školním roce:

Akce pořádané ve 2. pololetí školního roku 2005 - 2006

12. - 17. 4.	Paříž - poznávací zájezd
21. - 23. 4.	Skryje u Rakovníka - výprava za trilobity
22. 4.	Liberec - aquapark
29. 4. - 1. 5.	Berlín - památky
5. - 8. 5.	Krakov, Osvětim - historie
20. 5.	Kladská a Mariánské Lázně - naučná stezka a miniaturní
27. 5.	Dnešice u Plzně - dětský den ve westernovém městě Halter Halley
16. - 18. 6.	Kryštofovy Hamry u Vejprtu - odpočinek v přírodě.
Červen	Liberec - ZOO, botanická zahrada

Na každou akci je nutné se předem přihlásit. Cena se vypočítává na každý výlet zvlášť. Akce v ČR jsou díky podpoře Magistrátu hlavního města Prahy finančně zvýhodněny pro účastníky od 6 do 26 let. Bližší informace o konkrétních akcích: Mgr. Jana Vargová, tel.: 608 06 05 78, e-mail: vargova@ddmp Praha 8.cz • Jana Bělohávková, tel.: 284 68 10 50, e-mail: belohlavkova@ddmp Praha 8.cz • Mgr. Jiří Marek, tel.: 233 55 37 90, e-mail: marek@ddmp Praha 8.cz • David Vorel, tel.: 233 55 37 90, e-mail: vorel@ddmp Praha 8.cz • MgA. Jana Michalíková, tel.: 284 68 10 50, e-mail: machalikova@ddmp Praha 8.cz.



Kulturní dům Ládví

Burešova 1661/2, 182 00 Praha 8
Tel./fax: 286 58 71 56
E-mail: ses.ladvi@mybox.cz

nabízí

prostory k pořádání vzdělávacích a reprezentačních akcí, slavnostních setkání, konferencí, školení, plesů, prezentací apod.

Veškeré informace:

www.kldladvi.cz

Možnost cateringových služeb po dohodě s restaurací (tel.: 286 58 37 02)

„Chcete vědět proč právě jóga má příznivé účinky na tělo a mysl cvičícího?“
Jste vítáni, přijďte mezi nás!!!

- lekce jógy se konají pod dohledem zkušeného mezinárodně registrovaného učitele jógy
- možné individuální lekce ve vašem domácím prostředí
- výuka možná i v anglickém jazyce

Bližší informace na www.yogacentrum.cz
nebo na tel. č. 732 44 55 30

Na setkání s Vámi se těší
Ing. Jana Smažiková R.Y.T.

(Placená inzerce)

KOUPÍME ČINŽOVNÍ DOMY A PŮDNÍ PROSTORY V KARLÍNĚ POPŘ. NA FLORENCI

bytové, nebytové, skladové, jakékoliv velikosti.
Nabídky pouze od přímých majitelů.

Tel.: 603 84 30 47
E-mail: malesicka@seznam.cz.

(Placená inzerce)

SALON JANA

Na Hlínách 18 • Tel./fax.: 284 68 96 39 E-mail: salon_jana@volny.cz
www.toptip.cz/salonjana
Stаницe metra trasy C - Kobylišy
Zastávka tramvaje č. 10 a 24 - Okrouhlická • Zastávka autobusu č. 102 a 175 - Okrouhlická.

- kosmetika, líčení, permanentní make-up
- vacupres, laser
- epilace el. jehlou, depilace orient. voskem
- permanentní řasy, trvalá na řasy
- aplikace náušnic
- venapres, myostimulátor
- solárium, rehabilitační masáže
- pedikúra, manikúra, modelace nehtů
- kadeřnictví (dámské, pánské a dětské)
- rasta copánky
- prodlužování a zahušťování vlasů
- kyslíková terapie

Provozní doba: Pondělí až pátek: 8.00 - 20.00 hod.
Soboty dle objednávek (svatby atp.)

(Placená inzerce)

VESTAVĚNÉ SKŘÍNĚ s posuvnými dveřmi a nábytek na míru

kvalita • serióznost • spolehlivost • nízké ceny

Dále nabízíme kompletní vybavení nábytkem Vašeho bytu, domu, kanceláře, restauračního, hotelového i prodejního prostoru (kuchyň, jídelny, sedací soupravy, bytový nábytek, kanc.nábytek, zakázková výroba)

Zaměření a konzultace nezávadně a ZDARMA. Doprava ZDARMA.

VZORKOVNA: Šircova 204, Praha 9 • Třeboradice • Po-Ne po tel. dohodě (5 min. od nákupního centra Globus Čakovice)

Tel/fax: 283 931 807, 603 228 092
www.skrinevlach.cz, vlachpavel@volny.cz
Uplatněte slevu na www.chcislevu.cz

(Placená inzerce)

WYPRODEJ SLEVY
na všechnen nábytek

30-70%

duben 2006

dřevotvar
Jablunné nad Orlicí

Prodejna nábytku Dřevotvar
Pod Hlaništěm 1
180 00 Praha 8 Kobylišy
tel/fax: 286 840 119

(Placená inzerce)

JISKRA - DIVADLO KARLA HACKERA

Klapkova 26 • Praha 8 - Kobylisy
Telefon: 284 68 11 03

Předprodej: PÁ 10.30 - 11.30 hod., SO 15.00 - 16.00 hod., NE 10.00 - 11.00 hod. Telefonické rezervace na tel.: 284 68 11 03. **Spojení:** TRAM č. 10, 14, 15, 17, 24, 25 - stanice Kobylisy, BUS č. 102, 127, 144, 152, 175, 177, 186, 200 - stanice Kobylisy, M trasa C stanice „Kobylisy“. Nevyzvednuté rezervované vstupenky vracíme 15 minut před začátkem představení do prodejny. Změna programu vyhrazena.

DUBEN 2006

11. 4. ÚT 9.00 a 10.30 hod.
OTLOUKEJ SE, PIŠTALIČKO
Hudební pořad Marie Renzové o jarních písních a lidových zvucích.
12. 4. ST 9.00 a 10.30 hod.
O SVÁTČÍCH JARA
Verze předcházejícího pořadu pro starší děti.
15. 4. SO 15.00 hod.
KOČIČINY KOCOURA DAMIÁNA
Známý příběh s písničkami v podání divadla ATELIÉR ABRAKADABRA.
16. 4. NE 10.00 hod.
ČERVENÁ KARKULKA
LS Jiskra (P. Slunečko).
20. 4. ČT 9.00, 10.30 a 14.00 hod.
O ZVĚDAVÉM SLUNĚTI
Pohádkový příběh pro nejmenší diváky v podání Studia dell'arte z Českých Budějovic.
21. 4. PÁ 9.00 a 10.30 hod.
O ZVĚDAVÉM SLUNĚTI
22. 4. SO 15.00 hod.
O ZVĚDAVÉM SLUNĚTI
23. 4. NE 10.00 hod.
JAK MARTIN ZACHRÁNIL TEREZKU
LS Jiskra (E. Vavruška).
25. 4. ÚT 17.00 hod.
JAK MARTIN ZACHRÁNIL TEREZKU
26. 4. ST 9.00 a 10.30 hod.
DRAK KAMELÁK
Pohádková hudební výchova Karla Daňhela.
28. 4. PÁ 9.00 a 10.30 hod.
KOCOURKOV
Bláznivá pohádka o bláznivém městě. Hraje A. Novotný a V. Taussinger.
29. 4. SO 15.00 hod.
KOCOURKOV
30. 4. NE 10.00 hod.
ČERVENÁ KARKULKA
LS Jiskra (P. Slunečko).

VEČERNÍ PŘEDSTAVENÍ PRO DOSPĚLÉ

24. 4. PO 19.30 hod.
DÁMA NA PAVLAČI
Soudničky Františka Němce z předválečné Prahy - doplněno nahrávkami staropražských písniček (Kulajdovic tetička, Dáma na pavlači, Adéla Hrbtychová mluví z horečky, Loutkou v rukou vdovce a dalších osm příběhů). Libuše Švormová v osobitěm monodramatu.

Máte doma nadaného matematika či přírodovědce?

Dovolte, abychom Vás informovali o nabídce naší školy pro žáky, kteří v tomto školním roce končí pátou třídu. V příštím školním roce chceme otevřít jednu šestou třídu s rozšířenou výukou matematiky.

Jestliže jste propásli termín podání přihlášky na střední školu, nebo se pokus Vašeho dítěte nezdaří a nebude přijato, anebo prostě nejste přesvědčeni, že středoškolský vyučovací systém by Vašemu dítěti vyhovoval, **máte ještě další možnost** - přijít na přijímací pohovory do třídy s rozšířenou výukou matematiky k nám - na Základní školu Na Štuce (www.zssutka.cz).

Chcete-li přihlásit své dítě právě do takové třídy, můžete přijít 12. dubna (ve středu) v 16.00 hod. na nezávaznou informativní schůzku.

Přijímací pohovory se konají: 9. května (úterý) nebo 10. května (středa) 2006 vždy ve 14.30 hod. na Základní škole Na Štuce 28, Praha 8 - Troja. Naši školu najdete poblíž Kobyliského náměstí, stanice metra C - Kobylisy.

Předběžné přihlášky je možné podat ústně nebo telefonicky na číslech 284 68 82 41 či 284 68 22 95 anebo přijít rovnou na čas a termín přijímacích pohovorů.

Speciální školka pomáhá handicapovaným dětem

Déle než 40 let pomáhá Speciální mateřská školka Štíbrova v Praze 8 dětem s mentálním postižením zařadit se mezi vrstevníky. A každodenní péče zdejších učitelů přináší viditelné úspěchy. Na své návštěvě se o tom v březnu přesvědčil i náměstek primátora Petr Hulinský. Nejmenší děti z první třídy této školky mu předvedly hudebně-pohybové představení. „Dát s nejmenšími dětmi dohromady vystoupení, při kterém spojí své pohybové a hudební smysly, není vůbec lehké. Velmi si proto vážím práce zdejších pedagogů,“ řekl v MŠ Štíbrova náměstek Hulinský.

Cílem březnové návštěvy zástupce Magistrátu bylo předání peněz na vybavení třídy nejmladší věkové skupiny speciálním nábytkem. Děti z této třídy si říkají Sluníčka a ve školce se učí hlavně soužití s kolektivem. „Nejmenší děti k nám zpravidla přichází z rodin, kde se o ně rodiče starají po všech stránkách s velkou péčí. Na nás potom je, abychom je naučili určité samostatnosti při hygieně, stolování nebo oblékání. Chceme, aby děti chodily do školky rády, bez pocitu stresu. Proto provádíme všechny činnosti hravou formou s použitím maňášků, písniček, veršů, pohádek a pohybových her,“ popsala ředitelka Speciální MŠ Štíbrova Marie Horázná.

Speciální mateřská školka Štíbrova vznikla v roce 1960 na podnět profesora Miloše Sováka, jako první zařízení v Praze věnující se dětem předškolního věku s mentálním postižením. Cílem školky je pomoci zvládnout dětem pozdější přechod do normální školy i zvládnutí běžných denních úkonů a rukodělných, hudebních nebo pohybových aktivit. „Program školky je sestaven tak, aby nevytvářel umělé sklenkové prostředí, ale naopak aby děti vtahoval do běžného života. To umožňuje řada mimoškolních aktivit jako je divadlo, výstavy, plavání nebo pobyt v přírodě,“ řekla ředitelka Speciální MŠ Štíbrova Marie Horázná.

V současné době je v mateřské školce celkem 48 dětí, které jsou rozděleny do čtyř tříd. Navštěvují je děti s mentálním a tělesným postižením nebo s více vadami, s vadou řeči, se zdravotním oslabením nebo s autismem. „Moc rádi mezi sebou máme i zdravé děti. Jejich přítomnost pro ostatní je totiž obohacující. Přednostně ale přijímáme děti s postižením. Jejich počet bohužel stoupá, a proto nám pro ty zdravé nezbyvá ve třídách prostor,“ doplnila Horázná. Provoz v každé třídě MŠ Štíbrova zajišťují učitelky s kvalifikací speciálního pedagoga a prostředí tříd je přizpůsobeno zdravotnímu postižení dětí. „Náklady na provoz speciální školky jsou samozřejmě vyšší než u těch běžných. I když nám Magistrát provozní náklady pokrývá v dostatečné míře, potřebujeme další peníze na zajištění různých doplňkových aktivit pro děti, jako jsou například canis nebo hipo terapie,“ dodala ředitelka s tím, že finančně náročné je i vybavení tříd speciálními hračkami, pomůckami a nábytkem. Více informací o Speciální mateřské školce Štíbrova v Praze 8 najdete na www.stibrova.cz



ZUŠ Klapkova přijímá nové žáky

Základní umělecká škola, Klapkova 25 pořádá ve dnech 25. - 27. dubna a 9. května 2006 od 15.00 do 18.00 hodin přijímací zkoušky do hudebního a tanečního oboru, do kterých jsou přijímány děti od pěti let, výtvarného oboru, který je určen pro žáky od šesti let a literárního dramatického oboru zaměřeného na žáky starší sedmi let. Podrobné informace můžete získat v sídle školy, na telefonním čísle: 284 68 11 43 a na www.zus-praha8.zus.cz.



SVĚT POD PALMOVKOU
Sportovní a ricochetový klub
Náměstí Dr. Václava Holého 13
Praha 8

Telefon: 266 311 295
info@spinningpodpalmovkou.cz
www.spinningpodpalmovkou.cz

SPINNING



SPINNING • FITNESS • RICOCHET • AEROBIC • SAUNA ...

SPINNING JE TRÉNINK PRO KAŽDÉHO ...

- pro lepší kondici a náladu
- pro efektivní úpravu hmotnosti a formování postavy
- pro zlepšení funkcí kardiovaskulárního systému

Nabízíme Vám profesionální servis pod vedením certifikovaných instruktorů, individuální přístup, konzultace, sestavení tréninkového plánu a další doplňkové služby.

www.spinningpodpalmovkou.cz

(Placená inzerce)

DIVADLO POD PALMOVKOU

Zenklova 34 • 180 36 Praha 8 Libeň
tel/fax: 283 01 11 19 • pokladna: 283 01 11 27
www.divadlopodpalmovkou.cz

DUBEN A KVĚTEN 2006

VELKÁ SCÉNA

12. 4. ST 19.00 hod.
O myších a lidech
13. 4. ČT 19.00 hod.
Višňový sad
18. 4. ÚT 19.00 hod.
Konkurenti
19. 4. ST 19.00 hod.
Edith a Marlene
20. 4. ČT 19.00 hod.
Kean
21. 4. PÁ 19.00 hod.
Caligula
24. 4. PO 19.00 hod.
Oidipús vladař
25. 4. ÚT 19.00 hod.
Kočka na rozpálené plechové střeše
26. 4. ST 19.00 hod.
Konkurenti
28. 4. PÁ 19.00 hod.
Ubohý vrah
29. 4. SO 19.00 hod.
Kean
2. 5. ÚT 19.00 hod.
Edith a Marlene
5. 5. PÁ 19.00 hod.
Caligula
6. 5. SO 19.00 hod.
Kočka na rozpálené plechové střeše
9. 5. ÚT 19.00 hod.
Višňový sad
10. 5. ST 19.00 hod.
Kean
11. 5. ČT 19.00 hod.
Ubohý vrah
12. 5. PÁ 19.00 hod.
Konkurenti
15. 5. PO 19.00 hod.
Kočka na rozpálené plechové střeše

MALÁ SCÉNA

27. 4. ČT 19.30 hod.
Pravý západ
4. 5. ČT 19.30 hod.
Skvrny na slunci
9. 5. ÚT 19.30 hod.
Pravý západ



V pátek a sobotu (24. a 25. března 2006) proběhla v Divadle Pod Palmovkou česká premiéra inscenace hry Davida Mameta „Konkurenti“. V režii Petra Kracika se na jevišti představili Jana Vlasák, Jan Teplý nebo Rostislav Čtvrtlík.

(Placená inzerce)

Senior - Handicap: aktivní život

Výstava pro lidi, kteří nezustávají sedět doma



- * zařízení sociální péče všech typů
- * pomůcky a zařízení pro různé handicap
- * integrace postižených *
- * vše pro praktický život *

Narcis 2006

Výstava rozkvetlých jarních cibulovin a jarní zahradnické trhy



Výstaviště Lysá nad Labem
27. - 30. duben 2006, 9 - 17 hodin
tel.: 325 552 05, e-mail: vll@vll.cz, www.vll.cz

(Placená inzerce)

PARKOVIŠTĚ OPĚT V PROVOZU

krátkodobé i dlouhodobé stání



Kde? U Botanické zahrady v ulici K Pazderkám
Možnost dlouhodobého parkování osobních a služebních automobilů, dodávek, nákladních automobilů i autobusů.

PROVOZOVATEL:

agency ^{RS}
REAL SECURITY

Další informace na tel.: 724 112 089 • tel.: 602 127 784
NONSTOP dispečink: 721 647 827



(Placená inzerce)

Generali Pojišťovna a.s.

pro Vás otevřela novou
agenturu na adrese:

Třebenická 1287, Praha 8 - Ďáblice
(vchod z pěší zóny Střelná, kousek od Kauflandu)

otevřací doba:

pondělí a středa 14.00 - 18.00 hod.
úterý 12.00 - 17.30 hod.
čtvrtek 14.00 - 18.00 hod.

Na Vaši návštěvu se těší
Libuše Míková
vedoucí agentury
Tel.: 608 878 576

Pod křídly lva.



(Placená inzerce)

KURZY TENISU

pro děti a mládež od 5 do 18 let zajišťuje
Tenisová škola TALLENT
v místě bydliště (25 středisek v Praze)
Od 19. dubna nové čtvrtletí.

**Nábor do kurzů
právě probíhá!**

Zápis telefonicky:
224 815 871, GSM: 603 527 172,
603 418 066

více info:
<http://www.tallent.cz>

(Placená inzerce)

NPPG
Národní program počítačové gramotnosti
Zúčastněte se dotovaných kurzů:

- 1 • Základy práce s počítačem
- 2 • Texty v počítači
- 3 • Internet a email

100,-
POČITAČOVÉ KURZY
cena za 1 kurz

Dvouhodinové počítačové kurzy pro širokou veřejnost.
Školíme v Saldově ul. u metra Křížkova a na ZŠ Hovortovická.
3 kurzy najednou = občerstvení pro Vás.

800 100 130
www.mipecom.cz

(Placená inzerce)

**wellness
DeNovo**

Centrum léčebně-preventivní péče
Vám přináší:

- léčebně-preventivní programy snižování hmotnosti
- rehabilitační cvičení - inkontinence, gynekologické potíže, bolesti zad
- redukční cvičení, pilates, aquaerobic
- masáže - reflexní, relaxační, klasická, lymfatická drenáž
- vakové uhlíkové koupele

Wellness DeNovo, Krátkého 1, 190 03 Praha 9, tel.: 720 303 643,
www.denovo.cz, e-mail: denovo@centrum.cz

(Placená inzerce)

**AUTOSERVIS
PNEUSERVIS**

Opravy:
mechanické, karosářské
vč. laku, Autoskla,
Výměna olejů,
Pneuservis



Zelenohorská 474
Praha 8-Bohnice
tel.: 608 31 76 98
233 54 20 00

**JARNÍ PROHLÍDKA
ZDARMA!**

(Placená inzerce)

Catalonia Real Estate

**Koupíme byt
v této oblasti.**

Nabízíme rychlé,
individuální a seriózní jednání.
V případě zájmu nás kontaktujte
na telefonním čísle

+420 607 146 110

(Placená inzerce)

Městská část Praha 8
oddělení kultury, odbor školství
Vás zve na výstavu

Pražské motivy
Obrazy malované technikou
- olej, akvarel, tempery

Ing. Vladimír Filáček
19. 4. - 30. 6. 2006

Vernisáž výstavy 18. 4. 2006 v 17.00 hodin.
Libeňský zámek 1. patro

Otevřeno: Po a St 8.00 - 18.00 hodin
Út a Čt 8.00 - 15.30 hodin
Pá 8.00 - 15.00 hodin

Bližší informace na tel.: 283 09 04 22

**VLASTIVĚDNÉ VYCHÁZKY
DUBEN 2006**

23. dubna 2006
T. G. Masaryk a vila Osvěta - historie
Gröbovky. Sraz ve 14.00 hod. na nástupišti
stanice metra trasy A - Náměstí Míru.



26. dubna 2006
Historie usedlosti Hřebenka.
Dolní a Horní Palaty na Smíchově.
Sraz ve 14.00 hod. na nástupišti stanice
metra trasy B - Anděl.

Placená řádková inzerce

KÁČÍM - ČISTÍM ZAHRADY.
Tel.: 603 83 31 07.

KOUPÍM BYT, nebo rod. dům jakékoli velikosti, kategorie a vlastnictví, kdekoliv v Praze. Nabídněte cokoli, možno i dekret - nájemní smlouvu, i v domě s majitelem, podnikový a pod. I zdevastovaný, v soudní žalobě, neoprávněně obsazený, s nežádoucím nájemníkem, či s jakoukoli právní vadou. Veškeré formalities zajistím, zaplatím stěhování i případné dluhy na nájemném, privatizaci atd. Mohu sehnat a zaplatit i náhradní byt, domeček mimo Prahu a pod. a dát čas na vystěhování. Seriózní jednání, platba v hotovosti. Tel: 222 71 20 15 nebo 603 42 00 13.

KOUPÍM BYT V PRAZE, družstevní či osobní vlastnictví. Stav nerozhoduje. Zaplatím hotově. RK nechci! Tel.: 222 21 04 95.

SKUPINOVÝ REHABILITAČNÍ TĚLOCVIK, vhodný pro všechny generace, probíhá v PO a ČT od 19.00 hodin v tělocvičné gymnázia Ústavní 400, Praha 8. Bližší informace na tel.: 728 56 23 50 nebo na www.fyzioterapeut.com.

AUTOŠKOLA JAN POLTER, P8-Bohnice, Ratibořská 30 (za Policií ČR - modrý panelák), A1, A, B. Tel: 736 45 00 10, www.autoskola.servis.cz. Možnost víkendové výuky, kondiční jízdy.

SPĚCHÁ! HLEDÁM VĚTŠÍ BYT V TÉTO LOKALITĚ. Stav nerozhoduje, může být i před rekonstrukcí. Nabídky prosím na tel.: 731 618 312.

OPRAVY PRAČEK TĚMĚŘ VŠECH ZNAČEK. Dolák, tel.: 775 19 73 09.

OPRAVY CHLADNIČEK A MRAZNIČEK - provádí Martin Havlíček!!!! Živnostenská i domáci zde jsou čísla volací: 603 27 47 04, záznamník + fax.: 283 92 05 73.

KOUPÍM BYT V DRUŽSTEVNÍM A NEBO OSOBNÍM VLASTNICTVÍ za rozumnou cenu. PROSÍM NABÍDNĚTE! Tel.: 731 61 83 22.

LPG PŘESTAVBY AUT, 15 roků praxe, záruka kvality a nízké ceny. Tel.: 224 81 88 35, 774 88 32 03.

MASÁŽE - SPORTOVNÍ, rekonkční, čínská, tlaková, medová, ba-

ková. Adresa: Pivovarnická 3, objednávkou na tel.: 602 14 06 23.

MASÁŽE - klasická, čínská meridiánová, hlavy - relax, moxování, baňky - fyzioterapeutka. TRAM Okrouhlická. Tel.: 732 26 20 10, 284 68 98 05.

ANTIKVARIÁT, Zenklova 37, koupí knihy, pohlednice, mince, obrazy, sv. obrázky. Tel.: 266 31 29 69.

KUŘÁCI - ODVYKNETE NA 90%! tel.: 224 214 617; 604 207 771.

AUTOŠKOLA TRIO, KULTURNÍ DŮM KRAKOV - sídl. Bohnice. Výcvik auto - moto. Provozní doba: PO 16.00 - 18.00, ÚT 17.30 - 19.00, ČT 16.00 - 18.00 hodin. Bližší informace na tel.: 603 80 63 70, www.autoskolatrio.cz. Další střediska na Praze 7 a 9.

DROBNÉ OPRAVY VŠEHO DRUHU, elektro, voda, truhlář. Denně od 17.00 hod., SO a NE 13.00 - 19.00 hod. Tel.: 603 81 01 39. Jen na území Prahy 8 a 9.

ČIŠTĚNÍ KOBERCŮ, ČALOUNĚNÍ, MYTÍ OKEN, ÚKLID PO ŘE-MESLNÍCÍCH. Tel.: 603 97 35 00.

MALÍŘSKÉ A NATĚRAČSKÉ PRÁCE. Tel.: 606 22 73 90.

VYMĚNÍM OBEČNÍ BYT 4 + 1, 140 m² na Andělu za byt v Bohnicích. Tel.: 603 26 94 33.

KOMORNÍ NEPROFESIONÁLNÍ ORCHESTR HLEDÁ NOVÉ ČLENY - nadšené amatéry. Bližší informace na tel.: 244 46 42 81, 604 85 40 99.

OBLASTNÍ KANCELÁŘ Raiffeisen stavební spořitelny pro Prahu 7 a 8 se vrátí zpět do Karlína, Křížkova 73. Tel.: 283 87 09 49, 605 17 32 61, e-mail: op-praha7@rsts.cz. Služby: spoření, úvěry, pojištění.

SAUNA TROJA, Hnězdenská 6, Praha 8. Přijďte k nám ÚT + ST 17.00 - 22.00 hod. a SO + NE 14.00 - 22.00 hod., nebo si kdykoliv saunu pronajmíte pro uzavřenou skupinu, www.sauna-troja.cz.

KOMPLEXNÍ REHABILITAČNÍ PÉČE, MASÁŽE (REFLEXNÍ MASÁŽ HLAVY), VOJTOVA AKTIVACE. Rozcvičení po úrazech, operacích, při náhlých mozkových nehodách. Cestovné ve výši 12

Kč/km (neplatí pro prahu 7, 8). Cena za 1/2 hod./200 Kč (platba v hotovosti). Kontakt: Daniela Heroldová, zdravotní sestra s praxí, tel.: 721 66 47 07.

HLEDÁTE STAVEBNÍ DOZOR PRO VAŠI STAVBU? Volejte: 606 91 02 46.

KNIHY I KNIŽNÍ POZŮSTATOST, koupím - odvezu. Tel.: 286 89 14 00.

MANŽELÉ HLEDÁJÍ BYT V PRAZE 8, 2 + kk až 3 + 1. Družstevní nebo osobní vlastnictví. Tel.: 605 22 70 10.

VYMĚNÍM OBEČNÍ BYT 3 + 1 s lodžii za menší s balkonem. Tel.: 608 07 72 17.

PRONAJMU GARÁŽOVÉ STÁNÍ v ul. Na Sypkém, u zastávky Vosmikových. Cena 1 500 Kč/1 měsíc. Tel.: 603 41 62 22.

RODINA HLEDÁ DOMEK V PRAZE 8, (i řadový) s malou zahradou. Stav nerozhoduje. Tel.: 602 13 39 11.

AUTO S REKLAMOU za 20 500 Kč. Volejte: 777 82 99 69.

PŮJČKY TĚMĚŘ VŠEM! Volejte: 604 13 46 88.

STĚHOVÁNÍ - AUTODOPRAVA, likvidace starého nábytku, rychlá doprava nákladů od 1 kg do 1 500 kg, časová flexibilita, levné a spolehlivé. Tel.: 776 32 20 38.

RUČNĚ UPLETU. Tel.: 604 13 46 88.

POZITIVNÍ STUDIO - SEMINÁŘE. Magická síla bylinek, kyvadla a energií. Jejich pomoc v každodenním životě. Termín: 22. dubna 2006 od 9.30 do 15.00 hod., cena: 450 Kč. Prastaré symboly - mysterium Tarotu. Historie, význam, zkoušky zasloužení. Termín: 20. května 2006 od 9.30 do 14.00 hod., cena: 360 Kč. Kontakt: S. K. Neumanna 28, Praha 8, tel.: 603 91 01 03, 284 68 98 05, e-mail: pozitivnistu-dio@volny.cz.

ODDÍL KOPANÉ TJ SOKOL TROJA HLEDÁ nové hráče ročníků narození: 1992 - 2001. Další informace Vám podá Jaroslav Fliegl, tel.: 602 15 03 74.

evropská kvalita za bezkonkurenční ceny

garážová vrata
zimní sleva 35% na plastová okna
předokenní rolety
roletové markýzy

MAROLUX
MEZI SVĚTLEM A STÍNEM

ul. Dopraváků 3 - Dům Genius
184 00 Praha 8 - Dolní Chabry
tel.: 284686820, 284686818
fax.: 284686789
www.marolux.cz
e-mail: marolux@marolux.cz

dodáváme okna a dveře systému
KÖMMERLING

(Placená inzerce)

DVEŘE - VRATA - OKNA - BRÁNY - ROLETY - STAVEBNINY

VZORKOVNA DVEŘÍ SATELI
Levobřežní 10, Praha 9 - Vysočany
Po - Pá 7.00 - 16.30
NEBO DLE DOHODY



OFICIÁLNÍ ZASTOUPENÍ HÖRMANN
Dveří a vratové systémy
SLEVA 15% NA SEKČNÍ VRATA

(Placená inzerce)

DARTE
WWW.DARTE.CZ
WWW.DVERE.DARTE.CZ

Prodejna:
skladový areál DARTE
Levobřežní 10 (z ul. Freyova)
190 00 Praha 9 - Vysočany

Tel./fax:
+420 777770888, +420 777717797
+420 283892460, +420 283890465
+420 283892515, +420 283893630

Prodejní doba: Po-Pá 7:00 - 15:30

E-mail: chroustovsky@darTE.cz

2nd Hand
Krakow

OD Jimona Krakow

Praha 8 • Hnězdenská ulice
(vedle řeznictví)

Vás zve k nákupu super levného oblečení.



Báječné ceny již od 20 Kč za kus.

Najdete u nás také velký výběr dětského oblečení, záclon, závěsů, sportovní artikl.

Otevřeno:

Pondělí - pátek: 9.00 - 18.00 hod.

Sobota: 9.00 - 14.00 hod.

Tel.: 728 71 77 04

Tešíme se na Vaši návštěvu!

(Placená inzerce)

Nový Vinohrad

Příjemné
bydlení
na dosah centra



**PRODEJ
NOVÝCH BYTŮ**
www.novyvinohrad.cz

INVESTOR & PRODEJCE
HOCHTIEF VSB a.s. divize 4
Primátorská 36
180 00 Praha 8
Tel.: +420 284 093 182
+420 603 261 561
divize4@hochtief-vsb.cz
www.hochtief-vsb.cz

(Placená inzerce)

Nový rozměr vašeho bydlení

HOCHTIEF
VSB divize 4

bydlite.cz

Největší realitní kancelář v ČR

Z týmu specialistů na Prahu 8 jsme pro Vás vybrali:



Kamila Šablátová
tel.: 724 657 067



Martin Kopl
tel.: 724 657 068

Prodáváte nebo pronajímáte byt?
Potřebujete rychle peníze?

VOLEJTE ZDARMA: 800 900 990

přímý výkup = peníze rychle... a na ruku!

www.bydlite.cz

800 900 990

(Placená inzerce)

KUPÓN PLATÍ PŘI VÝMĚNĚ OLEJE A FILTRU DO 30.4.2006



PO-PÁ 7.30 - 20.30 HOD.
SO 8.00 - 16.00 HOD.



(Placená inzerce)

OKAMŽITÁ KONTROLA, PŘÍPADNĚ VÝMĚNA PROVOZNÍCH
KAPALIN, VÝMĚNA BRZDOVÝCH KOMPONENTŮ
DROBNÉ SERVISNÍ PRÁCE
NA POČKÁNÍ A DALŠÍ SLUŽBY

RYCHLOSERVIS

Dopraváků 844 • 184 00 Praha 8
- Dolní Chabry • tel.: 602 274 959
Více informací na www.iob.cz

RYCHLOSERVIS
Výdaje slevy a slevy
na celkové příjmy
200,- Kč



možnost platby kartou CCS
výhodné slevy pro stálé zákazníky
nadstandardní kvalita poskytovaných služeb

Dopraváků 723, 184 00 Praha 8 (Inženýrské Bucharství)
tel.: 602 274 959
Otevírací doba:
Po-Pá 7.30 - 20.30, So 8.00 - 16.00

PRAVĚ TĚD SI MOŽNÁ ZLODĚJ, PROHLÍŽÍ VAŠE DVEŘE

ZABEZPEČTE SE



NEXT
BEZPEČNOSTNÍ DVEŘE

DALŠÍ ZABEZPEČENÍ: ROLOVACÍ, NŮŽKOVÉ A PEVNÉ MŘÍŽE, PŘEDOKENNÍ ROLETY, GA-
RAŽOVÁ A PRŮMYSLOVÁ VRATA, BEZPEČNOSTNÍ A SOLÁRNÍ FÓLIE NA SKLO, ELEKTRO-
NICKÉ ZABEZPEČOVACÍ A POŽÁRNÍ SYSTÉMY, VIDEOSYSTÉMY A KONTROLA VSTUPU

Pobřežní 8, Praha 8, tel. 224 816 458, NONSTOP 777 335 878, NEXT@NEXT.CZ, WWW.NEXT.CZ



NEJLEPŠÍ CENY
VÝHODNÉ SLEVY
NADSTANDARDNÍ ZÁRUKY
MÍSTNÍ POSOUZENÍ ZDARMA
TRADICE A JISTOTA (1990)
CERTIFIKÁTY

(Placená inzerce)

ŠATNÍ SKŘÍNĚ SPILKA

www.spilka-interiery.cz

výroba a montáž šatních skříní, kuchyňských linek, obývacích stěn a kancelářského nábytku

- 78 druhů imitace dřeva
- 8 druhů dříví
- zrcadlové dveře v pěti barvách
- ratanové dveře, žaluziové dveře

Předváděcí střediska:

- Praha 2 - Bělehradská 36, tel.: 222 563 026
- Praha 8 - Sokolovská 377/141 (Palmovka),
tel.: 731 106 521,
tel./fax.: 266 310 239
- Praha 9 - Breicetlova 771 (Černý Most),
tel.: 603 242 133
- Praha 10 - Měcholupy, Kutnohorská 425,
tel.: 603 242 133, 271 960 649
- Praha 10 - Nad Vršovskou horou 4 (OKAY),
tel.: 267 107 307, fax: 281 914 758
- Brandýs - Stará Boleslav (OD LABE),
Masarykovo nám. 177B,
tel.: 606 376 728, tel./fax.: 326 903 081,
e-mail: l.spilka@volny.cz



I BEZ SLEV STÁLE
NEJLEVNĚJŠÍ!

(Placená inzerce)