



OSMIČKA



NOVINY MĚSTSKÉ ČÁSTI PRAHA 8

LEDEN 2007

ZDARMA



**Dopravní opatření
v provozu
autobusů
na Palmovce.**

3. STRANA



**Ohlédnutí
za Dnem maminek
v KD Krakov.**

7. STRANA



**Toulky Prahou 8.
Plastiky
v Kobylisích.
(Mateřství, Trousilova ul.)**

4. STRANA

Priority města: Šutka, lávka a Rohanský ostrov

Nedokončený bazén Šutka dostaví město, lávka pro pěší propojí Karlín se Štvanicí a Rohanský ostrov čeká mohutný rozvoj. Po nástupu do funkce určil tyto tři věci za své hlavní cíle pro příští čtyři roky nový náměstek primátora Pavel Klega.

statických posudcích," řekl Pavel Klega. V rozpočtu na letošní rok má město na Šutku vyčleněno 39 milionů korun. „Vznikne projekt a letos na podzim, nebo v roce 2008 by se mohlo začít v areálu stavět. Celkové náklady se odhadují na 250 až 300 milionů korun," prozradil náměstek primátora.

V komplexu Šutka bude bazén o délce 50 metrů, dětský bazén, sauna, posilovna, šatny, restaurace a rychlé občerstvení. Hlavní bazén by měl být podle Klegy hotov do tří let.

Moderní Šutku by mohla Praha využít v budoucnu pro případnou letní olympiádu. „Mohly by se



Bazén Šutka olympijský

O dostavbě Šutky z prostředků magistrátu jsme v Osmičce podrobně informovali už v říjnovém čísle. Dodnes ale není jasné, jestli bude torzo z dob socialismu zcela nebo částečně zbouráno a moderní bazén znovu postaven. „Bude to záviset na



tam konat soutěže v synchronizovaném plavání a vodním pólu," uzavřel Klega. Náklady na stavbu plaveckého areálu chce město získat zpět prodejem okolních pozemků. Investoři by na nich mohli postavit bytové domy a prostory pro různé služby.

Pokračování na straně 4



**Vážení
spoluobčané,**

rád bych nám všem popřál do nového roku všechno nejlepší, ale přinejmenším těm, kteří dříve pobírali dávku bezmocnosti, začátek roku mírně zhořkne. Možná jste před vánoci postřehli aktivitu pražských starostů, kteří se postavili proti dotování zaměstnanců a výkonu státní správy, kam spadají např. sociální dávky, občanské průkazy, cestovní pasy a mnoho jiného, z rozpočtu samosprávy.

Do další nelehké pozice nás postavil stát tím, že na radnice převedl vyplácení původních dávek pro bezmocnost, které do konce roku 2006 vyplácela Česká správa sociálního zabezpečení. Pro nás to znamená neuvěřitelný nárůst práce a zvýšení počtu úředníků. Pro řadu občanů však jde o velikou komplikaci, protože se jim zdržuje vyplacení příspěvku, navíc celá změna obnáší i další papírování. Věřte, že nás tato situace velmi mrzí a zlobí, ale pokusíme se ji vyřešit co nejdříve - pracovníci sociálního odboru tím dostali do nového roku několik víkendů práce navíc. I tak věřím, že se s celou věcí společně popereme, stejně jako při mnoha různých „novinkách“ dříve.

A tak vám všem na závěr ze srdce a rád popřeji příznivý rok 2007!

Josef Nosek

Josef Nosek

starosta Městské části Praha 8

Perspektivy školství a majetku „osmičky“

Počet základních a mateřských škol v Praze 8 zůstane i pro příští školní rok zachován. V rozhovoru pro Osmičku to potvrdil zástupce starosty Martin Roubíček. Ten má v nově zvolené Radě zastupitelstva na starosti školství a obecní majetek.

V Radě Prahy 8 sice nejste nováčkem, ale přesto - představte se stručně čtenářům...

Je mi 35 let, mám vysokoškolské právnické vzdělání a v Zastupitelstvu MČ Praha 8 působím od roku 1998. Poslední 4 roky jsem byl zároveň neuvolněným členem Rady MČ Praha 8. Za tuto dobu jsem se účastnil práce v různých komisích - územ-



ního rozvoje, majetkové, pro výchovu, vzdělávání a kulturu...

V minulém volebním období jste byl radním, když se podíváte zpětně na své působení, co považujete za své největší úspěchy a případně i neúspěchy?

Tak určitě považuji za úspěch, že se nám podařilo zrekonstruovat školy poničené povodněmi, když si vzpomenu na jejich stav na začátku minulého volebního období, byl skutečně tristní. Takovým posledním krokem byla rekonstrukce zahrady Základní a mateřské školy Lyčkovo náměstí, která byla provedena za výrazného přispění evropských fondů. Mám rovněž radost, jak se podařilo v letošním roce oživit Kulturní

dům Krakov, který nyní nabízí spoustu aktivit pro využití možného volného času. Jako neúspěch vidím přes vše výše řečené, že se mi nepodařilo prosadit větší přísun peněz do oblasti školství, což bych rád, aby se v tomto volebním období zlepšilo.

Nyní jste zástupcem starosty, co se tím pro Vás mění?

Mění se hlavně typ práce a její rozpětí, je pochopitelně mnohem širší než doposud a jde zároveň o velkou výzvu moci změnit věci, o kterých se domnívám, že nefungují tak, jak by měly. Zároveň je to samozřejmě velká odpovědnost mít při tom opravdu každý krok velmi dobře promyšlený, neboť dosah je ohromný; vždyť Praha 8 patří k největším pražským městským částem.

Pokračování na straně 2

Problematická tržnice z Palmovky již zmizela

Nevzhledná tržnice na Palmovce s příchodem letošního roku zmizela. V prosinci o tom rozhodlo nové vedení městské části. Radní tímto krokem reagovali na četné stížnosti ze strany občanů, podle nichž stánky prostranství hyzdily, velmi komplikovaly průchodnost oblasti a také lákaly kapsáře.

Radnice měla zrušení stánků na Palmovce mezi svými prioritami pro nadcházející období. Oblast Palmovky se na jaře začne citelně proměňovat. Kvůli chystané výstavbě obchodního a rezidenčního centra například také dojde ke změnám v dopravě.

Bližší informace na straně 3.

**ODD. KULTURY ÚMČ PRAHA 8
VE SPOLUPRÁCI S
„230. PIONÝRSKOU SKUPINOU ZÁŘE“**

POŘADAJÍ PRO VEŘEJNOST

**POPRVÉ JIŽ VE ČTVRTEK 25.1.2007
V učebně č. 23
přízemí KD Krakov
15,00-18,00**

**Na programu: SCRABBLE
Rezervace místa na tel.: 222 805 150**

VSTUP VOLNÝ

Herní čtvrtky budou avizovány v novinách Osmička, na nástěnkách KD Krakov, vývěskách ÚMČ Praha 8, na webových stránkách - www.praha8.cz, www.kdkrakov.cz

ROZMÍSTĚNÍ KONTEJNERŮ NA VELKOOBJEMOVÝ ODPAD

LEDEN - ÚNOR 2007

Vážení občané,

Odbor životního prostředí ÚMČ Praha 8 si Vás dovoluje upozornit, že velkoobjemové kontejnery jsou podle zákona č. 185/2001 Sb., o odpadech, určeny pouze pro velkoobjemový odpad z domácností, který nelze ukládat do běžných kontejnerů, nikoliv pro odpad vznikající při podnikatelské činnosti. Do VOK neodkládejte stavební suť a nebezpečné složky komunálního odpadu jako jsou ledničky, televizory, zářivky, akumulátory, staré barvy a ředidla, apod.

Jirsíkova - Malého	16. 1., 20. 2.
Kollárova (mezi ul. Křížkova a Pernerova)	23. 1., 27. 2.
Pobřežní - U Nádražní lávky	30. 1.
Pernerova - Šaldova	6. 2.
Pobřežní - Thámova	13. 2.
Petra Slezáka - Urxova	16. 1., 20. 2.
Pernerova - Sovova	23. 1., 27. 2.
U Sluncové (parkoviště u voj. správy)	30. 1.
Kotlaska (u mateřské školy)	6. 2.
Nekvasilova (parkoviště za TJ)	13. 2.
Pivovarnická (proti ul. Na Hájků)	23. 1., 27. 2.
Na Vartě	30. 1.
Kašparovo náměstí	6. 2.
Pod Labutkou - Prosecká	13. 2.
Kandertova (proti ul. Lindnerova)	16. 1., 20. 2.
Nad Rokoskou	30. 1.
Na Truhlářce (parkoviště)	6. 2.
Gabčíkova (za ul. Kubišova)	13. 2.
Ke Stírce - Na Stírce	16. 1., 20. 2.
Kubišova - U Vlachovky	23. 1., 27. 2.
U Slovanky - Dolejškova	31. 1.
Štěpničná (parkoviště)	7. 2.
Davídkova (u ul. Tanvaldská - parkoviště)	14. 2.
Třebeňská	17. 1., 21. 2.
Roudnická (za Beštákovou)	24. 1., 28. 2.
Modřínová	17. 1., 21. 2.
Kubíková - u DD	24. 1., 28. 2.
Havránkova - Šimůnkova	31. 1.
Šimůnkova	7. 2.
Janečková	14. 2.
Hlaváčova	14. 2.
Burešova	17. 1., 21. 2.
Kurkova	24. 1., 28. 2.
Šišková	31. 1.
Pakoměřická - Březiněveská	7. 2.
Na Pecích - Chaberská	14. 2.
Služská - Přemyslská	17. 1., 21. 2.
V Mezihoří	24. 1., 28. 2.
Na Pěšinách - Pod Statky	31. 1.
Uzavřená	7. 2.
Trojská - Nad Trojou	15. 2.
Na Dlážďence - U Sloupu (parkov.)	18. 1., 22. 2.
Písečná - K Sadu	25. 1.
Na Přesypu - Pod Přesypem	1. 2.
Třeboradická	8. 2.
Havlinova - Pohnertova	15. 2.
Libišská (parkoviště)	18. 1., 22. 2.
Podhajska pole (parkoviště)	25. 1.
Gdaňská	1. 2.
Hnězdenská (parkoviště)	8. 2.
Mazurská (u trafostanice)	1. 2.
Řešovská (u Zelenohorské)	15. 2.
Zhořelecká (parkoviště)	18. 1., 22. 2.
V Nových Bohnicích	25. 1.
Dolákova - Hackerova	1. 2.
K Mlýnu - Drahaňská	15. 2.
Mlazická	18. 1., 22. 2.
Fořtova - Do Údolí	25. 1.
Korycanská - K Ládví	1. 2.
Petra Bezruč - U Pískovny	8. 2.
Pod Vodárenskou věží - Společná	16. 1., 20. 2.
Stejskalova (šterk. park. u Rokytky)	23. 1., 27. 2.
Pekařova	30. 1.
Valčíkova - Na Truhlářce	6. 2.
Velká Skála - K Haltýři	13. 2.
Frýdlantská (kříž. ul. Žernosecká - Ďáblická)	7. 2.
Davídkova (park. sev. od gar. Stavěgu)	17. 1., 14. 2.
V Zahradách - Na Sypkém	24. 1., 21. 2.
Braunerova - Koněšelská	31. 1., 28. 2.
Nad Rokoskou (u školy)	31. 1., 28. 2.
Nad Popelářkou	7. 2.
Křivenická (u konečné BUS č. 152 a 181)	17. 1., 14. 2.
Lodžská - Zhořelecká (parkoviště)	24. 1., 21. 2.
Pod Vodárenskou věží - Nad Mazankou	15. 2.
Drahorádova	18. 1., 22. 2.
Lindavská	25. 1.
U Pekařky (sloup VO č. 8)	1. 2.
Chaberská - Líbeznická	8. 2.

Kontejnery jsou na uvedené stanoviště umístovány již během dne, který předchází dni uvedenému v harmonogramu. K dispozici jsou tedy již od rána po celý den, který je uveden v rozpisu. Odvezeny budou následující den po dni, který je v harmonogramu uveden jako den přistavení. Své připomínky v zájmu rychlé nápravy případných nedostatků adresujte na e-mail: info@ipodec.cz. Úplný seznam rozmístění kontejnerů na velkoobjemový odpad najdete na www.praha8.cz.

Perspektivy školství a majetku „osmičky“

Dokončení ze strany 1

Jaké jste si dal základní cíle?

Mými cíli jsou především odpovědná správa majetku, která přinese Praze 8 další rozvoj tak, aby osmička byla místem, kde bude příjemné žít. Je nutno si jasně stanovit, který majetek si MČ Praha 8 hodlá ponechat a do tohoto majetku investovat z prostředků získaných prodejem majetku ostatního. Že takovým majetkem budou např. právě již výše zmiňované školy, je celkem zcela nepochybné. U škol je to pak dále zajištění podmínek pro kvalitní vzdělávání na všech stupních.

Máte mít na starosti obecní majetek a školství, zastavte se právě u školství, v minulých měsících probíhaly diskuse, jestli není v Praze 8 zbytečně moc škol, jaký je Váš názor?

Víte, mám dojem, že školství je tak trochu zasaženo vírem různých normativů, vzorců, jednotek výkonu dle počtu žáků aj., dle kterých se posuzují kvalita školy a množství jí přidělených prostředků, a uprostřed toho se zapomíná na to nejdůležitější - na kvalitu výuky. Pokud se budeme vracet k přepelným třídám, kde počet dětí přes 30 nebude výjimkou, ale normou, jsem přesvědčen, že kvalita výuky tak bohužel utrpí. A to snad nikdo nechce.

Kolik je vůbec v Praze 8 v současné době škol? Kolik do nich chodí žáků? A jaké jsou demografické prognózy pro nejbližší dobu?

Městská část Praha 8 zřizuje 16 základních škol a 24 škol mateřských. Dále jsou na území naší městské části další školy zřizované hlavním městem či školy soukromé, mezi nimiž zde sídlí i 2 soukromé školy vysoké. K 30. 9. 2006 bylo na Městskou částí Praha 8 zřizovaných základních školách necelých 6 tisíc žáků. Trendy byly dosud u základních škol mírně klesající, u mateřských naopak rostoucí. Uvidíme tedy v dalších letech.

Počítáte s tím, že během Vašeho funkčního období dojde k rušení nebo slučování škol v Praze 8?

Jak už jsem naznačil v předcházejících odpovědích, nejsem příznivcem minimálního počtu škol s třídami naplněnými na maximum. Na druhou stranu nic nelze vyloučit, záleží na demografickém vývoji, ekonomických ukazatelích, konečnouci i na



právních předpisů. Co mohou říct sto procentně v tuto chvíli, že síť mateřských a základních škol pro školní rok 2007-2008 zůstává stejná jako doposud, o tom rozhodla Rada MČ Praha 8 na svém druhém zasedání dne 13. 12. 2006.

Počítáte s nějakými zásadními změnami v oblasti školství v Praze 8?

Tak velké změny nám přináší především platná legislativa, půjde např. o zavádění rámcových vzdělávacích programů škol, stále diskutované jednotné státní maturity, jistě během 4 let některými změnami školství projde. Mým přáním je, aby byly jen k lepšímu.

Vy jste se už v minulém volebním období zabývali rekonstrukcemi škol i opravami dětských hřišť, bude v tom Praha 8 pokračovat i v novém volebním období?

Hodlám určitě v rekonstrukcích pokračovat a chtěli bychom pro ně sehnat i více prostředků, aby jich mohlo být provedeno co nejvíce. Modernizace sociálních zařízení v těch školách, kde ještě neproběhly, výměny oken, rekonstrukce a zateplení některých střešních částí, problémem jsou také ještě některé kuchyně, které musí být uvedeny do souladu s evropskými předpisy atd. Rovněž různá víceúčelová hřiště s moderními umělými povrchy jsou naší prioritou.

Kromě školství budete mít na starosti také správu a hospodaření s obecním majetkem, co všechno vlastně je v současnosti obecním majetkem? Jakou má hodnotu?

Obecním majetkem jsou např. různé bytové domy, pozemky, školní areály, Libeňský zámek, lze to těžko takto paušálně vyjádřit, ale vzhledem k velikosti naší městské části jde pochopitelně o značný rozsah jdoucí do několika miliard, pokud jde o účetní hodnotu.

Vánoční stromky patří do kontejnerů na velkoobjemový odpad



Přestože obchody i před posledními Vánocemi nabízely nespočet umělých vánočních stromků nebo dokonce stromů v květináčích, i tentokrát dala většina domácností přednost klasickým smrčkům, borovičkám či jedličkám. A po Vánocích tak musí řešit, co s nimi.

Hlavní město Praha ani letos nepřipravilo speciální sběr vánočních stromčeků. „Ideálním řešením je, když obyvatel odloží svůj vánoční stromček do kontejnerů na velkoobjemový odpad. Během ledna a února rozmístíme 140 těchto kontejnerů, přesná místa a termíny, kdy tam kontejner bude umístěn, najdou obyvatelé na internetových stránkách www.praha8.cz nebo v Osmičce,“ říká Ondřej Mutl z Odboru životního prostředí radnice Prahy 8.

V některých médiích se objevují rady, aby obyvatel stroměčky jednoduše pokládali vedle popelnice nebo kontejnerů. Málokdo si ale uvědomuje, že jde o přeštok. „Je to tak, podle zákona jde o přeštok jak toho, kdo takhle stromček odloží, tak i majitele toho konkrétního stanoviště. Je pravda, že v případě vánočních stromčeků budeme tolerantní, ale přesto budeme rádi, když obyvatel budou stromky odkládat tak, aby Praha 8 nevydala jako les po vichřici,“ dodává Ondřej Mutl.

Informativní schůzka s občany kvůli poskytování původních dávek bezmocnosti

Pobírali jste dávky bezmocnosti a není Vám jasný nový systém poskytování dávek? Máte zájem o bližší informace?

Přijďte Vy nebo Vaši blízcí na informativní schůzku s občany ohledně nového systému dávek (původně



dávky bezmocnosti poskytované Českou správou sociálního zabezpečení). Schůzka se bude konat 22. ledna od 15.00 hod. v „bílém domě“, Úřad MČ Praha 8, Zenklova 35 (TRAM zastávka Stejskalova). -hš-

Spotřebitelská poradna

Před několika dny jsme na poznávacím zájezdu s manželkou zakoupili sadu velmi drahých hrnců. Doma se nám to rozleželo a hrnce bychom chtěli vrátit. Jsme z toho dost nešťastní, dali jsme za ně veškeré úspory. Je vůbec možné zboží vrátit?



Ano, možné to je, za splnění určitých podmínek. Vzhledem k tomu, že jste zboží zakoupili na předváděcí akci firmy, tj. mimo prodej, vztahuje se na uzavírání takových smluv § 57 Občanského zákoníku. Občanský zákoník prošel v březnu novelou, aby se docílilo ještě větší ochrany spotřebitelů.

Obecně si tedy zapamatujte: Uzavřete-li smlouvu na předváděcí akci, na výstavě, reklamním zájezdu nebo při podomním prodeji, máte právo na odstoupení od smlouvy do 14 dnů (namísto původních sedmi) od jejího uzavření, a to bez udání důvodu. Prodávající není oprávněn po Vás požadovat sankci za odstoupení od smlouvy. Pokud tedy do 14 dnů od smlouvy odstoupíte, tzn. v této lhůtě bude dopis o odstoupení doručen na adresu prodávajícího, je ten povinen vrátit Vám peníze nejpozději do 30 dnů od Vašeho odstoupení. A jedna perlička na závěr: Pokud Vás prodávající písemně neupozorní na možnost odstoupení, prodlužuje se tato lhůta až na 1 rok od uzavření smlouvy.



Petra Vaňková, Sdružení obrany spotřebitelů (SOS), Novákových 8, Praha 8
www.spotrebitel.info Poradenská linka: 900 08 08 08 (8 Kč/min.)

V Karlíně vznikly ateliéry i umělecké galerie



Naprostě unikátní komplex uměleckých ateliérů a galerií vznikl v uplynulých měsících v Karlíně. Areál nazvaný KARLIN STUDIOS, který je v sousedství budovy Corso Karlín v Křížkové ulici, zatím nemá v Praze obdoby.

Komplex ateliérů a galerií vznikl v rekonstruované tovární hale. Ateliérů je tu celkem 16 a jsou pronajímány vy-

braným umělcům (například Jiřímu Davidovi, Pavlu Humhalovi nebo Pode Bal). Jeden ateliér je vyhrazen pro zahraniční umělce v rámci programu rezidenčních pobytů, který připravuje Centrum pro současné umění Futura.

KARLIN STUDIOS dále poskytuje prostor pro dokumentační centrum Nadace pro současné umění, je tu rozsáhlý archiv českých současných umělců



a také dvě galerie. Ta hlavní (která se jmenuje stejně jako celý areál, tedy KARLIN STUDIOS) prezentuje a chce prezentovat jak díla umělců, kteří zde mají ateliéry, tak díla dalších předních našich i zahraničních výtvarníků. Druhá



galerie se jmenuje ENTRANCE a orientuje se na nejsoučasnější progresivní mladou generaci.



V obou galeriích je otevřeno od úterka do neděle vždy od 12.00 do 18.00 hodin, program a další informace najdete na www.karlinstudios.cz. Vstupné je zdarma. -pan-

Na Rohanském ostrově vyroste třetí objekt projektu River City Prague

V současné době pokračují práce spojené se zakládáním budovy a souběžně probíhá výběrové řízení na hlavního dodavatele stavby Amazon Court v Karlíně, která je po Danube House a Nile House třetím objektem realizovaným v rámci projektu River City Prague na Rohanském ostrově. Amazon Court bude kancelářským objektem o podlahové ploše cca 20 000 m², jehož přízemí bude využito pro služby podporující chod budovy jako jsou kavárna, restaurace a fitness.

Budova bude postavena podle návrhu týmu dánských architektů Schmidt, Hammer a Lassen (SHL), který byl vybrán v architektonické soutěži. Principy návrhu ateliéru SHL vychází z vytvoření prostoru s lidským rozměrem, současně jsou vedeny smyslem pro jednoduchost, přesnost a přirozeným spojením

formy, struktury a materiálů, a to při zachování nejvyšší úrovně kvality a celkového provedení. Pojetí architektury je zároveň v souladu s filozofií moderních kancelářských objektů budovaných investorem. Hlavní koncepcí stavby je průchozí prosklené atrium, které bude spojit Rohanské nábřeží s parkovou úpravou kolem Vltavy. Specifikum budovy budou tvořit např. „mosty“ s kancelářemi, které budou nad atriem propojovat jednotlivé trakty. Jejich střechy budou zároveň využívány jako relaxační zóny pro uživatele.



Investor: Europolis Real Estate Asset Management s. r. o. **Architekt:** ateliér SHL ve vedoucím postavení mezinárodního projektantského týmu, který je složen z českého partnera, ateliéru Atrea, a specializovaných konzultantů.



Otázka pro...

vedoucí Odboru výstavby ÚMČ P8, Ing. Květoslavu Hronovou

Co se děje na nádraží Palmovka, proč budou změněny autobusy?

Na ploše současného nádraží Palmovka vyroste rezidenční a maloobchodní komplex



s názvem „Dostavba autobusového nádraží - Palmovka“, ve kterém bude zhruba 280 bytů a třípodlažní nákupní centrum. Autobusové nádraží bude po dostavbě objektu umístěno v jeho areálu, v jihovýchodní části objektu, na střeše podzemních garáží. Autobusový terminál bude mít jednu výstupní a jednu nástupní zastávku, šest odstavných stání pro standardní autobusy a dvě odstavná stání pro kloubové autobusy. -hš-

Změny na Palmovce

Na místě stávajícího autobusového nádraží na Palmovce bude na jaře 2007 zahájena výstavba obchodního a rezidenčního centra. Dočasně proto budou změněny trasy, zastávky a ukončení autobusů, které dosud z tohoto nádraží odjížděly. Přesný termín nebyl do data uzávěrky Osmičky znám, sledujte proto média, jejichž prostřednictvím budete o zahájení nového provozu informováni.

Na Palmovce budou zároveň umístěny informační tabule. S výstavbou centra, o němž Vás budeme informovat v některém z příštích vydání Osmičky, souvisí i rozhodnutí o zrušení mobilních stánků tržnice na Palmovce. Část plochy původní tržnice se stane součástí stavebního areálu, zbývající stánky byly zrušeny s ohledem na bezpečnost a zajištění průchodnosti.

Dopravní opatření v provozu autobusů na Palmovce

Dočasná změna trasy, zastávek a ukončení pro linky č. 187 a 274 v Praze 9. Dočasná změna ukončení pro linky č. 109, 140, 168, 185 a 233 v oblasti Palmovky v Praze 8. Dočasná změna trasy a zastávek pro vybrané spoje linky č. 103001 (799) zajištějí do zastávky „Palmovka“ v Praze 8.

Technické údaje

LINKY č. 187 a 274 ukončeny v zastávce „Českomoravská“.

Vedení trasy - směr Českomoravská: do zastávky „Prosek“ beze změny a dále Vysočanská, přímo Vysočanská (pro linku č. 274 Prosecká - vlevo Vysočanská) - přímo Jandova - přímo Freyova - vpravo Ocelářská - výstup. **Manipulační:** Ocelářská - vpravo průjezd obratištěm - nástup.

Směr Sídliště Bohnice, resp. Avia Letňany: obratiště - vlevo Ocelářská - vlevo Freyova - přímo Jandova - přímo Vysočanská (pro linku č. 274 vpravo Prosecká) a dále po svých trasách.

Zastávky:

pro linku č. 187

ruší se:

„Prosecká“

„Kelerka“ - oběma směry,

„U Kříže“,

„Palmovka“ - výstupní, manipulační, nástupní. **Zřizuje se:** od zastávky „Prosek“,

„Vysočanská“ - směr Českomoravská: v ul. Freyově, společně s linkou č. 151 (1. označnick od čela zálivu).

Směr Sídliště Bohnice: v ul. Freyově, společně s linkou č. 136 (2. označnick od čela zálivu).

Charakter: „STÁLÁ“

„Českomoravská“ - výstupní: v ul. Ocelářské, společně s ostatními linkami **manipulační:** v obratišti, společně s ostatními linkami.

Nástupní: na západní straně obratiště, společně s linkou č. 151.

pro linku č. 274

ruší se:

„Palmovka“ - výstupní, manipulační, nástupní. **Zřizuje se:** od zastávky „Prosek“.



„Vysočanská“ - směr Českomoravská: v ul. Freyově, společně s linkou č. 151 (1. označnick od čela zálivu).

Směr Avia Letňany: v ul. Freyově, společně s linkou č. 158 (1. označnick od čela zálivu).

Charakter: „STÁLÁ“

„Českomoravská“, výstupní: v ul. Ocelářské, společně s ostatními linkami

manipulační: v obratišti, společně s ostatními linkami

nástupní: na severní straně obratiště, společně s linkou č. 158

Poznámka: Linka č. 274 zůstává v provozu jako polookružní v trase „Českomoravská - Avia Letňany - Českomoravská“.

Sociální zařízení: Českomoravská - zděný objekt v obratišti.

LINKY č. 109 a 168

Vedení trasy - směr Palmovka: do ul. Na Žertvách beze změny a dále výstup.

Manipulační: Na Žertvách - vpravo Ronkova - vlevo Kotlaska - vlevo náměstí Dr. V. Holého - vpravo Zenklova - vlevo Elsnicovo náměstí - vlevo Voctářova - vpravo nájezdová rampa na Libeňský most - vlevo Libeňský most (manipulace) - za ukončením jízdního pruhu nájezd na TT - na kolejové křižovatce přímo Na Žertvách - nástup.

Směr Sídliště Rohožník, resp. Dolní Počernice: Na Žertvách - v křižovatce s ul. Vacínovou sjezd z TT odbočením

vlevo a následně vpravo komunikace Na Žertvách a dále po svých trasách.

Zastávky:

ruší se:

„Palmovka“ - výstupní, manipulační, nástupní

zřizuje se:

„Palmovka“ - 1. výstupní: v ul. Na Žertvách, před křižovatkou s ul. Ronkovou, 3 m před vchodem do domu č. 783/23 (na 1 vúz Kb)

výstupní: v ul. Na Žertvách, za křižovatkou s ul. Pod Kotlaskou, 4 m před vjezdem do objektu č. 560/25 (na 1 vúz Kb, tuto zastávku lze využívat pouze při obsazení 1. výstupní zastávky)

Manipulační: na Libeňském mostě, při pravém okraji komunikace, 10 m před sloupem VO č. 801320.

Nástupní: v ul. Na Žertvách, v zastávce TRAM č. 3 (směr Lehovec), linky č. 140, 185 a 233.

Vedení trasy - směr Palmovka: do ul. Na Žertvách beze změny a dále výstup.

Manipulační: Na Žertvách - vpravo Ronkova - vlevo Kotlaska - vlevo náměstí Dr. V. Holého - vpravo Zenklova - vlevo Elsnicovo náměstí - vlevo Voctářova - vpravo nájezdová rampa na Libeňský most - vlevo Libeňský most (manipulace) - za ukončením jízdního pruhu nájezd na TT - na kolejové křižovatce vlevo Zenklova - nástup.

směr Čakovice, resp. Letecké opravy: Zenklova - v křižovatce s ul. U Synagogy sjezd z TT - přímo Zenklova - vpravo Prosecká a dále po svých trasách.

Zastávky:

ruší se:

„Palmovka“ - výstupní, manipulační, nástupní

Zřizuje se: (pouze pro linku č. 185)

„Prosecká“ - oběma směry: v ul. Prosecké, společně s linkou č. 140.

„Kelerka“ - oběma směry: v ul. Prosecké, společně s linkou č. 140.

Charakter: obě „STÁLÁ“

Zřizuje se:

„Palmovka“ - 1. výstupní: v ul. Na Žertvách, před křižovatkou s ul. Ronkovou, 3 m před vchodem do domu č. 783/23 (na 1 vúz Kb).

Výstupní: v ul. Na Žertvách, za křižovatkou s ul. Pod Kotlaskou, 4 m před vjezdem do objektu č. 560/25 (na 1 vúz Kb, tuto zastávku lze využívat pouze při obsazení 1. výstupní zastávky).

Manipulační: na Libeňském mostě, při pravém okraji komunikace, 10 m před sloupem VO č. 801320.

Nástupní: v ul. Zenklově, v zastávce TRAM č. 10 (směr Sídliště Dáblice).

Vybrané spoje linky č. 103001 (799) zajištějí do zastávky „Palmovka“.

Vedení trasy - směr Bryksova: do zastávky „Invalidovna“ beze změny a dále Sokolovská - přímo Sokolovská - vlevo Čuprova - vlevo Na Žertvách - vpravo Ronkova - vpravo Kotlaska - vpravo Pod Kotlaskou - vlevo Na Žertvách a dále po své trase.

Směr Chodov: do zastávky „Poliklinika Vysočany“ beze změny a dále K Moravině - vlevo Sokolovská - vpravo Čuprova - vlevo Na Žertvách - přímo Na Žertvách - vpravo Ronkova - vlevo Kotlaska - vlevo náměstí Dr. V. Holého - vpravo Zenklova - vlevo Elsnicovo náměstí - vlevo Voctářova - přímo Švábky - vpravo Sokolovská a dále po své trase.

Zastávky:

ruší se:

„Palmovka“ - oběma směry: v ul. Ronkově na opačnou stranu komunikace, 1 m před vchodem do domu č. 482/4.

Zpracoval: F. Štáinc

Výstava přiblíží více než tři stovky pražských usedlostí

Až do 25. března 2007 je možné navštívit obnovenou a rozšířenou výstavu Pražské usedlosti v Sále architektů ve čtvrtém patře Staroměstské radnice. Otevřeno je v pondělí od 11.00 do 17.00 hodin a od úterý do neděle od 9.00 do 17.00 hodin. Vstup je volný.

Do prostoru Sálu architektů na Staroměstské radnici připravil před šesti lety Útvar rozvoje hl. m. Prahy výstavu o viničních a hospodářských usedlostech v okolí historického jádra



Usedlost Císařská, čp. 76, Prosecká 32. Původně viniční dům z konce 17. století, později usedlost zvaná Na Sovích vrších, pojmenována po jejím majiteli císařském rychtáři.

Prahy. Tehdy bylo v malých medailonech představeno několik desítek usedlostí a letohrádků.

Nyní se odborníkům podařilo zpracovat do medailonů další desítky usedlostí - celkem jich bylo identifikováno více než tři stovky. Mnohé objekty již dávno nestojí, jiné jsou zrekonstruovány a slouží novým účelům.



Usedlost Vlachovka, čp. 91, Zenklova 225, Trojská 1.

Autoři výstavy se navíc pokusili na trojrozměrných předmětech zapůjčených z Národního muzea, Uměleckoprůmyslového muzea a Muzea hl. m. Prahy přiblížit podobu života, jaký byl na usedlostech typu hospodářského dvora nebo letohrádku kolem poloviny 19. století.

Pokud jde o pravý břeh Vltavy a Prahu 8, největší koncentrace byla v Troji a Libni. V těchto případech šlo zejména o usedlosti vzniklé v souvislosti s pěstováním vína.

Toulky Prahou 8

PLASTIKY V KOBYLISÍCH



Hodiny botaniky, Hornátecká - Přemyselská.

Autor: V. Janoušek.



Ležící žena, bronzová plastika „nepokořená vlast“, pietní území Kobyliské střelnice - památník protifašistického odboje.

Autor: akademický sochař Miloš Zet.



Schoulená dívka, Chabařovická 16a.

Autor: J. Kavan.



Prameník, Famfulíkova 1.

Autor: V. Kýn.



Mateřství, Trousilova ul., před Domem kultury.

Autor: Jan Hána.



Inspirace, Hovorčovická - Mirovická (u ZŠ Mirovická).

Autor: Jan Hána.

Pelikáni, před ZŠ Burešova v parku u jezírka, pálená hlína (šamot), opravuje Galerie hl. m. Prahy, Famfulíkova.

Autor: akademický sochař Jiří Černoch.



Původní stav.

-hš-, foto: P. Klugová, M. Mařatka.

Priority města: Šutka, lávka a Rohanský ostrov

Dokončení ze strany 1

Rohanský ostrov ožije

Rohanský ostrov v Karlíně čekají velké změny. V jeho části vznikne nové městské centrum s obytnými domy, službami, hotely a kancelářemi. Plochy, které nejsou chráněny zábranami proti velké vodě,



budou sloužit pro odpočinek obyvatel. „Vytvoří se tam dva nové ostrovy,“ prozradil primátorův náměstek Pavel Klega a dodal: „Pro novou zeleň, sport a rekreaci chceme využít zhruba 60 hektarů tamních pozemků. Obnovíme rameno Vltavy přibližně v místě původního, které bylo zasypano v 19. století. To umožní vytvoření opravdových dvou

ostrovů - Rohanského a Maninského,“ upřesnil Klega. V jižní části budou podle plánu plochy zeleně s promenádními cestami a vyhlídková věž s majákem. Severní část území s přístavou osobních lodí by měla sloužit pro sport a rekreaci. V letošním rozpočtu má magistrát na tyto účely 208 milionů korun. Bude za ně přichystán projekt a začne se s bouráním nynějších budov a terénními úpravami. Obnovu ramene Vltavy by chtělo město platit z dotací ministerstva zemědělství. Další peníze získá prodejem pozemků v Karlíně, kterých tam magistrát má asi 200 tisíc metrů čtverečních.

Plány celkového rozvoje Rohanského ostrova by se měly začít podle Klegy naplňovat po roce 2008, kdy budou dokončeny inženýrské sítě a kdy bude prodloužena Pobřežní ulice až k Libeňskému mostu. Potom se tam budou moci začít stavět nové domy.

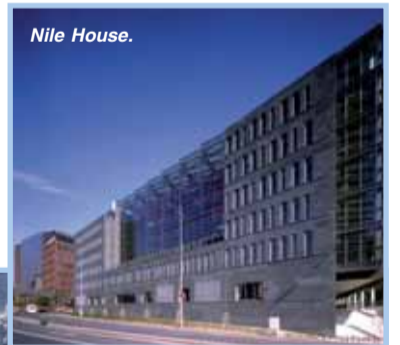
Lávka z Karlína na Štvanici bude

O novém pěším propojení Karlína a Holešovic se začalo mluvit ještě před povodněmi v roce 2002 a od té doby se informace o výstavbě dvou lávek pro pěší objevovaly v pravidelných intervalech. Dnes už je jasno. Lávka pro pěší a pro cyklisty mezi Holešovicemi a ostrovem Štvanice se stavět nebude. „Výpočty ukázaly, že by pro případ velké povodně

musela být o tři metry vyšší, než se původně předpokládalo a nemohla by být bezbariérová,“ vysvětlil primátorův náměstek Pavel Klega. Pěší spojení Holešovic a Štvanice by ale mohlo vzniknout při plánované opravě Hlávkova mostu.

Dobrou zprávou pro obyvatele Karlína je fakt, že druhá lávka na Štvanici za pár let stát bude. Podle dřívějších informací ji má vybudovat investor komplexu River City.

-roa-



Lesy Prahy 8

Slova „les“ a „město“ možná leckomu nejdou dohromady, opak je ale pravdou. „Městské lesy“ je pojem, který býval v historii často skloňován, a stejně tak je tomu i dnes. V současné době se v Praze nachází téměř 5 000 ha lesa, což je asi 10% z jeho celkové rozlohy. Tyto lesy jsou tvořeny několika menšími komplexy a mnoha drobnými lesíky, které jsou porůznu roztroušeny mezi městskou zástavbou. Nalezneme je spíše na okrajích Prahy a velmi často také na příkrých svazích a nepřístupných místech. Více jak polovina lesních pozemků (cca 2 400 ha) se nachází v majetku hl. m. Prahy a obhospodařuje je městská organizace Lesy hl. m. Prahy. Zbytek patří státu či soukromým vlastníkům.

Pražské městské lesy jsou rozděleny na 8 lesnických úseků a každý úsek má svého lesníka (nebo nesprávně hajného). V Městské části Praha 8 se nachází lesnický úsek Bohnice a „pánem lesů“ je zde lesník František Komers. Jeho pracoviště je v Čimickém háji přímo u lesní školky, o kterou se stará stejně jako o svůj lesnický úsek.

Na území, které lesník Komers spravuje, se nachází např. Čimický háj, Dáblický háj, Okrouhlík, Drahaňské údolí, Čimické údolí a Bohnické údolí. Řada z těchto lokalit patří mezi chráněná území.

Stejně jako v jiných částech Prahy zde rostou zejména takové stromy jako je dub zimní a letní, lípa, habr, javor, jasan a buk. Naštěstí zde není tolik smrkových porostů, jako jinde v Praze. Zato nepůvodních a agresivních akátů je zde

opravdu dost, zejména na příkrých stránkách nad Vltavou se jim daří velmi dobře. Lesní zvěř také nepřekvapí žádnou kuriozitou, podle slov pana lesního zde žije pár srnců, velmi zřídka sem zavítá i prase divoké. V chráněných lokalitách se však vyskytuje velké množství chráněných živočichů a rostlin, také zde nalezneme spoustu geologických zajímavostí. Pan lesník mě také upozornil na dva unikátní památné duby, které rostou v Čimickém háji.



S lesníkem Františkem Komers jsme se sešli v lesní školce v Čimicích, kde mi odpovídal na mé dotazy.

Co vlastně obnáší práce pražského lesníka?

Zas tak se neliší od práce lesníka kdekoli jinde. Je to převážně péče o les, o porosty. To znamená - výsadby nových

stromků, probírky, prořezávky, ale také kácení...

Slovo „kácení“ hodně lidí nerado slyší...

Je pravda, že toto je pro pražské lesy choulostivá záležitost. Je jasné, že v Praze není tolik zeleně a lidé si proto váží každého stromu. Lesník však vidí les jako celek a ví, že les se musí průběžně obnovovat. Nemůžeme přece čekat, až všechny stromy na velkých plochách samy uschnou a popadají. Vše se musí provádět pomalu a citlivě, s důrazem na životní prostředí a kvalitní porosty. Vzhledem ke klimatickým i jiným podmínkám je v Praze doba obmýtí, tedy i životnost lesa, přibližně 100 let, záleží samozřejmě, o jaký druh stromů se jedná - pomaleji rostoucí stromy, jako např. duby a buky žijí déle, rychle rostoucí smrky naopak stárnou rychleji.

Kácíme zejména stromy, které jsou suché či napadené, a také vývraty. Větší plochy - paseky, se provádí v místech řídkého lesa, poškozeného porostu či pokud se likvidují porosty nepůvodních a agresivních akátů. Paseky čítají většinou 10-30 arů a okamžitě se zalesňují. Menší paseky jsou více chráněny před sluníčkem a větrem. Malé stromky se sází nejčastěji v dubnu.

A můžete nám říct nějaká čísla? Kolik nových stromků jste vysadili letos na jaře?

Celkem se v roce 2006 vysadilo na mém úseku přibližně 14 500 sazenic a zalesnilo se 0,7 ha. Vysazují se zejména dub zimní, buk lesní, lípa a habr. Z jehličnanů pak jedle a douglaska v menším množství, pro zpestření zimního opadaného lesa. V celé Praze se na jaře vysadilo více než 90 000 sazenic.

Tyto sazenice pochází přímo z vaší lesní školky?

Většina ano. Další menší lesní školky se nachází v Krči a v Nebušicích, ale tato čimická je největší. Přímo odtud zásobujeme naše lesy, pár stromků se také každý rok prodá soukromým zájemcům. Právě teď například 16 našich stromků putuje do Základní školy Hovorčovická, kde je využijí pro své vánoční trhy, což nás moc těší.

Zasazením sazenic ale práce v lese rozhodně nekončí...

To zdaleka ne, ta největší práce teprve začíná. Po zalesnění se porosty dvakrát až třikrát ročně tzv. ožínají, to znamená, že



Lesní hřiště v Čimicích.



Památný dub v Čimickém háji.

se kolem sazenic seká tráva či ostružiní. To se provádí asi 4 roky od zasazení stromku. Každý podzim je pak potřeba mladé stromky natřít proti okusu zvěří a zhruba od 10 let se musí mladé kultury prořezávat.

Pražské lesy patří podle zákona do kategorie lesů zvláštního určení se zvýšenou rekreační funkcí. Jak se toto odráží na vaší práci lesníka?

To skutečně hodně. Obecně jsou všechny pražské lesy velmi navštěvované. Čimický a Dáblický háj jsou navíc obklopeny sídlištěm a jsou snadno dostupné městskou dopravou - návštěvnost je tedy obrovská. Les na to samozřejmě musí být připraven. Kromě klasických laviček máme například v Dáblickém i Čimickém háji 4 areály zdraví - dřevěná dětská hřiště z naší truhlárny. Musíme také pravidelně udržovat cesty, zejména

v zimě, a v létě zase sekat 6 ha odpočívacích luk.

Nás samozřejmě těší, že lidé mají les rádi a odpočinou si tu, spousta návštěvníků ale bohužel neví, jak se má v lese chovat. Jistě vás napadne, co to pak obnáší.

Nepořádek, vandalismus, černé skládky...

Přesně tak. V průměru dvakrát měsíčně likvidujeme černé skládky. Jednou jsme dokonce museli odklidit 70 pneumatik poházených na kraji lesa. A to ani nemluvíme o takovém tom „běžném nepořádku“ - poházených obalů, papírů a plastových lahví. Přitom odpadkových košů je na celém úseku 54 a v sezóně je vyvážíme dvakrát týdně!

Vandalové se tu také najdou - kradou instalovaná ptačí krmítka, ničí vítací tabule, lavičky či herní prvky. Také se už stalo, že shořel celý altán. Také někdy nalezneme zničené stromky, naštěstí to ale nedosahuje takových rozměrů jako v Kunratickém lese, kde případ zničených kultur řešila policie.

Velkým problémem jsou také volně pobíhající psi, kteří útočí na zvířata, zejména mláďata, žijící v lese - např. kolouchy a zajíce.

Takovéhle věci ale bohužel vždycky byly, jsou a nejspíš i budou a je potřeba s tím počítat. My se snažíme, aby to ostatní slušní návštěvníci poznali co nejméně.

Děkuji vám za rozhovor a vám i pražským lesům přeji vše nejlepší v novém roce.

Pokud máte nějakou zajímavost či poznámku k tématu pražské lesy, napište na tuto e-mailovou adresu: prusova@lesy-praha.cz. -pp-



Lesní školka v Čimickém háji.

Myslivecký večer

Tradiční Myslivecký večer Okresního mysliveckého spolku Praha 8 se bude konat po loňské změně místa již podruhé v Hotelu Olympik, Sokolovská 615/138, Praha 8, a to v pátek 2. února 2007 od 19.00 hodin.

K tanci i poslechu zahraje také již tradičně Květovanka kapelníka - a myslivce - Josefa Husáka. Návštěvníci se mohou kromě opravdu dobré muziky (mimo jiné vítěz Polka - Festu s několika natočenými a úspěšně prodávanými CD) těšit na bohatou zvěřinovou tombolu a také na ukázkou mysliveckých tradic - slavnostní nástup a pasování. Vstupné 100 Kč, místenka 50 Kč. Zveme nejen myslivce z celé Prahy 8 - místa si můžete rezervovat už teď u jednatele OMS Ladislava Míči na tel.: 606 22 74 17. -jš-

Chcete mě?

Přinášíme Vám nabídku nalezených a opuštěných psů, kteří skončili v městském útulku v Troji (V Zámčích 56, tel.: 283 01 17 11, 233 55 42 42). Nyní se můžete seznámit se psy, kteří v útulku čekají na skutečný domov - možná právě u vás?



evidenční číslo	2474/2006
plemeno	kříženec
popis	fena
srst	béžová, dlouhá
velikost	menší
nalezen	19. 12. 2006 Praha 8



evidenční číslo	2475/2006
plemeno	německý ovčák
popis	pes, 12,5 roku
srst	vlkošedá, standard
velikost	standard
nalezen	19. 12. 2006 Praha 7



evidenční číslo	2463/2006
plemeno	německý ovčák
popis	pes, 10 let
srst	černá se znaky, standard
velikost	standard
nalezen	17. 12. 2006 Praha 7



evidenční číslo	2461/2006
plemeno	kříženec
popis	fena, 11. 9. 2006
srst	černá s pálením, krátká
velikost	štěně
nalezen	17. 12. 2006 Praha 7

VLASTIVĚDNÉ VYCHÁZKY

LEDEN 2007

14. leden 2007

Historie Parukářky a památky na Žižkově.



Sraz ve 14.00 hod. na nástupišti stanice metra trasy A - Želivského.

21. leden 2007

Významné vily na Malvazinkách a vila K. Gotta.



Sraz ve 14.00 hod. na nástupišti stanice metra trasy B - Anděl.

28. leden 2007

Významné Trojské vily.

Sraz ve 14.00 hod. na nástupišti stanice metra trasy C - Nádraží Holešovice.

Průvodce: Jiří Šlechta, tel.: 220 80 22 67.

Opět zlatá medaile

V ulicích Karlína můžete každý den narazit na urostlého mladého muže vyšší postavy. Vypadá jako obyčejný kluk, mladík, ale není to tak docela pravda. V letošním roce se díky mnoha zahraničním úspěchům na poli kick-



boxu stal nejúspěšnějším sportovcem roku 2006 v soutěži, kterou pořádala 11. listopadu 2006 Česká unie bojových umění. Ta pod sebe zahrnuje Český svaz karate, Český svaz full con-

tactu, Shi Kon Budo Kai ČR, Český svaz Goju Ryu, Český svaz JKA, Český svaz Taekwondo WTF a Českou asociaci tradičního umění. Na večerní show bylo postupně představeno 14 bojovníků z několika stylů a jejich králem se stal oprávněně Petr Kotík.

Petr se narodil v Praze a před několika dny oslavil své 28. narozeniny. Jeho prvním sportem byl basketbal. Až v průběhu studia na pražské FTVS UK, které loni úspěšně dokončil, konkrétně od roku 1999, se začal více věnovat kontaktním sportům. Měl skutečně „raketový“ nástup, když po roce tréninku dokázal obsadit druhé místo na prestižním turnaji Vienna Open 2000 a vyhrát mezinárodní turnaj Czech Open 2000. Na MS v Praze na podzim roku 2000 se v těžké konkurenci dokázal probojovat ve váze 80 kg do finále, kde získal stříbro. Úspěchy pokračovaly, v roce 2001 zvítězil na mezinárodním turnaji Czech Open a stal se mistrem světa ve váze do 82 kg v řecké Kassandře. Dalším výrazným úspěchem byly dvě zlaté medaile přivezené z MS z rakouského Klagenfurtu. V roce 2002 získal opět titul

mistra světa ve váze 85 kg v lightcontactu na MS v Itálii. V roce 2003 v Paříži získal jako první Čech titul MS v asociaci WAKO. V roce 2004 získal opět titul MS na turnaji spojených asociací WKA a IAKSA ve Švýcarsku.

V roce 2006 znovu velmi úspěšně zamířil do mezinárodních soutěžních vod. Na Mistrovství Evropy v německém Ausburgu získal 1. místo v kategorii lightcontactu (jedna z disciplín kickboxu) a 1. místo v soutěži týmů v semicontactu. Další medaile na sebe nedala dlouho čekat a v květnu si Petr přivezl z MS v kickboxu, které pořádala asociace WPKA v řeckém Loutraki, hned dvě zlaté medaile v kategorii semicontact i lightcontact. Životním snem bylo vítězství na otevřeném mistrovství USA „US OPEN 2006“. A sen se vyplnil, když Petr Kotík opět přivezl zlatou medaili z lightcontactu. Tím jeho profesní úspěchy nekončí.



V květnu úspěšně sloužil zkoušku na 3. dan (mistrovský stupeň). V červenci se zúčastnil jako trenér největšího semináře organizace WKF (World Kobudo Federation) v Kanadě v Ottawě. Na semináři bylo přes 700 účastníků a Petr vedl své hodiny vedle 40 mistrů bojového umění z celého světa. Vzhledem k velkému ohlasu na jeho působení v Kanadě se v listopadu uskutečnily další semináře na kanadské půdě, tentokrát spojené s mezinárodním utkáním v kickboxu. Zde se

Petr představil i jako coach dvou českých borců, Pavla Dvorščíka a Marka „Tatanky“ Svitka, kteří ve svých fullcontactních zápasech oba vyhráli. Po výčtu všech jeho úspěchů není divu, že získal toto významné ocenění. Petr trénuje v KK Kosagym v Karlíně.

Kontakt: Kickbox klub Kosagym, Na Špitálsku 7, Praha 8 - Karlín, tel.: 721 84 25 85, 222 32 15 72, 603 76 26 50, e-mail: pavel.dvorscik@kosagym.com, www.kosagym.cz. -mm-

PRAŽSKÁ BOTANICKÁ ZAHRADA



Návodní 134 • Praha 7 - Troja
Telefon: 234 14 81 11
E-mail: info@botanicka.cz

uvádí

Cyklus přednášek s diapositivy
v KD Krakov, Těšínská 600,
Praha 8 - Bohnice
tel.: 283 09 04 27

18. 1.

Altaj.

Mgr. Milan Schweigstiller.

25. 1.

Island.

Martin Kolář a Iva Rohoušová.

1. 2.

Turecko.

Ing. Josef Souček.

Právě kvete
ve skleníku Fata
Morgana: *Abroma*
augustum.



Právě kvete
ve skleníku
Fata Morgana:
Phragmipedium
humboldtii.



8. 2.

Bangladéš.

Topí Pigula.
(Koktejl magazín).

15. 2.

Guatemala.

Lubomír Linhart.

Přednášky se konají v malém sále vždy ve čtvrtek od 17.30 hodin. Zakoupenou vstupenku si můžete uschovat a v průběhu 3 měsíců navštívit tropický skleník Fata Morgana a venkovní expozice.

Jakub Tesárek získal titul



Na letošním Mistrovství České republiky v karate v Ústí nad Labem získal náš nejlepší juniorský reprezentant Jakub Tesárek již 19 titul Mistra České republiky v soutěži kata junioři a opět vzorně prezentoval Městskou část Praha 8, kde trénuje.

Současně s tímto titulem byl oficiálně nominován na únorové mistrovství Evropy juniorů, které proběhne v tureckém Izmiru. Jakub bude obhajovat své pozice z roku 2006, kdy získal bronzovou medaili. Přejeme mu mnoho dalších úspěchů.
-tev-, foto: karate-info.cz

Sport agency Praha Cup

pořádá

1. ročník taneční soutěže v latinskoamerických a standardních tancích

Právě teď máte možnost seznámit se s tímto sportem.

21. ledna 2007

Kulturní dům Krakov
Těšínská 600, Praha 8 - Bohnice.

Kategorie: Děti II D - Junioři I, II DC, Dospělí D C B, Hobby Dospělí.

Zahájení soutěže v 9.00 hodin.
Předpokládané ukončení v 19.00 hodin.
Zajištěn kulturní a společenský program v průběhu celé akce.

Stepař Dominik je mistrem světa

Jedenáctiletý Dominik Budlovský z Tanečního studia Andrea, které působí v KD Krakov, se stal Mistrem světa ve stepu dětí do 11 let v kategorii sólo - muži.

Mistrovství světa ve stepu se konalo v Německé Riese, kam se pod záštitou Mezinárodní taneční organizace sjelo 1 300 stepařů ze 3 kontinentů. Dominik Budlovský trénuje pod dozorem Tomáše Slavíčka, který za svůj největší úspěch považuje vítězství v soutěži North American Dance Championships v Orlandu v létě 2005.
-am-



Náš dík patří Vám!

V prosinci pořádalo Centrum volného času Osmička a Dětský klub OSMÍK ve spolupráci s oddělením kultury ÚMČ Praha 8 v Kulturním domě KRAKOV „Den maminek“. Od deseti do sedmnácti hodin probíhal ve třech podlažích kulturního domu velice zajímavý program pro maminky i děti všech věkových kategorií.

Po zkušenostech s instruktáží samovyšetřování na „Dnu zdraví“, který byl pořádán v prostorách radnice v termínu Květinového dne, jsme byly pozvány zástupkyně starosty MČ Praha 8 paní Vladimírou Ludkovou i na tuto velkou akci. S radostí jsme přijaly příležitost seznámit maminky (a také tatínky) se samovyšetřováním na silikonovém modelu prsu Fantom. Náš „stánek“ měl strategické místo přímo nad schodištěm v první patře. Nikdo z kolemjdoucích ho nemohl minout. Kromě výzdoby stolu s mnoha materiály Ligy proti rakovině, Klubu Žap, samovyšetřování a Fantomem jsme připravily nepřehlédnutelný poutač.

Pravda je, že jsme byly překvapeny, kolik maminek (a také tatínek) se o instruktáž samovyšetřování zajímalo. S tolika otázkami, příběhy, nestrojeným překvapením při instruktáži na modelu a s tolika poděkováními za nové poznatky i materiály jsme se za celou dobu edukací snad ještě na žádné akci nesetkaly. Dětem jsme za jejich trpělivost rozdávaly hezké andělíčky (výrobek členky Žap). Rozhodně to nebyl ztracený čas. Máme dobrý pocit a radost, že Fantom není jenom pomůcka pro ukázkou, že je plně využíván a že jeho finanční náročnost je plně zúročena.

Děkujeme za úžasný nápad s pořádáním Dne maminek a za pozvání. Poznaly jsme, že s ÚMČ Praha 8 se krásně spolupracuje. Už dnes se těšíme na další zajímavou akci.

Dana Hybšová, Klub Žap

230. pionýrská skupina Záře, Cafourkova 523, Praha 8 - Bohnice, 181 00

Sněhové radovánky 2007

JARNÍ PRÁZDNINY

18. - 25. 2. 2007

Baví tě lyžovat, jezdit na snowboardu či na bigfootech? Baví tě sáňkovat, bobovat či jezdit na igelitu? Chtěl by ses naučit lyžovat? Chtěl by ses potkat s kamarády z táborů a jiných akcí? Chtěl bys poznat nové kamarády?

Pokud tvá odpověď alespoň na jednu z předešlých otázek zněla ano, neváhej a přihlas se na akci s názvem Sněhové radovánky 2007, kterou pro tebe a spoustu dalších lidí připravuje 230. pionýrská skupina Záře z Prahy 8. Mezi 18. a 25. únorem 2007 (jarní prázdniny Prahy 6-10) totiž skupinka dětí a vedoucích odjíždí do chaty Kamenec v Orlických horách, aby si společně užili mnoho zábavy v místech, kde každoročně o sněh a pořádný kopec není nouze. O program pro lyžaře nebo pro ty, jež se na lyžích chtejí naučit, se budou starat vedoucí s kvalifikační instruktora, takže se leccos můžeš naučit, popřípadě dopilovat již to, co umíš. Pro nelyžaře bude připraveno mnoho druhů závodů či jiných her na sněhu, tak aby se nikdo nenudil, nebo jenom neválel u televize. Večery pak vyplní společenské hry s nějakým tajuplným motivem.

Termín: 18. - 25. února 2007 Místo konání: **Kamenec - Orlické hory**

Cena: 2 000 Kč (členové Pionýra) 2 100 Kč (ostatní) - v ceně je zahrnuta doprava, strava, ubytování, pojištění, zajištění programu. (V ceně nejsou zahrnuty vleký - předpokládaná částka za vleký 650 Kč pro začátečníky - 1 100 Kč pro pokročilé lyžaře a to na celou dobu pobytu.)

V případě, že byste se chtěli zúčastnit této akce, můžete se přihlásit telefonicky na

tel. 776 25 97 70 (Jirí Let) nebo emailem na letik@pionyr.cz.

Na základě této předběžné přihlášky budou zaslány závazné přihlášky, podrobné informace o potřebném vybavení a o odjezdu.



Den maminek v KD Krakov

2. prosince 2006 se konal v Kulturním domě Krakov první ročník Dne maminek. Na tento sobotní den připravilo Centrum volného času Osmička a Úřad MČ Praha 8 pro ženy a děti velmi pestrý program.

Již od rána probíhaly v suterénu, kde sídlí Centrum volného času Osmička a Dětský klub Osmík, ukázky baby masáže, o které byl velký zájem a již před zahájením stály před malým cvičebním sálem fronty maminek s kočárky. Čekání se ovšem vyplatilo, protože všechny



maminky odcházely maximálně spokojené a nadšené. Dětský klub Osmík, který kurz baby masáže v KD Krakov pořádá pravidelně každé čtvrté dopoledne, „musel“ pro velký zájem otevřít ještě další kurz.

Na baletním sále byly pro zájemce připraveny dvě velmi zajímavé přednášky na téma Hyper-

aktivita dětí a Logopedické problémy, které vedla speciální pedagožka Mgr. Radka Kovaříková, jež na tento den přijela za našimi maminkami až z Olomouce. Kromě přednášek zodpovídala individuálně po celý den spousty dotazů.

Pro ty, kteří mají rády pohyb, jsme připravily na tento den skutečnou lahůdku. Pozvaly jsme lektorku supermoderního stylu Nike Dance Andreu Janigovou, která měla na baletním sále dvouhodinový blok tohoto cvičení. Kdo ještě nezkusil břišní tanec, mohl si ho vyzkoušet s orientální tanečnicí Zarou, která vede v našem centru několik kurzů. Kdo chtěl vyzkoušet klidnější styl sportu, mohl zvolit hodinu jógy, která pro svůj letošní úspěch taktéž rozšiřuje v domě své působení.



V přízemí, kde se nachází malý divadelní sál, bylo v provozu dětské kino, kde se promítaly oblíbené filmy pro malé a větší diváky. Ovšem ani tatínčí sedící v kině nebyli výjimkou, a společně se svými ratoletmi vzpomínali na dětská léta. Dalším místem, kde se v průběhu celého dne tvořily fronty, byl lektor čínské lékařské medicíny a esoteriky. Velký zájem byl také o výtvarnou dílnu - Ubrouskovou mánií, kde pod vedením šikovné lektorky vznikala téměř umělecká díla, která si účastnice odnášely s radostí domů.

V prvním patře čekaly na návštěvnice kadeřnice ze Salonu Trend. Ty návštěvnicím poradily s volbou účesu, barvy, vlasové kosmetiky a kdo měl zájem, mohl přímo na místě i proměnu uskutečnit. Zájem o jejich práci byl takový, že ne na všechny se dostalo a došlo i na „slzičky“, když nebylo

kilometru. **Termín:** 17. 2. - 24. 2. 2007. **Cena:** 4 100 Kč (cena zahrnuje: ubytování, stravování - plná penze + pitný režim, dopravu, program, pojištění, zdravotní a pedagogický dozor). **Informace a přihlášky:** Marie Sypalová, tel.: 222 33 38 17, 608 93 67 78, e-mail: sypalova@ddmp Praha.cz.

POBYTY NA HORÁCH POŘÁDANÉ LODĚNICÍ VLTAVA

Jizerské hory - Nové Město pod Smrkem.

Termín: 19. 2. - 23. 2. 2007.

Krušné hory - Jáchymov.

Termín: 17. 2. - 24. 2. 2007

Jizerské hory - Sklenářice.

Termín: 17. 2. - 24. 2. 2007

Podrobné informace na www.lodenice-vltava.cz.

JEDNODENNÍ LYŽAŘSKÉ ZÁJEZDY PRO VŠECHNY VĚKOVÉ KATEGORIE

Pro sjezdaře i běžkaře do Jizerských hor, Krkonoš. Každou sobotu od ledna do března - dle sněhových podmínek. Vyjždíme v 7.00 hod. od Domu dětí a mládeže, návrat k DDM mezi 18.00 - 19.00 hod. Pro děti 6 - 15 let zajištěn pedagogický dozor. Zájezd je nutné si rezervovat a předem zaplatit. **Informace a rezervace na tel.:** 222 33 38 17. **Cena zájezdu** (doprava vlastním autobusem): 180 Kč.

PŘÍMĚSTSKÉ TÁBORY O JARNÍ PRÁZDNINÁCH

PO - PÁ 9.00 - 16.00 hodin.

Termíny: 2. 2. 2007 - pololetní prázdniny, 12. 2. - 16. 2. 2007 - jarní prázdniny pro Prahu 1 - 5, 19. 2. - 23. 2. 2007 - jarní prázdniny pro Prahu 6 - 10. Celodenní programy pro děti s pedagogickým dozorem od 9.00 do 16.00 hod. **Informace a přihlášky na tel.:** 222 33 38 14.



možné vyhovět všem. Kdo si nechal upravit účes, mohl si báječně odpočinout na kosmetickém lehátku, kde bylo možné nechat se od profesionální kosmetičky nalíčit a poradit s péčí o pleť.

Ve velkém sále bylo možno zhlédnout výstavu panenek v dobových kostýmech, prezentaci part-



nerů akce s možností zakoupení vystaveného zboží. Velký zájem vyvolal bazárek dětského oblečení a hraček, které se zde daly zakoupit za skutečně příjemné ceny.

Završením celého pěkného dne byla kadeřnická show Studia Trend na pódiu velkého sálu a vystoupení orientální tanečnice Zary, které se setkala s velkým zájmem návštěvníků.

S velkým napětím čekali návštěvníci na zlatý hřeb celé akce - tombolu, do které věnovali naši partneři opravdu pěkné ceny. Celá akce se opravdu podařila, všichni odcházeli velmi spokojení a s otázkou, kdy se bude konat další Den maminek. -mp-



Karlínské Spektrum
Karlínské náměstí 7, Praha 8 - Karlín
Tel.: 222 33 38 88, fax.: 224 81 57 40
<http://spektrum.ddmp Praha.cz>
www.lodenice-vltava.cz
www.vysokalana.cz

JARNÍ PRÁZDNINY 2007 NA HORÁCH

Výuka a zdokonalování sjezdového lyžování, snowboardingu, hry na sněhu, každý večer program ve společenské místnosti, závody družstev i jednotlivců.

KRKONOŠE - Penzion Toman.

U penzionu jsou dva lyžařské vleky, další možnosti lyžování na Pláních a Medvědině. **Termín:** 11. 2. - 18. 2. 2007 a 18. 2. - 25. 2. 2007. **Cena:** 3 100 Kč (cena zahrnuje: ubytování, stravování - plná penze + pitný režim, dopravu vlastním autobusem, program, pojištění, zdravotní a pedagogický dozor). **Informace a přihlášky:** Jana Šimánková, tel.: 222 33 38 15, e-mail: simankova@ddmp Praha.cz.

SLOVENSKO - Chata Plemenár.

Chata Plemenár se nachází přímo v lyžařském středisku Velká Rača na vrcholu sjezdovky Dedovka. Přístup k chatě zajišťuje čtyřsedačková lanová dráha. Ve středisku je 9 sjezdovek, které celkem měří 12,4



Kvalitní vzdělání pro všechny

Základní škola, Praha 8, Zenklova 52 zahájila realizaci projektu „Zkvalitňování jazykových a počítačových dovedností žáků 2. stupně základních škol“. Projekt je spolufinancován Evropským sociálním fondem, státním rozpočtem České republiky a rozpočtem hlavního města Prahy. Jedná se o vytvoření školních vzdělávacích modulů pedagogů školy, které se budou aplikovat na 2. stupni školy a 5 partnerských základních škol.

Projekt obsahuje:

- 1) výukový modul (celkem 100 vyučovacích hodin) k jednotlivým jazykům (Aj, Nj, Fj, Šj), vyučovací hodiny budou využívat výpočetní techniku, internet a výukové CD programy.
- 2) výukový modul pro výuku počítačové gramotnosti (40 vyučovacích hodin).
- 3) prostředí pro mezipředmětové vztahy (106 vyučovacích hodin), v jednotlivých předmětech se zpracují témata při využití výpočetní techniky, u žáků 9. tříd se jedná o závěrečné práce.
- 4) výukový modul 6 průřezových témat (24 vyuč. hodin), využití výpočetní techniky, internetu a výukových CD programů.

Přínos projektu pro žáky 2. stupně:

Cílem veškerých aktivit projektu je zvyšování jazykových a počítačových dovedností žáků 2. stupně. Při realizaci a evaluaci projektu se bude využívat nová učebna s 25 počítači a dataprojektorem. Díky projektu bude umožněn přístup k výpočetní technice celé třídě najednou a tím bude využívána ve všech předmětech.

Studium jazyků i ostatních předmětů moderními učebními metodami s využitím výpočetní techniky odpovídá současným trendům a rozšíří možnosti žáků pro přijetí na střední školy i jejich uplatnění na trhu práce.

Partnerské školy:

Základní škola, Praha 8, Lyčkovo náměstí 6
Základní škola, Praha 8, Na Šutce 28
Základní škola, Praha 9, Litvínovská 600
Základní škola, Praha - Satalice
Základní škola, Praha - Běchovice



-jn-



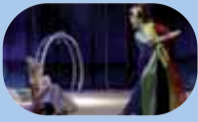
DIVADLO POD PALMOVKOU

Zenklova 34 • 180 36 Praha 8 Libeň
tel./fax.: 283 01 11 19 • pokladna: 283 01 11 27
www.divadlopodpalmovkou.cz

LEDEN 2007

VELKÁ SCÉNA

18. 1. ČT 19.00 hod.
Bouře.
W. Shakespeare.
19. 1. PÁ 19.00 hod.
Kean.
A. Dumas, J. P. Sartre.
20. 1. SO 19.00 hod.
Caligula.
A. Camus.
22. 1. PO 19.00 hod.
Ostře sledované vlaky.
B. Hrabal, V. Nývlt.
23. 1. ÚT 19.00 hod.
Edith a Marlene.
É. Pataki.
25. 1. ČT 19.00 hod.
Višňový sad.
A. P. Čechov.
26. 1. PÁ 19.00 hod.
**DIVADLO ČESKÝ TĚŠÍN:
Veselé paničky windsorské.**
W. Shakespeare.
HOST.
29. 1. PO 19.00 hod.
Přes přísný zákaz dotýká se sněhu.
A. Procházka.
30. 1. ÚT 19.00 hod.
Kočka na rozpálené plechové střeše.
T. Williams.
31. 1. ST 19.00 hod.
Ubohý vrah.
P. Kohout.



Divadla v Praze 8 budou letos plná premiér

Praha 8 se jako jedna z mála částí metropole může pochlubit hned dvojicí slavných divadel - Hudebním divadlem v Karlíně a Divadlem Pod Palmovkou. Obě byla postižena povodní v roce 2002, ale letos už byste v nich stopy po velké vodě hledali marně. Vedení obou divadel se může v roce 2007 plně soustředit na uměleckou činnost a diváci se mají na co těšit.

Zuzana Slavíková pod Palmovkou

„Ze stavebního hlediska jsme už téměř vše ukončili. Musíme hrát, takže nemůžeme provádět žádné další stavební práce. Pravdou je, že je téměř všechno hotovo, pouze stavební dvůr a některé technologie by bylo zapotřebí dodělat. Koneckonců ale došli i peníze, takže není za co stavět a proto se plně věnujeme umělecké práci,“ přiblížil dění ředitel Divadla Pod Palmovkou a režisér některých představení Petr Kracik.

Od prosince jsou v Libni v plném proudu přípravy první letošní premiéry. Namísto Scén z manželského života se ale zkouší hra Smutek sluší Elektře. „Já vím, že jsme slíbili našim divákům i čtenářům Osmičky trochu jinou hru. Hlavní představitelka Simona Stašová ale dlouhodobě onemocněla, nemůže zkoušet a tak jsme představení Scény z manželského života přesunuli do sezóny příští,“ vysvětlil Petr Kracik a dodal: „Od prosince zkoušíme krásnou hru O Neila - Smutek sluší Elektře. Tuto sezónu 2006 / 2007 potom zakončíme inscenací Gazdina roba s Jitkou Čvančarovou v hlavní roli. Ve druhé polovině roku 2007 budeme mít Scény z manželského života se Simonou Stašovou. Další tituly jsou trochu tajné a dnes je prozradit nemohu,“ přiblížil plánovaný program Divadla Pod Palmovkou v roce 2007 jeho ředitel.



DIVADLO POD PALMOVKOU

manžel Ladislav Frej v nás výtečně ztvárnil úlohu Prospera v Shakespearově Bouři, kterou jsme v premiéře uvedli koncem října. Dnes za sebou máme asi 12 repríz. „A o čem první letošní premiéra v Libni bude? „Je to velmi složitá rodinná tragédie. Divák, který zná naše inscenace ale ví, že nejsme vysloveně tragické divadlo. Najdeme i v této hře řadu zajímavých poloh, hlavně hereckých příležitostí. V jedné z rolí se u nás jako host představí a já doufám, že v Libni i trvale zakotví Zuzana Slavíková z brněnského Národního divadla,“ uzavřel ředitel divadla Petr Kracik.

Smutek sluší Elektře je nejznámější a nejnranější divadelní hrou v Evropě i ve světě. Petr Kracik k němu dodává: „Slavné bylo i její uvedení u nás v Libni v 70. letech minulého století, ve kterém hrála například Věra Galatíková. Mimochodem její



Limonádový Joe v Karlíně

„My plánujeme první premiéru hned na jaro a to muzikál Limonádový Joe,“ řekl Osmičce ředitel karlínského divadla Egon Kulhánek a dodal: „Rádi bychom v něm jak obsazením, tak kvalitou navázali na Noc na Karlštejně. Ta je dnes jedním z našich největších diváckých hitů.“ V Karlíně letos proběhne i premiéra operety. Ve spolupráci s budapeštskou operetou bude uvedena slavná Čardášová princezna.

„Orientační termín

první premiéry je na začátku dubna. O obsazení Limonádového Joea bych dnes nerad mluvil, protože ještě nemáme všechno smluvně potvrzeno a já bych nerad pouštěl nějaké kachny. Ale už za pár dnů všechno odtajníme a v příštím čísle Osmičky čtenářům všechno prozradím,“ slíbil ředitel HDK Egon Kulhánek. Kromě Producentů, kterými se karlínský představitel při říjnové premiéře v nově opravené budově, se letos v hudební divadle můžeme těšit na Noc na Karlštejně, Zpívání v dešti, West side story, Jekyll & Hyde i operetu Netopýr. „Tahle představení budeme samozřejmě v letošním roce uvádět. Nejsme divadlo jednoho kusu, diváci si u nás mohou vybrat,“ dodal Kulhánek.

Hudební divadlo se do Karlína vrátilo už v říjnu, ale definitivně se zabydlí až za pár dnů. „Stěhování z Kongresového centra jsme ukončili teprve před Silvestrem. V pátek 29. prosince jsme totiž v Karlíně uvedli poslední obnovenou premiéru a to operetu Netopýr. První dva lednové týdny máme navíc zavřeno, protože stavbaři dodělávají některé věci, které se nestihly do data premiéry. Máme 14 dnů divadelní prázdniny, během kterých dojde i na opravu drobných nedokonalostí, které jsme v předchozích měsících odhalili. Kompletně přestěhovaní - a věřím, že na dlouhou řadu let - budeme v polovině ledna,“ uzavřel ředitel karlínského divadla Egon Kulhánek.



Hudební divadlo Karlín

www.hdk.cz

LEDEN - ÚNOR 2007

18. 1. ČT 19.00 hod.
Producenti.
19. 1. PÁ 19.00 hod.
Producenti.
20. 1. SO 15.00 hod.
Producenti.
20. 1. SO 19.00 hod.
Producenti.
24. 1. ST 19.00 hod.
Jekyll & Hyde.
25. 1. ČT 19.00 hod.
Jekyll & Hyde.
26. 1. PÁ 19.00 hod.
Jekyll & Hyde.
27. 1. SO 15.00 hod.
Noc na Karlštejně.
27. 1. SO 19.00 hod.
Noc na Karlštejně.
28. 1. NE 15.00 hod.
Noc na Karlštejně.
31. 1. ST 19.00 hod.
Zpívání v dešti.
1. 2. ČT 19.00 hod.
Zpívání v dešti.
8. 2. ČT 19.00 hod.
Producenti.
9. 2. PÁ 19.00 hod.
Producenti.
10. 2. SO 15.00 hod.
Producenti.
10. 2. SO 19.00 hod.
Producenti.
15. 2. ČT 19.00 hod.
Producenti.
16. 2. PÁ 19.00 hod.
Producenti.
17. 2. SO 15.00 hod.
Producenti.
17. 2. SO 19.00 hod.
Producenti.
18. 2. NE 15.00 hod.
Producenti.
21. 2. ST 19.00 hod.
Noc na Karlštejně.
22. 2. ČT 19.00 hod.
Noc na Karlštejně.
23. 2. PÁ 19.00 hod.
Jekyll & Hyde.
24. 2. SO 15.00 hod.
Jekyll & Hyde.
24. 2. SO 19.00 hod.
Jekyll & Hyde.
25. 2. NE 15.00 hod.
Jekyll & Hyde.
28. 2. ST 19.00 hod.
Zpívání v dešti.



DŮM DĚTÍ A MLÁDEŽE PRAHA 8

Přemyslská a Krynická • tel.: 284 68 02 30,
233 55 37 90 • e-mail: info@ddmp Praha8.cz
www.ddmp Praha8.cz

LEDEN - ÚNOR 2007

15. 1. Šikalky a dovedové - Sněhové vločky.
Od 14.00 hodin výtvarná dílna pro ŠD a veřejnost. Cena 20 Kč (PŘEM).
18. 1. Šlápoty - Po stopách Yettiho.
Od 9.00 hodin cyklus výtvarných vycházek pro předškolní děti a rodiče. Cena 50 Kč (PŘEM).
20. 1. Pleteme z pedigu.
Od 14.00 hodin dílna pro veřejnost. Cena od 300 Kč (PŘEM).
20. 1. Anime maratón.
Od 10.00 do 23.00 hodin promítání filmů. Zdarma (PŘEM).
21. 1. Víkendový pohybový seminář pro dospělé.
Od 15.00 do 18.00 hodin rehabilitační cvičení - bojujeme s bolestivostí páteře. Cena 120 Kč (KRY).
27. 1. Masopustní masky.
Od 14.00 hodin výtvarná dílna pro veřejnost. Příprava na Masopust. Cena 50 Kč (PŘEM).
27. 1. Turnaj Bang.
Od 9.00 do 19.00 hodin v klubu Na Desce se zajímavou odměnou. Vstupné 20 Kč.
19. a 26. 1. Věštyně - divadelní představení.
Od 19.00 hodin podle povídky K. Čapka v podání zizinců.
27. a 28. 1. Impro seminář nakouknutí za hranice.
Představí improvizátorům zcela jinou formou improvizace podle mezinárodní školy Jacques Le Coq. Studenti 200 Kč, ostatní 300 Kč (PŘEM).
2. 2. Poletní prázdniny.
Od 10.00 do 17.00 hodin otevřený klub Na Desce (PŘEM).



JISKRA - DIVADLO KARLA HACKERA

Klapkova 26 • Praha 8 - Kobylisy
Telefon: 284 68 11 03
E-mail: divadlok@centrum.cz

Předprodej: pokladna se otevírá 1 hodinu před začátkem každého představení a je otevřena 2 hodiny.
Telefonické rezervace na tel.: 284 68 11 03. **Spojení:** TRAM č. 10, 14, 17, 24, 25 - stanice Kobylisy, BUS č. 102, 127, 144, 152, 175, 177, 186, 200 - stanice Kobylisy, M trasa C stanice „Kobylisy“. Nevyzvednuté rezervované vstupenky vracíme 30 minut před začátkem představení do prodeje. Změna programu vyhrazena.

LEDEN 2007

PŘEDSTAVENÍ PRO DĚTI

17. 1. ST 9.00 a 10.30 hod.
ZLATOVLÁSKA.
Komunikativní představení Vítka Marčíka oceněné cenou UNIMA ERIK za nejlepší představení roku 1999.
18. 1. ČT 9.00, 10.30 a 14.00 hod.
ZLATOVLÁSKA.
19. 1. PÁ 9.00 a 10.30 hod.
ZLATOVLÁSKA.
20. 1. SO 15.00 hod.
ZLATOVLÁSKA.
21. 1. NE 10.00 hod.
FERDA MRAVENEK A JEHO TRAMPOTY.
LS Jiskra (O. Sekora, P. Slunečko).
25. 1. ČT 9.00 a 10.30 hod.
ZIMNÍ POHÁDKY.
Dvě pohádky s písničkami pro nejmenší. Hraje divadlo Matěje Kopeckého.
26. 1. PÁ 9.00 a 10.30 hod.
ZIMNÍ POHÁDKY.
27. 1. SO 15.00 hod.
ZIMNÍ POHÁDKY.
28. 1. NE 10.00 hod.
FERDA MRAVENEK V MRAVENIŠTI.
LS Jiskra (O. Sekora, P. Slunečko).

VEČERNÍ PŘEDSTAVENÍ PRO DOSPĚLÉ

15. 1. PO 19.30 hod.
V. MIŠÍK, R. HLADÍK, J. HRUBÝ.
Koncert, který nepotřebuje komentář.
22. 1. PO 19.30 hod.
ZHASNĚTE LAMPIONY.
Podle slavné hry A. Gelmana LAVIČKA hraje Tatiana Vilhelmová a herec bratislavského divadla Astorka - Korzo Marián Miezga.
29. 1. PO 19.30 hod.
JAROSLAV HUTKA.
Koncert.
5. 2. PO 19.30 hod.
POCTA EDITH PIAF
Střípky z bohatého života jedinečné šansoniérky doplňují světoznámé písně z jejího repertoáru. Úryvky životopisné knihy od Simone Bertheautové přednese Libuše Švormová, zpívá Marta Balejová a na klavír doprovází Jiří Hošek.

KD KRAKOV

Těšinská 600, Praha 8, tel.: 283 09 04 27

Předprodej v pokladně KD Krakov PO - ČT 16.00 - 19.00 hod., rezervace na tel.: 283 09 04 27.
Spojení: BUS č. 102, 144, 177 a 186 od M „Kobylisy“.

LEDEN 2007

POŘADY PRO DĚTI A ŠKOLY

16. 1. ÚT 9.00 a 10.30 hod.
Karel IV. a Jan Žižka z Trocnova.
(1. - 6. roč. ZŠ).
17. 1. ST 9.00 a 10.30 hod.
Rudolf II. a William Shakespeare.
(5. - 9. roč. ZŠ).
19. 1. PÁ 10.00 hod.
Krakonošovy lyže.
(MŠ, 1. - 2. roč. ZŠ).
24. 1. ST 9.00 hod.
Země Gramofonie.
(1. stupeň ZŠ).
24. 1. ST 10.30 hod.
Píseň v novém kabátě.
(5. - 9. roč. ZŠ).

CESTOPISNÁ PROJEKCE

16. 1. ÚT 19.00 hod.
Proč Bangladéš není pro turisty?
(diashow Karla Wolfa).



JUBILEA

Vzhledem k zákonu o ochraně osobních údajů, který nám neumožňuje získávat údaje o jubilatech z jiných zdrojů, je nutné, abyste nás na významná výročí svých blízkých upozorňovali sami. Děkujeme.

Významné jubileum oslavili:

PROSINEC 2006

Nováková Anna
Hünigenová Marjorie
Voštinář Viliam
Kanovová Věnceslava
Králová Anna
Neradová Františka
Schmirlerová Ludmila

Manželé Jarmila a Karel Weinzettlovi oslavili 22. prosince 2006 50 let společného života.

Významné jubileum slaví:

LEDEN 2007

Alžběta Krásová

Nově narozené děti:

ZÁŘÍ 2006

Thomas Shon
Mathias Shon

LISTOPAD 2006

Zeman Albert
Kvasničková Veronika
Austová Karolína
Balušik Štěpán
Uličníková Lucie
Varga Filip

PROSINEC 2006

Dobřichovských Tereza a Jakub
Odehnalová Sofie
Klán Dominik

Všem dětem přejeme krásné a šťastné dětství a jejich rodičům blahopřejeme.

V případě Vašeho zájmu o uveřejnění v této rubrice nás prosím kontaktujte na tel.: 222 80 51 36, 283 09 04 25.

Blahopřejeme jubilantovi

Během uplynulých třech týdnů oslavil již třetí obyvatel Prahy 8 krásné životní jubileum 100 let. Pan Antonín Stejskal se narodil 7. prosince 1906.



Gratulanty z radnice Prahy 8 a z Pražské správy sociálního zabezpečení přivítal doma v Karlíně v rodinném kruhu. Pan Stejskal se stále těší dobré fyzické i psychické kondici, což dokazuje každodenními procházkami v blízkém okolí svého domova. Jen si trochu postěžoval, že už mu tolik neslouží zrak a sluch, a tudíž už se nemůže věnovat četbě knih, což byl jeho největší koníček. Přejeme mu do dalších let hodně zdraví, pohody, štěstí a ať ho neopustí jeho životní optimismus a vitalita.

Základní umělecká škola

Klapkova 25, Praha 8 - Kobylisy

Vás srdečně zve na koncert
dětských pěveckých sborů.

29. ledna 2007 v 18.30 hodin
v Kulturním domě Ládví.

Bližší informace na tel.: 284 68 11 43.
www.zusklapkova.cz

ANKETA

Vážení přátelé,
chtěli bychom zpestřit nabídku pořadů v KD Krakov, tak aby kulturní dům navštívil každý opravdu rád. Z tohoto důvodu jsme pro Vás připravili krátký dotazník.

Vyplněnou anketu můžete odevzdat do konce ledna 2007 na těchto místech:

- v pokladně KD Krakov (Těšínská 600, Praha 8 - Bohnice)
- před vratek v Libeňském zámku (Zenklova 35, Praha 8 - Libeň)
- v Informačním centru v „bílé domě“ (U Meteoru 6, Praha 8 - Libeň)

Anketu lze také zaslat na adresu:

Úřad MČ Praha 8 • oddělení kultury • Těšínská 600 • 181 00 Praha 8
nebo elektronicky na adresu: zuzana.laznova@p8.mepnet.cz

Děkujeme za projevovaný zájem a těšíme se na setkání s Vámi.

ANKETA

V KD Krakov bych rád(a) navštívil(a):

zaškrtněte

příp. jaké

- koncert revivalové skupiny
- country kapelu
- rockovou kapelu
- koncert vážné hudby
- taneční pro seniory
- odpolední pořady pro děti (naučné, pohádky...)
- setkání se zajímavou osobností
- diashow - cestopisná projekce
- jiné
- žádné, a to z důvodu

Hvězdárna Dáblice

Pod Hvězdárnou 768 • tel.: 283 91 06 44
e-mail: hvezdarna.dablice@centrum.cz
www.planetarium.cz/dabliceobs

LEDEN 2007

Otevírací doba: Pondělí 18.00 - 21.00 hod.,
Čtvrtek 18.30 - 20.30 hod., Pátek 26. 1. 18.30 -
20.30 hod., Neděle 14.00 - 16.00 hodin.

PŘEDNÁŠKY: astronomické, přírodovědné
a cestopisné v pondělí od 18.30 hod.

15. 1. **RNDr. Jan Tomsa:**
Astronomie období baroka.
29. 1. **Mgr. Lukáš Synek: Myanmar**
(Barma) - země tisíců zlatých pagod.

FILMOVÉ VEČERY v pondělí od 18.30 hod.

22. 1. **APOLLO 10, APOLLO 11.**

POZOROVÁNÍ OBLOHY

DALEKOHLÉDY ZA JASNÉHO POČASÍ:

Pondělí 22. 1. 20.00 - 21.00 hod., Čtvrtek 18.30 -
20.30 hod., Pátek 26. 1. 18.30 - 20.30 hod.,
Neděle 14.00 - 16.00 hodin. Volně přístupné bez
objednání.

Denní obloha: Slunce - povrch se skvrnami,
Venuše - za dobrých podmínek.

Noční obloha: Měsíc - od 22. 1. do 31. 1.,
Saturn - ve druhé polovině ledna.

Dvojhvězdy, vícenásobné soustavy - po celý
leden. Hvězdokupy, mlhoviny, galaxie - za
bezměsíčných večerů. Při nepříznivém počasí



(zataženo) se koná promítání filmů spojené
s prohlídkou přístrojového vybavení hvězdárny.

HROMADNÉ NÁVŠTĚVY vždy ve čtvrtek
17.30 - 18.30 hod. mohou hvězdárnu navštívit
předem objednané skupiny návštěvníků (5 až
20 osob - vhodné pro rodiny s dětmi, školy).
Program: pozorování oblohy nebo promítání
filmů.

ŠKOLNÍ POŘADY v PO, ÚT, ST, ČT a PÁ
v 8.30 a 10.30 hod., pro předem objednané
školní výpravy. Bližší informace a objednávky
na tel.: 283 91 06 44.

Odpoledne plně žonglování,
točení a cvičení na kružích:
...večer překvapení!

21. 1. 2007 Sokolovna Kobylisy,
5 min. od stanice
metra trasy C - Kobylisy,
U Školské zahrady 430/9.
Přezutí sebou!
Vstupné 60 Kč.

13.00 - 18.00 hod.

CVIČME V RYTMU

hudbní doprovod Peeni/Wall

infinitos
fire & uv show

Placená řádková inzerce

**VYMĚNÍM DVA BYTY ZA ŘA-
DOVÝ RD. DR 3 + 1, I. kat., 70 m²**
na Hájích a obecní 2 + kk, I. kat., 50
m² s terasou na Žižkově. Volejte na
tel.: 604 85 43 27.

TAK JO! Jdu do toho! Za své cvičení
neplatím ani korunu. „Platím“ jen tím,
že na trénink nepřijdu sama, ale
s kamarádkou nebo s maminkou. Je to
vůbec možné? Je to možné. Bližší
informace na tel.: 775 19 90 88.

KÁČIM - ČISTÍM ZAHRADY. Tel.:
603 83 31 07.

**HLEDÁME TECHNIKA PRO KO-
ORDINACI DODÁVEK** luxusních
prvků interieru a exteriuru stavby.
Nabízíme kvalitní pracovní podmínky
a ohodnocení dle výkonu. Požadujeme
řidičský průkaz, flexibilní přístup,
základní znalost AutoCAD. Více
o společnosti na www.interier74.cz.

**AQUA AEROBIK + VÝUKA PLA-
VÁNÍ,** kondiční cvičení ve vodě -
Praha 7, 1, 5, 3. Tel.: 775 27 47 52,
www.plavani-sipka.cz.

KNIHY I KNIŽNÍ POZŮSTALOST,
koupím - odvezu. Tel.: 286 89 14 00.

**AUTOŠKOLA TRIO, KULTURNÍ
DŮM KRAKOV** - sídl. Bohnice.
Výcvik auto - moto. Provozní doba:
PO 16.00 - 18.00, ÚT 17.30 -
19.00, ČT 16.00 - 18.00 hodin.
Bližší informace na tel.: 603 80 63
70, www.autoskolatrio.cz. Další
střediska na Praze 7 a 9.

KUŘÁCI - ODVYKNETE NA 90%!
tel.: 224 214 617; 604 207 771.

**DROBNÉ OPRAVY VŠEOHROU-
HU,** elektro, voda, truhlář. Denně od
17.00 hod., SO a NE 13.00 - 19.00
hod. Tel.: 603 81 01 39. Jen na
území Prahy 8 a 9.

**ZPRACUJI JEDNODUCHÉ ÚČET-
NICTVÍ,** účetně daň. příznání. Tel.:
606 57 10 92.

KOUPÍM BYT 4 + kk a větší OV,
DV v Praze 8 - Troja, Bohnice, Či-
mice. Tel.: 724 36 83 80, e-mail:
ber29@seznam.cz.

**OPRAVY CHLADNIČEK A MRAZ-
NÍČEK** - provádí Martin Havlíček!!!!
Živnostenské i domácí zde jsou čísla
volací: 603 27 47 04, záznamník +
fax.: 283 92 05 73.

KOUPÍM BYT min. 50m², do 3 mil.
Kč. I před rekonstrukcí. Tel.: 776 21
35 63.

ÚKLID DOMŮ A CHODNÍKŮ
- M Á J A. Zajišťuji levné úklidy domů,
bytů a kanceláří. Tel.: 605 78 50 36.

ANTIKVARIÁT, Zenklova 37, koupí
knihy, pohlednice, mince, obrázky, sv.
obrázky. Tel.: 266 31 29 69.

**STAROŽITNOSTI - NÁKUP ZA
HOTOVÉ** i do komise - st. zlaté
šperky, brilianty, šperky s českými
granáty, st. zbraně, bronz. sochy a zla-
té mince: Svat. dukáty cca 2 200 Kč,
deseti dukáty až 45 000 Kč, Ruské zl.
ruble. Zlaté zlomky 14 K zapl. 190 až
210 Kč gr., st. bicí, kapesní hodinky
a obraz lokomotivy od Ronka či
Kriebicha. Adresa: Pod Pekárami 3,
Praha 9, Tel.: 283 89 33 34, 604 47
77 71. Přítomnost znalce PO a ČT.

**HLEDÁME PRACOVNÍCI NA VÝ-
POMOC** v účetní společnosti, práce
na PC. Znalost mzdového účetnictví
vítána. Volejte: 777 20 30 18, 283
02 21 34.

SHÁNÍM BYT v Praze 2 + kk až 3 +
1, maximálně 15 minut chůze od
metra, mimo hlavní ulici do 2,4 mil.
Kč. Tel.: 731 61 84 01.

ZPRACOVÁNÍ ÚČETNICTVÍ, da-
ňové evidence, mezd, daní - rychle
a spolehlivě, cena dohodou. Adresa:
Pemerova 294/13, Praha 8 - Karlín,
tel.: 224 82 92 93, e-mail: harantova-hana@seznam.cz.

KOUPÍM BYT NA PRAZE 8.
Nejlépe 2 + kk. Platba hotově. Tel.:
776 84 97 54.

ÚČETNÍ S PRAXÍ 25 LET zpracuje
účetnictví i daňovou evidenci vč.
příznání k DPH i k dani z příjmu.
Ručení pojištěním. Tel.: 604 45 51
08.

**STAVEBNÍ PARCELY BĚŽ U LÍ-
BEZNIC** - 730 m², kanalizace, elektři-
na, plyn na hranici, cena 1 050
Kč/m². Tel.: 602 31 22 12, 602 21
50 14.

KOUPÍM BYT, nebo rod. dům
jakékoli velikosti, kategorie a vlast-
nictví, kdekoli v Praze. Nabídněte
cokoli, možno i dekret - nájemní
smlouvu, i v domě s majitelem, pod-
nikový a pod. I zdevastovaný, v soudní
žalobě, neoprávněně obsazený,
s nežádoucím nájemníkem, či s ja-
koukoli právní vadou. Veškeré forma-
lity zajistím, zaplatím stěhování i při-
padné dluhy na nájemném, privatizační
atd. Mohu sehnat a zaplatit i náhradní
byt, domeček mimo Prahu a pod.
a dát čas na vystěhování. Seriozní jed-
nání, platba v hotovosti. Tel: 222 71
20 15 nebo 603 42 00 13.

ÚČETNÍ FIRMA NA PRAZE 8.
Účetnictví, mzdy a daně pro Vás zpra-
cuje rychle a spolehlivě. Tel.: 603 51
94 63, e-mail: ekonomik@volny.cz.

**KOUPÍM BYT V TĚTO LO-
KALITĚ, DR I OV.** Na stavu a patře
nezáleží. Panel i cihla. Platba hotově.
Tel.: 775 05 33 79.

PŮJČKY A ÚVĚRY s vysokou prů-
chodností - rychlé vyřízení, pro
zaměstnance, podnikatele, všechny
důchodce i cizince. Bankovní
i nebankovní. Tel.: 900 60 77 99.

VYMĚNÍM DR 3 + 1, I. kat., 70m²,
2. patro na Hájích za podobný na
sídlšti Kobylisy anebo Dáblice. Vo-
lejte: 604 85 43 27.

ZAHRÁDKÁŘ - KVĚTINY

OBCHODNÍ CENTRUM • Hnězdenská 597 • Praha 8 - Krakov • tel.: 283 85 25 55

Naše komplexní nabídka na www.zahradkar-kvetiny.cz

Začíná nový rok a my chceme poděkovat všem zákazníkům za přízeň,
kterou nám věnovali a budeme se snažit i tento rok Vás nezklamat.

Hned od ledna nabízíme semena zeleniny, bylinek i okrasných květin. Zem na
přesazování, výsevni substráty, sádkovače a rašelinové jiffy. Velký výběr květináčů
plastových, hliněných i keramických. Pro netrpělivé zákazníky
truhlíky na balkon a háky na ně. A protože je ještě
zima - topidla, odpařovače na topení, aroma
lampičky, vonné esence, solné lampy a mnoho jiného.

Celoročně velký výběr řezaných květin.
A nyní pozor!

Každý kdo v lednu přijde s tímto inzerátem, dostane při nákupu 5 % slevy.

Kulturní dům Ládví
 Burešova 1661/2, 182 00 Praha 8
 Tel./fax.: 286 58 71 56
 E-mail: ses.ladvi@mybox.cz

nabízí
 prostory k pořádání vzdělávacích a reprezentačních akcí, slavnostních setkání, konferencí, školení, plesů, prezentací apod.

Veškeré informace:
www.kldadvi.cz

Možnost cateringových služeb po dohodě s restaurací (tel.: 286 58 37 02)

Zveme Vás do nové restaurace U KRBŮ a koktejlového baru PADRINO

*Adresa:
 ZD KRAKOV
 Tešínská 600 - Praha 8 Bohnice*

OKNA
 PRAHA 2 Rumunská 28, tel.: 284 826 920, PRAHA 3 Koněvská 251, tel.: 266 799 911
 PRAHA 4 Pásovská 25, tel.: 241 734 068, PRAHA 4 Modřanská 86, tel.: 241 403 841
 PRAHA 5 Nádražní 72, tel.: 257 322 623-4, PRAHA 6 Jáselská 10, tel.: 224 324 007
 PRAHA 8 Na Žertvách 6, tel./fax.: 284 811 235-6, e-mail: palmovka@vekra.cz
 ZDE OTEVŘENO TAKÉ V SOBOTU 9.30 - 16 hod.
 PRAHA 10 V Ošních 61, tel.: 274 816 940, PRAHA 13 Vlachova 4, tel.: 251 615 740

-20%
 ZIMNÍ SLEVA NA PLASTOVÁ A DŘEVĚNÁ OKNA + uskladnění zdarma
 od 15.1. do 9.2. 07

TAU COLLEGE
 PRAHA 8, KOBYLISY, MAŠKOVA 3

NADSTANDARDNÍ KURZY
 AJ, NJ, FJ, ŠJ, Itj, Řecj, Portj, RJ, Čj ciz.

Pro dospělé, mládež i děti, žáky a studenty ZŠ, SŠ, VŠ aj.
 Příprava na mezinárodní zkoušku z AJ. Individuální (1) a mikroskupinové (2 - 4), odpolední, večerní i dopolední, špičkoví učitelé, inspirující prostředí.

LETNÍ SEMESTR OD 5. ÚNORA 2007
 výuku lze zahájit i během školního roku kdykoliv

ZÁPISOVÉ HODINY
 Denně PO - PÁ 17.00 - 20.00 hod., Kobylisy. Mašková 3 - asi 3 min. od Penny Marketu TRAM. č. 10, 14, BUS č. 181, 183, 186, 175, 162 zast. Vozovna Kobylisy.
 Tel.: 286 801 233 (9.00 - 17.00 hod.)
 602 13 46 24, 602 32 33 64, 776 13 17 81.
www.taucollege.zde.cz

blue orange
 friendly place

Splňte své novoroční předsevzeti!
 Rádi byste začali cvičit, ale nevíte jak na to? Nikdy není pozdě!
 Máme pro Vás připraven kurz **Začínáme cvičit**. Budete nejen cvičit, ale také relaxovat pod rukama masérek či se prohřívát v sauně nebo soláriu. Co tedy musíte udělat? Stačí pouze přijít do Blue Orange a my už se o Vás postaráme. Cena 6ti týdněho kurzu je 3.500 Kč ■

■ **Health Club**
 ■ **Restaurace**
 ■ **Beauty Salon**
 ■ **Golf**
 ■ **Hotel******

Nenechte si ujít **13.1.** tradiční tříhodinový Blue Orange **spinning maratón**. Do pedálů poprvé šlápneme v 10.00 hod. Cena 300 Kč ■

Neláká Vás sport, ale jste labužník či přímo gurmán? **Restaurace Blue Orange** pořádá **12.1. gurmánský večer**, který nenechá žádného správného labužníka spát. Tentokrát bude na téma „**Asijská kuchyně**“. Začátek v 19.00 hod., cena 890 Kč ■

26.1. Vás zveme na **sommeliérský večer**. Tento večer se vydáme po vinicích Španělska a zároveň budete moci ochutnat speciality španělské kuchyně. Začátek v 19.00 hod., cena 1.590 Kč ■

Na všechny akce je nutná rezervace předem na tel.: 286 006 222. *Těšíme se na Vás*

Bližší informace Vám poskytneme na tel.: 286 006 222 nebo na e-mailu: info@blueorange.cz

SILUET STUDIO

CHCETE BÝT STÁLE PŮVÁBNÁ A V KONDICI?
 Praha 8 - Palmovka • Na Hrázi 5 • PO-PÁ 9.00-19.00

tel.: 736 64 40 55, 284 68 53 56 (naproti Delvitě)

MARY STAGGS DETOX
 ČISTĚNÍ ORGANISMU, LÉČBA A PREVENCE CHOROBY

MYOSTIMULÁTORY
 • zpevnění svalů
 • odbourávání tuků (celulitidy)

SKOŘICOVÉ ZÁBALY
 • výborné na celulitidu

LYMFATICKÉ DRENÁŽE
 • odbourávání tuků (celulitidy)
 • prevence, léčba křeč. žil, oteklých nohou
 • uvolnění lymfatických cest, detoxikace

SOLÁRIUM již od 5,25 Kč/min.

MYOLIFTING OBLIČJEJE
 • zpevnování obličejových svalů

CENY VŠECH NAŠICH SLUŽEB DOSTUPNÉ PRO KAŽDÉHO!

MOŽNOST PRODEJE DÁRKOVÝCH POUKAZŮ

MASÁŽE, KOSMETIKA, APLIKACE MASEK Z ČERSTVÝCH SUROVIN

BYTOVÁ JÁDRA
 kompletní přestavba
REKONSTRUKCE
 interiéru na klíč
 návrh - projekt - stavební povolení

zaměření konzultace zdarma

KERA

Prodejní sklad:
 Jankovcova 13, Praha 7
 Tel.: 266 711 063
 603 574 112

Na rekonstrukci DPH 5%
 Vzorok - 30%
 prodej přímo ze skladu

PRODEJ NOVÝCH BYTŮ V PRAZE 8

KERA
 604 263 221

RISTORANTE SAN MARINO PIZZERIA

Vážení podnikatelé, hosté a přátelé, ještě nikdy jsme neoslovovali Vás a Vaše firmy tímto způsobem. Jsme a byli jsme vždy pro osobní styk, který však již v dnešní elektronické a uspěchané době už nestačí, a proto podáváme touto formou reklamu pro náš provoz gastronomie, který Vás určitě okouzlí svým stylovým prostředím, příjemnou obsluhou a kvalitou jídel, ale také přístupnými cenami. Máme pro Vás připraveno 200 druhů jídel světových kuchyní.

Na Bendovce 236/16, Praha 8 - Bohnice.
 181 00 (bývalý Lidový Dům „Lidák“).
 Rezervace na tel.: 233 55 25 81, fax.: 233 55 55 93.
www.maxinfo.cz

ELEKTRO – OPRAVY

ELEKTRO, AUDIO – VIDEO
 Hornátecká 1065 – Sokolníky

OPRAVY – ELEKTRONIKY

- televizorů - i v bytě zákazníka
- videa, rádia, věže
- CD přehrávače, gramofony
- pračky, myčky
- lednice
- domácí spotřebiče

TEL: 284 68 43 05

PO – ČT 8.00 – 12.00 A 13.00 - 17.30 HOD.
 PÁ 8.00 - 12.00 A 13.00 - 15.00 HOD.

I. PATRO - VÝTAH
 INFORMACE U PŘÍJÍMACÍHO TECHNIKA
 Tel.: 603 43 87 07,
 547 22 70 67

ZASKLENÍ LODŽIE OPTIMI®
 VÁM ŠETŘÍ TEPLA A PENÍZE
 SYSTÉM POSUVNÝCH A OTOČNÝCH TVRZENÝCH SKEL

NEJVĚŠÍ VÝROBCE V ČR!
 Zaskleno více než **45 000 balkonů**

MONTÁŽE PROVÁDÍME PO CELÝ ROK!
 Držitel ISO 9001:2001

OPTIMI, spol. s r.o.
 Dubečská 4/74, 100 00 Praha 10
 tel.: 274 818 721 • fax: 274 822 827
info@optimi.cz
www.optimi.cz, www.optimi.eu
ZDARMA VOLEJTE 800 101 005

TB TOTAL BROKERS TOTAL BROKERS a. s.

Záruka nejnižší ceny povinného ručení na rok 2007!

Osobní automobily do 1000 cm3	od 1 253 Kč
od 1000 cm3 do 1 350 cm3	od 1 450 Kč
od 1350 cm3 do 1 850 cm3	od 2 131 Kč
od 1850 cm3 do 2 500 cm3	od 3 317 Kč

Cestovní pojištění **365 Kč.**
 Cestovní pojištění pro celou rodinu **710 Kč.**
 Pojištění bytu **490 Kč.**
 Úrazové pojištění řidiče na 1 mil. Kč **480 Kč.**
 Pojištění finanční způsobilosti dopravce
 - první auto za **7 840 Kč** a další auta jen za **4 500 Kč** za rok.

Kontaktní místa:
 Vestibul metra trasy „C“ Kobylisy, Praha 8, tel.: 284 68 09 45,
 OS Havana, Mochovská 535, Praha 9 – Hloubětín,
 tel: 281 86 48 60, 604 21 19 70.

ŽALUZIE

VÝROBA A MONTÁŽ Fa STÍN

- hliníkové od 190,- Kč/m², lamely 25mm, 16mm
- žaluzie ISSO – šnekové, řetězkové, na plastová okna
- celostínící
- atypické
- výkup starých žaluzií protiúctem
- látkové od 340,- Kč/m² (vč. horního profilu) – 89 mm, 127 mm
- plastové shrnovací dveře
- čalounění dveří 1 100 Kč
- sítě proti hmyzu
- **VEKOVNÍ ROLETY, PLASTOVÉ, HLINÍKOVÉ – NÍZKÉ CENY**

Kupón Sleva 20% z montáže

OBJEDNÁVKY PRO PRAHU A OKOLÍ
 286 882 891 603 232 624

PROFIREAL
PŮJČKY A ÚVERY



od 6 000 Kč do 1 600 000 Kč
zaměstnancům, důchodcům
i podnikatelům
rychle a na cokoli

www.profireal.cz
Tel.: 737 160 885

(Placend inzerce)

Zubní ordinace a dentální hygiena

Přijímají nové pacienty

Krynická 489, Praha 8 - Bohnice
Tel. 233 551 433, 602 302 290, 777 302 292
www.odusmedica.cz

(Placend inzerce)



PRONÁJEM SÁLŮ PŘEDNÁŠKOVÝCH A SPOLEČENSKÝCH v Praze 8 - Libni

Kulturní středisko MČ Praha 8
U Meteoru 6, 180 48 Praha 8 - Libeň
tel.: 222 80 56 80, fax.: 222 80 56 81
e-mail: karel.dvorak@p8.mepnet.cz

Gymnázium, Praha 9

Českolipská 373

Osmileté a čtyřleté gymnázium se všeobecným zaměřením, zřizovatel hl. m. Praha
e-mail: info@ceskolipska.cz
www.ceskolipska.cz

Jazyky: AJ, FJ, NJ, latina.
Vybavení: víceúčelové hřiště, počítačová učebna a studovna s internetem, zrekonstruovaná jídelna
Zájmová činnost: keramika, taneční klub
Sportovní kroužky: florbal, volejbal, futsal.

DEN OTEVŘENÝCH DVEŘÍ
čtvrtek 18. 1. 2007
od 16.00 a od 17.15 hod.
hodinový program pro uchazeče i jejich rodiče
Všichni jsou srdečně zváni!

Přijímací zkoušky nanečisto (ČJ, M, OSP):
pro žáky 5. třídy ZŠ: 8. 2. 2007 od 14.30 hod.
pro žáky 9. třídy ZŠ: 8. 2. 2007 od 16.30 hod.

Sponzor školy: SHELL CZECH REPUBLIC a.s.

(Placend inzerce)

MAMINKY

Potřebujete nové dovednosti pro návrat do zaměstnání?
Chcete vědět, jak začít podnikat?
Chcete osvěžit či rozšířit své znalosti?

Přihlaste se na speciální vzdělávací kurzy pro maminky na rodičovské dovolené

Jak začít podnikat (2-3. dubna)
Začínám s internetem a emailem (23-24. dubna)
Jak uspět při pracovním pohovoru (14-15. května)
Začínám s počítačem (28-29. května)
Osobní image jako klíč k úspěchu (11-12. června)

kurzy jsou ZDARMA / hlídání dětí v době kurzů zajištěno

- počet účastníků každého kurzu limitován na 10 osob
- kurz trvá vždy 2 dopoledne, kurzy můžete absolvovat i jednotlivě
- kvalifikovaní lektori s dlouholetou praxí

Více informací ke kurzům je k dispozici na stránkách www.glim.cz

Projekt je organizován ve spolupráci s občanským sdružením JAHODA (www.jahodaweb.cz).

Tento projekt je spolufinancován Evropským sociálním fondem a státním rozpočtem České republiky.



(Placend inzerce)



GYNEKOLOGIE Poliklinika Prosek

Lovosická 440/40 • Praha 9

NOVÁ ORDINACE GYNEKOLOGIE.
Otevřena v poliklinice - Prosek.
Příjem pacientek všech pojištoven.
Bez vstupního poplatku a bez čekacích lhůt.
Komplexní péče včetně sonografie.

Ordinační hodiny:
PO 13.00 - 16.00, ÚT - PÁ 8.00 - 12.00 hod.

MUDr. David Hradecký
asist. Jana Hánová
tel.: 266 01 03 22
e-mail: davidhradecky@atlas.cz

(Placend inzerce)

PODLAHOVÉ KRYTINY POKR

Jan SRBENÝ

PODLAHÁŘSTVÍ
prodej a pokládání kobereců, PVC, plovoucích podlah a speciálních účelových podlah.

ATYPICKÉ MATRACE
lamelové rošty, bytový textil, anatomické polštáře, dovoz matrací pro Prahu 8 ZDARMA!!!

SPODNÍ PRÁDLO
ANDRIE, GINA

PRODEJ: Průběžná 44, Zdiby, tel.: 721 23 08 98
OTEVŘENO OD 15. 1. 2007
Autobus č. 374 od metra Kobylisy, zastávka Zdiby.
TĚŠÍME SE NA VAŠI NÁVŠTĚVU

OTEVÍRACÍ DOBA: PO-ČT 12-18, PÁ 12-16
KONTAKT: SRBENÝ - 602 34 50 88

VŠEM NAŠIM ZÁKAZNÍKŮM PŘEJEME
ÚSPĚŠNÝ ROK 2007

www.pokrs.cz email: pokrs@seznam.cz

(Placend inzerce)

JAZYKOVÁ ŠKOLA IRISLINGUA

angličtina
italština
španělština
ruština
čínština

IRISLINGUA

francouzština
němčina
portugalština
japonština
indonéština

www.irislingua.cz

kurzy AJ pro děti od 4 let, pro mládež FJ, RJ, NJ, IJ, ŠJ
max. 6 posluchačů, 1 x týdně 90 minut
NOVĚ: AJ pro děti od 2 let s rodiči, konverzační kurzy s rodilým mluvčím

ZÁPIS 15.1. - 1.2.

Tel.: 283 853 921, 603 378 259, e-mail: irislingua@seznam.cz
Bohnice: Poznaňská 462 /areál MŠ/ **Žďbllice:** Střelnická 47/vedle čínské rest/
bus - Odra: 177, 200, 202 bus - Štěpničná: 103, 145, 156, 177
Po - Čt: 13,00 - 19,00 Út: 15,00 - 18,30

(Placend inzerce)

Partnerská prodejna sítě **DIGIPOINT**

FOTO24

Profesionální zpracování klasické i digitální fotografie a široká nabídka digitální fototechniky, MP3 přehrávačů, mobilních telefonů, GPS navigací a další techniky za **LEVNÝ ÚJAZD NA INTERNETU**
PRODEJ NA SPLATKY

NOVINKY

- Prezentaci DVD z vašich fotografií s možností hudebního doprovodu a obrazových efektů
- akce DIGIPACK 108,- Kč
- dobřížení kreditů mobilních telefonů
- petik brýlek a reklamních předmětů
- hraní, puzzle, podlahky pod myši
- základkové fotografie (svatby, rodinné události, školní foto, materiální převy a tabule)

SLEVA 10 %
V PŘÍPADĚ PŘEDLŮŽENÍ TOTOHO INZERÁTU NA VEŠKERÉ SLUŽBY

SAMOOSLUŽNÉ ZPRACOVÁNÍ NA FOTO-KIOSKU ZA SNIŽENÉ CENY
ZDARMA CD a DVD z vašich fotografií s možností hudebního doprovodu a obrazových efektů
INTERNETOVÉ PŘEDLŮŽENÍ a KALENDÁŘE s DIGITÁLNÍMI a BARVENÝMI KOPROVY
a TISK VŠECH DOKUMENTŮ V 100% PRŮBĚHU TISKU a KOPÍÍ s možností tisku v A3 formátu

INDIVIDUÁLNÍ PŘÍSTUP K PROFESIONÁLNÍM FOTOGRAFŮM

STANICE „METRA C“ LÁDVÍ

(Placend inzerce)

ČÍNSKÁ RESTAURACE BAMBUS ZAHRAHA

竹園飯店

Čimická 18/141
181 00 Praha 8

Otevírací doba:
PO - NE 10.30 - 23.00 hod.
Tel./fax.: 233 551 849, 736 646 169.

VYNIKAJÍCÍ RESTAURACE.
ORIGINAL ČÍNSKÝ KUCHAR.
SALONEK 40 MÍST K SEZENÍ.
PRO SVATBY A JINÉ AKCE.

(Placend inzerce)

W-PLAST.cz
Plastová okna

Zkušenost a tradice
od roku 1994

tel: 283 910 145
fax: 283 910 146
wplast@wplast.cz
www.wplast.cz

Plastová okna
Plastové dveře
Vnitřní parapety
Venkovní parapety
Venkovní rolety
Žaluzie

ISO 9001:2001

! Zimní sleva 15-20% !

(Placend inzerce)

VESTAVĚNÉ SKŘÍNĚ

s posuvnými dveřmi a nábytek na míru

kvalita • serióznost • spolehlivost • nízké ceny

Dále nabízíme kompletní vybavení nábytkem Vašeho bytu, domu, kanceláře, restauračního, hotelového i prodejního prostoru (kuchyně, jídelny, sedací soupravy, bytový nábytek, kanc.nábytek, zakázková výroba)

Zaměření a konzultace nezávazně a ZDARMA. Doprava ZDARMA.

VZORKOVNA: Širová 204, Praha 9 • Třeboradice • Po-Ne po tel. dohodě (5 min. od nákupního centra Globus Čakovice)

Tel/fax: 283 931 807, 603 228 092
www.skrievlach.cz, vlachpavel@volny.cz
Uplatněte slevu na www.chcislevu.cz

(Placend inzerce)

**VI. ROČNÍK
CHCETE VĚDĚT VÍCE O SVATBÁCH
V HOTELU TROJA
3.-4. 2. 2006
10:00 - 17:00 / VSTUP ZDARMA**



„Misto, které přátelé doporučují“

**Trojská 1, Praha 8
Tel.: 284 000 666
www.hoteltroja.cz**

**JAZYKOVÁ ŠKOLA
J. S. AGENCY
JEČNÁ 10 • PRAHA 2
Tel.: 224 21 94 78, 602 54 98 14
www.jazykovaskola.cz**

**JEDNO LETÉ POMATURITNÍ STUDIUM
20 HODIN ZA TYDEN**
Firemní a individuální kurzy.
Vikendové kurzy – SO, NE
4 hod. 1 x za 14 dní.
3 měsíční intenzivní za 3 000 Kč.
Výuka - Vítkova 7, Praha 8 (u Florence).
Výuka u I. P. Pavlova.

**ODPOLEDNÍ A VEČERNÍ KURZY
VÝUKA - A, N, F, I,
Šp, CH, Hol. - od 31 Kč/hod.**

**ZÁPIS - PO - ČT 17.00 - 19.00 hod.
JEČNÁ 10, PRAHA 2**

**ELEKTROSERVIS
návrh - montáž - servis**

Elektronické zabezpečovací systémy EZS.
Kamerové systémy CCTV.
Přístupové a docházkové systémy.
Domácí telefony a videotelefony.
Elektroinstalační práce.
Centrální vysavače.

**Martin Hajný
tel.: 605 300 002
www.hezmo.cz**

**ZASKLÍVÁNÍ
BALKONŮ A LODŽIÍ**

Originální certifikovaný bezrámový systém.
Vyřídíme zdarma stavební povolení!



Ptejte se na konečnou cenu, nenechte se oklamat slevou! Nejlepší ceny v Praze ● slevy pro družstva ● zaměření a kalkulace zdarma ● splátkový prodej

FA. TOMÁŠ JERÁBEK

235 300 220, 603 439 793
e-mail: balkony@sintras.com **WWW.SINTRAS.COM**

KOSMETICKÝ SALONEK

Conti line

ODSTRAŇOVÁNÍ CELULITIDY,
ZMENŠENÍ OBJEMU
PROBLEMATICKÝCH PARTIÍ
NA VÝSLEDKY OŠETŘENÍ
POSKYTUJEME GARANCI !!!

Za informativní návštěvu v příjemném prostředí nic nedáte a později se sama v klidu rozhodnete, zda tuto možnost využijete či nikoli.



**Conti line, Žernosecká 3/1597
182 00 Praha 8 - Kobylisy
tel.: 286 592 455, e-mail: contiline@email.cz**

TANEČNÍ

PRO MLÁDEŽ I DOSPĚLÉ

KD LÁDVÍ

přihlášky
www.plaminek.cz
t. 2 717 33 717

KURZY TENISU
pro děti a mládež od 5 do 18 let zajišťuje
**TENISOVÁ ŠKOLA
TALLENT**

v místě bydliště (ZŠ Glowackého)

**Od 15. ledna
nové zimní
čtvrtletí!**

Zápis právě probíhá!

Tel.: 224 815 871, 603 527 172,
603 418 066

více info:
http://www.talent.cz

**Bytový dům
Čtyřlístek**

Byty na míru

- cena od 31.500,- Kč/m²
- nový rezidenční projekt Praha-Čakovice
- M&K Development, s.r.o.
Špitálská 885/2a, 190 00 Praha 9
tel.: 731 150 533, 266 799 279
- www.bytycakovice.cz



**REGNO
S.R.O.**
Trojanova 335, Slaný

Výroba a montáž plastových oken a dveří

Tel.: 312 520 830
Fax: 312 520 831
e-mail: info@regno.cz
www.regno.cz

Obchodní zastoupení
v Kladně: tel.: 312 666 660
fax: 312 666 172
e-mail: kladno@regno.cz

Pro vás již 14 let na trhu

RE/MAX
prodává nejvíce realit na světě

Jakub Zlebek

Dobrá znalost regionu a propracovaný inzertní systém společnosti RE/MAX mi pomáhají nalézt kupujícího v průměru do 3 týdnů.

**MOJE SPECIALIZACE
JE PRODEJ NEMOVITOSTÍ
NA PRAZE 4, 8, 9.**

Chcete-li využít mých služeb i vy, s důvěrou se na mě obraťte.
jakub.zlebek@remax-czech.cz

731 618 310
www.remax-czech.cz