



# OSMIČKA

NOVINY MĚSTSKÉ ČÁSTI PRAHA 8

PROSINEC 2006

ZDARMA



## Šťastné vánoční svátky a do roku 2007 zdraví, lásku a pohodu přeje redakce Osmičky

### Vánoční osvětlení Libeňského zámku



### Výsledky ustavujícího Zastupitelstva MČ Praha 8, které se konalo 29. listopadu 2006

Složení Rady MČ Praha 8 bylo Zastupitelstvem MČ Praha 8 odsouhlaseno jako sedmičlenné s tím, že:

starostou MČ Praha 8 se stal Josef Nosek (početem 44 hlasů z 45 platných), zástupcem starosty Mgr. Vladimíra Ludková, Mgr. Martin Roubíček a Michal Kindl, radním Tomáš Mrázek, Tomáš Chvála, Radovan Šteiner.



„Výsledek volby mě velmi překvapil, takovou podporu nepamatuji v Praze 8 ani v jiné městské části“ uvádí starosta Josef Nosek.

Rada a jejich dosavadní působnost v rámci MČ Praha 8:



starosta  
**Josef Nosek**,  
starosta MČ  
Praha 8,  
39 let, ODS



zástupkyně starosty  
**Mgr. Vladimíra  
Ludková**  
vedoucí odd. kultury,  
Úřadu MČ Praha 8,  
27 let, ODS



zástupce starosty  
**Mgr. Martin  
Roubíček**,  
radní MČ  
Praha 8, 35 let,  
ODS



zástupce starosty  
**Michal Kindl**,  
radní MČ Praha 8,  
38 let, ODS



radní  
**Tomáš Mrázek**,  
tiskový mluvčí TSK,  
32 let, ODS



radní  
**Radovan Šteiner**,  
radní MČ Praha 8  
a HMP, 34 let, ODS



radní  
**Tomáš Chvála**, člen  
komise pro obecní  
majetek a pro územní  
rozvoj MČ Praha 8  
z řad občanů,  
41 let, ODS



### Vážení spoluobčané,

v době, kdy se Vám prosincové vydání Osmičky dostane do rukou, budou předvánoční přípravy v plném proudu. Přesto věřím, že si i v tomto shonu najdete chvíli, abyste se zastavili, a vychutnali předvánoční čas - bez ohledu na to, zda pro vás Vánoce znamenají oslavu příchodu Krista, či je slavíte jako zažitou tradici. V každém případě jsou rodinným svátkem, nezapomeňte proto vnímat své nejbližší, poohlédnout se po okolí, zda někomu nechybí lidské pohlázení, pozvat souseda na podvečerní grog... Věřte, že neumytá okna budou několikanásobně vyvážena tím, že k vánočnímu stolu neusednete s výrazem štvance. Zkuste si udělat čas na adventní procházku Prahou, na návštěvu přátel a rodiny, na některou z vánočních akcí, které pro vás připravila radnice - zakoupením dárku na vánočních jarmarcích chráněných dílen totiž potěšíte nejen obdarovaného a klienty chráněných dílen, ale i sebe. Období Vánoc je i dobou charitativních akcí - zkuste navštívit třeba akci „Dopisy Ježíškovi“ nadace Naše dítě, stlidici v naší městské části. Do 17. prosince 2006 budete moci v nákupním centru Europark Shopping Center - Štěrboholy věnovat konkrétní dárek některému z pěti set dětí z jedenácti dětských domovů. Nezapomeňte, že štědrovečerní večere bude výsledkem toho, jak k ní „vnitřně“ přistoupíme - věřím, že prostá večere spolu s několika opuštěnými lidmi může být stejně příjemná, jako tradiční večere v rodinném kruhu. Přeji Vám, abyste nejen vánoční svátky, ale i adventní čas prožili co nejlépe. A spolu s nově jmenovanou Radou MČ Praha 8 vám zároveň přeji i všechno nejlepší do roku 2007!

*Josef Nosek*  
Josef Nosek  
starosta Městské části Praha 8

## „Chci, aby se na „osmičce“ žilo příjemněji,“ říká staronový starosta Josef Nosek

Staronovým starostou Prahy 8 zvolili v předposlední listopadový den členové zastupitelstva Josefa Noska. Ten zastává tuto funkci od roku 2000, začíná tedy už své třetí volební období. Bezprostředně po svém zvolení poskytl Josef Nosek Osmičce následující rozhovor.

**Před chvílí jste už podruhé obhájil post starosty, s jakými pocity opět usedáte do starostovského křesla?**

Musím říci, že ty pocity jsou trochu rozporuplné. Některé věci se nám v těch uplynulých letech podařily, některé jsme zatím nedokázali dotáhnout do toho stavu, jak bychom si přáli. Je pravda, že když jsem se před šesti lety stal poprvé starostou, tak jsem měl vizi, jak tu udělám vzorový úřad. Kdysi jsem učil teorii řízení, i proto jsem si myslel, že vím, jak má vypadat a fungovat správná firma. V řadě věcí jsem ale narazil na tvrdou realitu. Rada věcí se

nám ovšem povedla, máme za sebou úspěchy a na ty samozřejmě chci navázat i v novém volebním období.

**Vaše ODS získala v Zastupitelstvu Prahy 8 většinu, takže si může dovolit vládnout sama, bez koaličních partnerů. Považujete to za výhodu, nebo nevýhodu?**

Samozřejmě je to výhoda v tom směru, že můžeme beze zbytku realizovat svůj program. Na druhou stranu máme za všechno plnou zodpovědnost, ale je to dobře. Lidé jasně uvidí, co jsme dokázali. Za všechno si budeme moci sami.

**Oproti minulému volebnímu období má Praha 8 méně radních, místo dosavadních 9 členů bude mít Rada MČ Praha 8 pouze 7 členů. To je docela nezvyklé, aby se snižoval počet funkcionářů...**



V Thomayerových sadech jsme letos otevřeli novou Naučnou stezku.

Myslíme si, že 7 radních je minimum, kdy radnice může plně fungovat. To zeštíhlení rady jsme si mohli dovolit právě proto, že nevytváříme koalici. V případě koaliční vlády je samozřejmě nutné uspokojit ostatní strany, zachovat poměrné za-

stoupení podle počtu hlasů. Teď tato potřeba není, a proto jsme se rozhodli počet radních snížit.

**Pojďme k tomu, co jako starosta budete prosazovat v novém volebním období. Jaké jsou Vaše priority? Jak chcete, aby vypadala Praha 8 v roce 2010, při dalších komunálních volbách?**

Ta základní priorita je asi stejná u mě jako u Vás a u ostatních obyvatel Prahy 8. Chceme především zvelebovat naši městskou část. Ono to možná zní trochu nadneseně, ale jde o to, abychom měli na „osmičce“ víc stromů, aby se aspoň trochu podařilo vyřešit problémy s parkováním, budeme tlačit na to, aby co nejdříve vznikl silniční okruh, který zlepší dopravu v Praze 8. A budeme se snažit i o drobnosti, které snad potěší obyvatele naší městské části - tím myslím třeba úpravy Negrelliho viaduktu, projekt bezplatného připojení k internetu a chystáme samozřejmě i další věci. Pokračování na str. 2



### Vánoční inspirace

Autorkou výtvarů je Hana Špalková

## Které průkazy letos skončí?

Dne 31. prosince 2006 končí platnost občanských průkazů bez strojově čitelných údajů vydaných do 31. prosince 1996. Povinná výměna občanských průkazů se nevztahuje na občany narozené před 1. lednem 1936, pokud nemají ve stávajících občanských průkazech dobu ukončení platnosti vyznačenu konkrétním datem a naopak mají vyznačené české občanství.

**Kam se obrátit?** Na Odbor evidence obyvatel a osobních dokladů Úřadu MČ Praha 8, U Meteoru 6, Praha 8.

**Letos naopak nekončí platnost žádných řidičských průkazů.** Nejstarší řidičské průkazy, růžové rozkládací řidičské průkazy a dva



typy „kartiček“ vydaných v době od 1. 7. 1964 do 31. 12. 1993, je třeba vyměnit až do konce roku 2007. Majitelé těchto průkazů se tedy nemusí obávat prodloužení a žádat o výměnu ještě do konce letošního roku.

**Kam se obrátit?** Na Registr řidičů odboru dopravní správy Magistrátu hl. m. Prahy, Jungmannova 35/29, Praha 1. -jd-

## Výzva pro stavebníky a investory

Stejně jako v předchozích letech připravuje Hlavní město Praha, Magistrát hl. m. Prahy pro r. 2007 koordinaci akcí s dopadem na dopravu. Hlavní město Praha, Magistrát hl. m. Prahy tímto žádá jednotlivé investory a pořadatele o zaslání informace o všech jimi plánovaných akcích v r. 2007, které by mohly omezit dopravu na komunikacích území hl. m. Prahy. Jedná se zejména o stavební činnost, obnovu sítí, významné společenské a sportovní akce aj.

V příloze je třeba uvést předpokládaný termín realizace, dotčený úsek komunikace vymezený křížovkami, druh činnosti, předpokládaný rozsah dopravních omezení (úplná nebo částečná uzavírka komunikace). Pokud jsou k dispozici návrhy dopravních opatření, je možno je též zaslat. Výše uvedené podklady jsou zcela nezbytné pro posouzení a vyhodnocení vzájemných vlivů jednotlivých akcí na dopravu na hlavních komunikacích v hl. m. Praze, ale pro předběžné schválení a z hlediska koordinace dopravních opatření (využití ostatních komunikací jako objízdných tras) je třeba dodat podklady i pro ostatní akce mimo hlavní komunikace. Nahlášení akce do koordinace je základní podmínkou pro další projednávání, protože je třeba zajistit, aby nedošlo ke kolizi s jinými akcemi v r. 2007. Přehled hlavních komunikací, na nichž vykonává státní správu Magistrát hl. m. Prahy, je uveden na internetových stránkách na adrese [www.prahamesto.cz](http://www.prahamesto.cz), Magistrát, informace z odboru, odbor dopravy, silniční úřad, seznam vybrané komunikační sítě. Předpokládáme, že návrh koordinace akcí bude projednán Radou ZHMP začátkem roku 2007 a následně Vás budeme o výsledku projednání informovat. **Kontakt:** Magistrát hl. m. Prahy, Odbor dopravy, silniční správní úřad, Jungmannova 29/35, 110 00 Praha 1. -hmp-

## Otázka pro...

vedoucí Odboru výstavby ÚMČ P8, Ing. Květoslav Hronovou

**Jaký účel má provizorní stavba, která vyroste u Palmovky?**

Jedná se o dočasnou stavbu, která bude sloužit jako zázemí pro Dopravní podnik hl. m. Prahy



v průběhu výstavby „Polyfunkčního objektu Palmovka“. Stavbu tvoří osm typových buněk sestavených do dvou podlaží a napojených na inženýrské sítě. Zázemí zde najdou řidiči autobusů a tramvajů, dispečerů a investor. Stavba je povolena jako dočasná do 30. 6. 2009. -hš-

## „Chci, aby se na „osmičce“ žilo příjemněji,“ říká staronový starosta Josef Nosek

Dokončení ze strany 1

**Na sídlištích bude víc parkovišť, v Karlíně a v Libni se bude za parkování platit**

*Největším problémem Prahy 8 zůstává parkování, především na sídlištích je opravdu těžké najít večer místo k zaparkování. Co s tím budete v následujících čtyřech letech dělat?*

Bohužel musím představit, že dokud budou naše sídliště taková, jaká jsou, tak se tento problém zcela vyřešit nedá. Problém je totiž v jejich naprojektování. Projektanti počítali, že na sídlištích v Praze 8 bude asi čtvrtina aut oproti jejich současnému počtu. My se snažíme a budeme dál snažit rozšiřovat parkoviště, a to na úkor nefunkční zeleně. Samozřejmě nechceme na sídlištích zlikvidovat vše zelené, ale ty části, které jsou nefunkční, kde se třeba stejně parkuje bez povolení, tak ty postupně měníme na parkovací místa.

*Nebyla by řešením stavba podzemních garáží nebo parkovacích domů?*

Určitě, my se snažíme podporovat výstavbu takových parkovišť. Bohužel ale často narážíme na to, že když má člověk zaparkovat víc než 50 metrů



od svého domu, tak o to parkovací místo ztrácí zájem. Parkovací místa, která jsou trochu vzdálena, už nejsou tak zaplněna. Ale přesto s podporou parkovacích domů počítáme.

*Uvažujete také o tom, že by přímo městská část nějaký takový parkovací dům postavila?*

Sami do takových projektů investovat nechceme, myslím si, že to ani není naším úkolem. I proto, že i většina domů je v soukromých rukou. Ale rozhodně se budeme snažit zjednodušovat život investorům, pokud budou chtít na sídlištích budovat nová parkoviště.

*Máte představu, kolik parkovacích domů by mělo v příštím volebním období vyrůst? A jaká bude jejich celková kapacita?*

To v tuhle chvíli nejde odhadnout, tyto projekty jsou velmi složité. Například letos jsme jednali se dvěma investory. Jeden z těch projektů počítal s jakousi přístavbou ke stávajícímu panelovému domu na bohnickém sídlišti, ale bohužel se ukázalo, že tam jsou velké technické problémy a že to není možné zrealizovat. Ale existují projekty, že na několika místech Prahy 8 skutečně vzniknou několika podlažní podzemní parkoviště.

*Parkování už brzy může být velkým problémem také v Karlíně a v Libni. Sousední městské části, Praha 3 a Praha 7, chystají zavedení parkovacích zón, což by znamenalo, že by řidiči z těchto částí Prahy i návštěvníci těchto městských částí mohli raději parkovat na „osmičce“, aby ušetřili. Uvažujete v této souvislosti, že by i Praha 8 zavedla zónu placeného parkování?*

Parkovací zóna rozhodně není ničím, z čeho bychom měli nějakou radost. Když už si za nemalý peníz zaplatíte možnost parkování v modré zóně, stejně vám nikdo nedokáže garantovat, že tam najdete volné místo. Rozumím tomu, že to člověka naštve, připadá mi to nefér. Na druhou stranu nám ale asi nezbude nic jiného. Pokud skutečně Praha 3 a Praha 7 zavedou zóny placeného parkování, tak to samé budeme muset zavést i my. Přesně z toho důvodu, který jste uvedl v otázce. Jinak by nám Karlín a Libeň zaplavili řidiči z celé Prahy i mimo-pražští návštěvníci a naši obyvatelé by tam už nezaparkovali.

*Znamená to, že Praha 8 zavede placené parkování ke stejnému datu jako sousední městské části?*

Určitě to budeme koordinovat, může tam být rozdíl několika měsíců, ale víc rozhodně ne.

*Máte už představu, kolik budou obyvatelé Prahy 8 platit za parkování?*

To je opravdu ještě otázka dalších jednání, musíme o tom debatovat s okolními městskými částmi. Teď byly komunální volby, v Praze 3 i 7 jsou noví starostové, takže ta jednání znovu začnou. V principu je ale jasné, že cena musí být zhruba stejná, jako v okolních městských částech. Jinak by to bylo nefér a navíc by v těch hraničních oblastech vznikaly problémy. Není možné, aby obyvatel Prahy 3 jezdil parkovat za několik rohů do Prahy 8 jen proto, že to tam bude mít o něco málo levněji.

**Obecní byty se budou privatizovat**

*Jedním z hlavních bodů vašeho volebního programu byla privatizace bytů, jakou část obecních bytů byste chtěli během následujících čtyř let prodat?*

Praha 8 má v současné době kolem 10 tisíc bytů, což je opravdu hodně. Prodej bytů máme ve volebním programu a jsem rád, že ho budeme moci realizovat. Chceme prodat značnou část bytů, protože si myslíme, že obec stejně jako stát je vždycky horším majitelem než soukromý vlastník. V tuto chvíli nechci slibovat, jestli prodáme čtvrtinu nebo dokonce třetinu všech bytů, ale rozhodně se budeme snažit prodat jich co nejvíc.

*Budete prodávat celé domy, nebo i jednotlivé byty?*

To je samozřejmě věc, kterou ještě řešíme. Souvisí to i s tím, jak vymyslet podporu stávajících nájemníků, aby to nebylo zároveň v rozporu s evropskými předpisy. V současné době to řeší skupiny právníků, v tomto směru zatím nemáme definitivní řešení.

*Kdy předpokládáte, že se podaří prodat první byty?*

Privatizace bytů a domů je složitý proces, každý jednotlivý prodej musí jít například 2x do zastupitelstva. Myslím, že je reálné, aby se první byty nebo domy prodaly v polovině nebo možná ke konci příštího roku.



*Můžete naznačit, za kolik budete obecní byty prodávat?*

V tuto chvíli je to opravdu předčasné, na toto téma bude ještě hodně diskusí.

**„Osmička“ se dočká infocenter i pouličních rozcestníků**

*Říkal jste, že chcete obyvatelům Prahy 8 přinášet drobnosti, které jim zlepší život, jako jednu z nich jste jmenoval projekt internetu zdarma. Jaký je zatím zájem o toto bezplatné připojení?*

Zájem je celkem velký, jsme spokojeni. Ten projekt se postupně rozšiřuje, stále přibývají další vysílače, takzvané hotspoty. Počítáme s tím, že během ledna se podaří pokrýt signálem většinu Prahy 8.

*Když jsme před čtvrt rokem v rozhovoru pro Osmičku bilancovali Vaše úspěchy a neúspěchy z minulého volebního období, uváděl jste mezi tím, co se nepodařilo, zavedení informačních center. Teď na to máte další 4 roky, dočkáme se?*

Určitě, zavedení informačních center bude součástí našeho programu. Počítáme s tím, že infocentrum vznikne v Karlíně u okolí Karlínského náměstí, dále v metru na Palmovce, v Bohnickách, Ďáblicích, a uvažujeme o tom, jestli by měla smysl i další místa. Chci, aby tato centra vznikla nejspíše do dvou let.

*Co všechno budou tato infocentra nabízet?*

Chceme tam dát maximum možného. Budeme v nich samozřejmě poskytovat občanům nejruznější informace, ale chceme, aby v infocentrech byly



k dispozici například i jednotlivé formuláře, aby obyvatelé nemuseli ve všim chodit až na úřad a aby to mohli vyřídit blízko svého bydliště.

*Před volbami jste přišel s nápadem, jak zabránit tomu, aby byli na ulicích a na zastávkách MHD opilí bezdomovci. Připravil jste návrh na novelu zákona o ochraně před tabákem, alkoholem a jinými návykovými látkami, posunul se tento návrh dál? Zabývají se jím už poslanci?*

Vzhledem k politické situaci, kdy neexistovala vláda a sněmovna nezačala pořádně fungovat, se to zatím moc neposunulo. Ale samozřejmě tuto myšlenku budeme dál prosazovat a věřím, že se jí podaří zrealizovat. Zaznamenali jsme spoustu souhlasných reakcí od obyvatel i od kolegů starostů.

*Během volební kampaně jste sliboval také vysazení nových stromů a vůbec zlepšení životního prostředí, máte už připraveny nějaké konkrétní projekty?*

Ve volbách jsme slíbili, že vysadíme nové stromy, že tu bude minimálně tisícovka nových stromů. Tento slib samozřejmě dodržíme. Ale nejde jen o počet stromů, jde i o jejich kvalitu a o podobu parků. Letos jsme také v Thomayerových sadech otevřeli novou naučnou stezku, kterou připravili žáci ze Základní školy v Zenklově ulici. Teď se na nás s nápadem vybudovat další naučnou stezku obrátil Domov důchodců, a ten záměr je velmi zajímavý. Budeme rozhodně všemožně podporovat projekty, díky kterým bude v Praze 8 příjemněji. Jednou z věcí, které chystáme, jsou například rozcestníky, směrovky, podle kterých například najdete nejbližší lékárnu. To jsou věci, které usnadňují život a na které se chceme zaměřit.

*Kdy se tyto rozcestníky objeví v ulicích?*

Nejprve musí projít rozpočet a proběhnout výběrové řízení. Ale řádově by rozcestníky v Praze 8 měly být během několika měsíců.

-pan-, foto: M. Mařatka



# Praha 8 je průkopníkem v preferenci MHD

Přednost Městské hromadné dopravy v Praze se poprvé začala řešit na přelomu tisíciletí. A byla to Praha 8, která jako první v praxi otestovala přednost tramvajové linky před individuální automobilovou dopravou. Osmičce to potvrdil radní Magistrátu hlavního města Prahy i znovu zvolený radní Prahy 8 Radovan Šteiner: „Zhruba před pěti roky jsme přišli s pilotním projektem preferenční tramvajové linky číslo 3. Ta jezdí mezi sídlištěm Lehovec a Modřany a projíždí právě Prahou 8. Na Palmovce, na Sokolovské ulici ale i na Libeňském mostě byla preference instalována jako jedna z prvních v celé Praze.“

Dnes je tramvajová linka číslo 3, na které se mimochodem znovu jako na první objevují nejnovější tramvaje Škoda s designem Porsche, typickým příkladem preference MHD v Praze. Radovan Šteiner k tomu říká: „Linka číslo 3 je charakteristická velkými úsporami energie, ale i rychlostí. Na většině trasy této linky by dnes nemělo docházet k situaci, kdy by auto mohlo tramvaj brzdit a blokovat. K tomu slouží hlavně dobře známé podélné oddělovací prahy, které jsou dnes v Praze k vidění téměř na všech tratích.“

## Díky podélným prahům ubylo dopravních nehod

Od prvního upřednostnění tramvajů na lince číslo 3 uplynula řada let. Jak takzvaná preference MHD pokračuje dál?

Každým rokem přibývá několik kilometrů těchto oddělovacích prahů, které se velice osvědčily. Umožňují výrazně zrychlit tramvajovou dopravu a přitom nijak neztěžují situaci řidičům aut. Podélné prahy pouze nedovolují hříšníkům předjíždět dlouhé kolony aut po tramvajových pásech. Myslím si, že se to v posledních letech hodně daří a takovým ukázkovým příkladem je Sokolovská ulice mezi Karlínem a Libní. Tyto prahy velmi pomohly tramvajům i autům. Ta jsou tu dnes přesně organizovaná do pruhů a ubylo situací, kdy docházelo při předjíždění kolon k dopravním nehodám.

## Kolik stovek metrů těchto zábran ročně na pražských silnicích přibude?

Řádově je to každý rok kolem dvou, tří a někdy i pěti kilometrů. Závisí to i na tom, kolik rekonstrukcí tramvajových tratí se právě dělá. V letošním roce to byly například části tramvajových tratí v Praze 3 - Želivského ulice, křižovatka Ohrada a podobně.

## Jak finančně náročné tyto podélné prahy jsou?

Jde řádově o desetitisíce korun, v součtu už možná o miliony. Celkové investice do těchto podélných prahů jsou ale jen malou částí rozpočtu.

## Přednost u tramvajů, to nejsou jen tyto prahy, ale také jakási „aktivní“ preference na křižovatkách...

Přesně tak. Dnes už více než polovina křižovatek v Praze, kterými tramvaje pro-

jíždějí, má instalovanou aktivní preferenci. Znamená to, že přijíždějící tramvaj si automaticky navolí na řadiči semaforu zelenou a automobilová doprava je v ten

vozem, ale i s automobily. Těch sto procent je reálné na nově budovaných tratích, například na Barrandov, ale nikoli v centru Prahy. Podle mého je v celko-



Zpožděný autobus v Čimické ulici dostane jakousi zelenou vlnu, která ho ke Kobyliškému náměstí pustí co nejrychleji.

okamžik potlačena. Velice to pomáhá plynulosti MHD a samozřejmě to i snižuje náklady. Spotřeba elektrické energie je při plynulé jízdě mnohem nižší, než při neustálém brzdění a opětovném rozjíždění.

## Opravdu je celková úspora času tak velká?

Jednoznačně. Dokonce se dá říct, že takováto preference snižuje nárok na počet tramvajů, které musí mít Dopravní podnik k dispozici. Stoupá průměrná rychlost a o to méně je třeba kupovat nových tramvajů.

## Zmínili jste, že řidiči tramvaje si za jízdy navolí zelenou pro svůj směr. Popište laicky našim čtenářům, jak tento systém funguje.

Je to velice jednoduché. Tramvaj si svým pantografem takzvaně brnkne o zařízení, které je instalováno pár desítek metrů před danou křižovatkou na tramvajových drátech. Tato takzvaná brnkačka potom v řadiči aktivuje program, který přijíždějící tramvaj upřednostní a v jejím směru navolí zelenou.

## Předpokládám, že ideálem radního pro dopravu i samotného Dopravního podniku je stoprocentní preference tramvajů...

To je spíš takový nedosažitelný sen. Historický provoz tramvajů v Praze, a to hlavně v centru památkové rezervace byl, je a bude v kolizi hlavně s peším pro-



protože autobusová doprava je dnes otázkou spíše okrajových částí Prahy. Centrem města vede jediná autobusová linka...

## Praha 8 je po tramvajích průkopníkem i v preferenci autobusové dopravy.

Ukázkovým příkladem je Čimická ulice. Tady byla instalována aktivní preference autobusů MHD na semaforech v souvislosti s výstavbou metra do Kobyliš a Ládví. Ve směru do centra je navíc vyhrazený autobusový pruh. A kombinace těchto dvou preferencí v Praze 8 se nám velmi osvědčila.

## Jak taková aktivní preference autobusů na semaforech funguje?

Aktivní preference autobusů je technicky složitější, než u tramvajů, protože nám chybí trolej. Každý autobus je proto vybaven infračervenou skříňkou, která se ve vzdálenosti několika set metrů před křižovatkou ohlásí řadiči na semaforu.



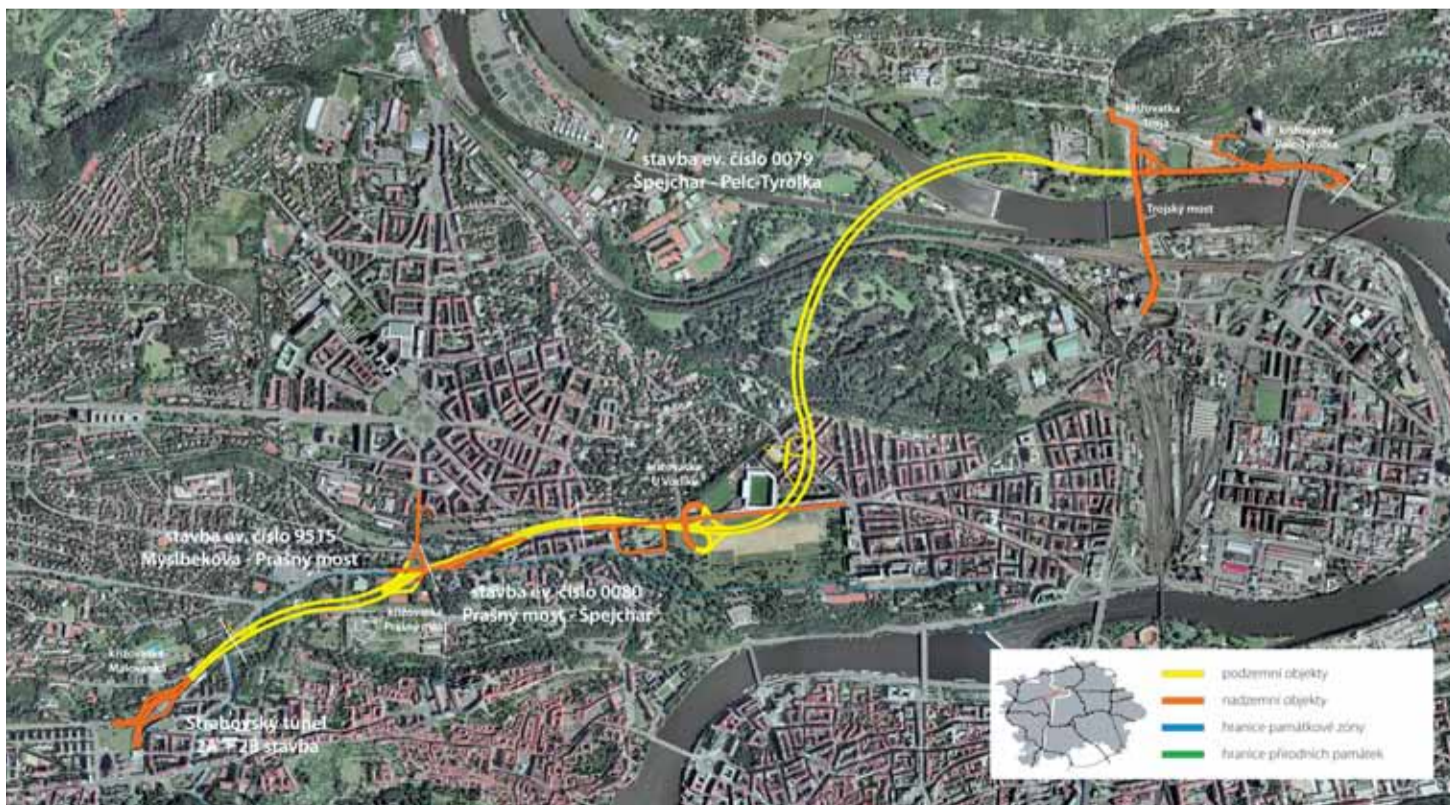
Tento řadič vyhodnotí, jestli autobus jede včas či nikoli. Pokud jede podle jízdního řádu, tak semafor autobus neupřednostní. Ale když je autobus zpožděný, tak dostane zelenou a všechny ostatní směry vedoucí do dané křižovatky jsou v tomto případě potlačeny. Zpožděný autobus v Čimické ulici tak dostane jakousi zelenou vlnu, která ho ke Kobyliškému náměstí pustí co nejrychleji. -roa-



Na tramvajové lince číslo 3 se objeví nejnovější tramvaje Škoda s designem Porsche.

# Městský silniční okruh vyústí v Troji

V příštím roce začne výstavba jedné z nejnáročnějších dopravních staveb v historii Prahy. Městský okruh v úseku Malovanka - Pelc Tyrolka bude stát přes 21 miliard korun a dokončen by měl být v roce 2011. Celkem půjde o 6382 metrů silnic, z toho 5500 metrů bude v tunelu a Praha získá také čtyři nové mimoúrovňové křižovatky.



Budoucí podoba jedné ze čtyř mimoúrovňových křižovatek nového městského silničního okruhu. Vlevo nový Trojský most, ve spodní části pokračuje okruh směrem k nové křižovatce Pelc - Tyrolka u dnešního Mostu Barikádníků.

Obří stavba se bezprostředně dotýká i Prahy 8. Po jejím dokončení bude mnohem snazší cesta z Holešoviček na Letnou, do Strahovského tunelu a dále i na Barrandovský most. Jediná povrchová část nově budovaného městského okruhu bude na trojském nábřeží a dvě z obřích křižovatek vyrostou v Troji a u mostu Barikádníků. Mezi Trojou a Holešovicemi navíc vyrostou nový trojský most pro tramvajovou i automobilovou dopravu. V Troji budou současně vybudovány protipovodňové sypané hráze do výšky 6 metrů. Zajišťovat budou ochranu na úroveň vody dosažené při povodních v srpnu 2002, navýšenou o dalších 30 centimetrů.

Na základě veřejné soutěže bude městský okruh stavět Metrostav, který tak využije své zkušenosti s prací v podzemí. Podle generálního ředitele Metrostavu Jiřího Bělohavy bude k nejsložitějším úsekům stavby patřit ražba tunelů pod Vltavou a Stromovkou, kde se stavbaři budou muset vyrovnat nejen se složitou geologií, ale i s extrémními přítoky spodní vody. -roa-

Celkový pohled na výstavbu městského silničního okruhu. V levé části současné vyústění ze Strahovského tunelu, na který naváže šest kilometrů tunelů vedoucích pod Letnou, Stromovkou a Vltavou. Jediná povrchová část okruhu bude na nábřeží v Troji, kde vzniknou i dvě mimoúrovňové křižovatky. Tramvajům i autům bude v roce 2011 sloužit i nový Trojský most.

## ROZMÍSTĚNÍ KONTEJNERŮ NA VELKOOBJEMOVÝ ODPAD

PROSINEC 2006

Vážení občané,

Odbor životního prostředí ÚMČ Praha 8 si Vás dovoluje upozornit, že velkoobjemové kontejnery jsou podle zákona č. 185/2001 Sb., o odpadech, určeny pouze pro velkoobjemový odpad z domác-



ností, který nelze ukládat do běžných kontejnerů, nikoliv pro odpad vznikající při podnikatelské činnosti. Do VOK neodkládejte stavební suť a nebezpečné složky komunálního odpadu jako jsou ledničky, televizory, zářivky, akumulátory, staré barvy a ředidla, apod.

Pobřežní - U Nádražní lávky	19. 12.
U Sluncové (parkoviště u voj. správy)	19. 12.
Na Vartě	19. 12.
Nad Rokoskou	19. 12.
Roudnická (za Beštákovou)	20. 12.
Kubíkova - u DD	20. 12.
Šišková	20. 12.
Na Pěšinách - Pod Statky	20. 12.
Pisečná - K Sadu	21. 12.
Na Přesypu - Pod Přesypem	28. 12.
Podhajska pole (parkoviště)	21. 12.
Gdaňská	28. 12.
Mazurská (u trafostanice)	28. 12.
Dolákova - Hackerova	21. 12.
Fořtova - Do Údolí	21. 12.
Korycanská - K Ládvi	28. 12.
Valčíkova - Na Truhlářce	19. 12.
Frýdlantská (parkoviště u křižovatky ul. Žemosecká - Ďáblická)	13. 12.
Davídkova (parkoviště severně od garáží Stavegu)	20. 12.
Lodžská - Zhořelecká (parkoviště)	20. 12.
Pod Vodárenskou věží - Nad Mazankou	21. 12.
Drahorádova	28. 12.

Kontejnery jsou na uvedené stanoviště umístěny již během dne, který předchází dni uvedení v harmonogramu. K dispozici jsou tedy již od rána po celý den, který je uveden v rozpisu. Odvezeny budou následující den po dni, který je v harmonogramu uveden jako den přistavení. Své připomínky v zájmu rychlé nápravy případných nedostatků adresujte na e-mail: [info@ipodec.cz](mailto:info@ipodec.cz). Úplný seznam rozmístění kontejnerů na velkoobjemový odpad najdete na [www.praha8.cz](http://www.praha8.cz).

## Krajina za školou

Sháníme staré fotografie či pohlednice! Jsme základní škola Zenklova a prosíme všechny občany Prahy 8 o pomoc při realizaci ojedinelého projektu Krajina za školou. Pro tento projekt bychom potřebovali fotografie či pohlednice z Libně či okolí (Bulovka, Karlín, blízké Holešovice...), staré 50 či více let, na nichž mohou být jakékoli výjevy či obrazy.

Může se jednat i o rodinné fotografie. Výsledkem projektu bude několik výstav z dvojic obrázků z minulosti a současnosti. Prosíme všechny, kteří by nám mohli zapůjčit, věnovat či levně odprodat fotografie či pohlednice tohoto typu, aby kontaktovali paní Dobrylovskou. Kontakt: Dominika Dobrylovská, ZŠ Zenklova, Zenklova 52, 180 00, Praha 8 - Libeň, tel.: 602 43 89 42, e-mail: [dobrylovska@seznam.cz](mailto:dobrylovska@seznam.cz).

-dd-

## Praha 8 investuje do dětských hřišť

Městská část Praha 8 nechala na dětském hřišti v Thomayerových sadech nainstalovat „rybářskou loď“. Ještě v tomto roce nechala osmá městská část osadit nové herní prvky na dalších pěti dětských hřištích.

„Sice to tak nevypadá, ale realizace a údržba dětských hřišť a herních prvků je velmi



nákladná. I přesto chceme budovat další dětská hřiště - jen v nejbližší době by měla přibýt dvě v Bohnicích a jedno na rozhraní Střížkova a Kobylis,“

uvádí starosta MČ Praha 8 Josef

Nosek a dodává „Za poslední čtyři roky jsme do dětských hřišť investovali zhruba sedm milionů korun.“

-hš-, foto: M. Mařatka

## Psí louka dostala narozeninový dárek

Libeňská psí louka má za sebou první rok provozu. K pomyslným narozeninám obdržela krásný dárek - vlastní internetové stránky, které vznikly z nadšení návštěvníků louky a jsou milým poděkováním pracovníkům Odboru životního prostředí Úřadu MČ Praha 8.



Psí louka, kterou Městská část Praha 8 otevřela vloni v listopadu, dostala ke svým prvním narozeninám internetové stránky - [www.louka.estranky.cz](http://www.louka.estranky.cz). Stránky vytvořili návštěvníci louky, kteří se zde pravidelně scházejí.

Dříve nevyužitý pozemek za budovou úřadu se před rokem přerodil v místo, které překonává izolovanost lidí ve velkém městě. Venčení



pejsků přerostlo v přátelství a z přátelství se zrodila snaha oslovovat další pejskaře. Díky libeňským pejskařům zde vznikl víc než jen pasivně venčící kroužek.

„Psí louka v podstatě dokázala totéž, co například vesnický fotbalový plácek. Schází se na ní lidé za účelem příjemné zábavy,“ uvádí Martin Cibulka, vedoucí Odboru životního prostředí Úřadu MČ Praha 8 a dodává „Jsme rádi, že louka slouží jako místo setkávání a že radnice Prahy 8 těmto aktivitám napomohla.“

Radnice Prahy 8 dále plánuje drobná vylepšení, která zvýší funkčnost psího areálu. Plocha pod lavičkami bude vydlážděna, aby mohly sloužit i za blátivého počasí. Terén bude opticky přepažen a mezi horní a dolní částí vznikne předěl. Psi dostanou ke značkování kameny a zeleň se rozšíří o tři stromy a keře lemující plot.

-hš-, foto: M. Mařatka

## Jak jsme bruslili

V zářijovém čísle Osmičky jsme Vás žádali o pomoc při vyhledávání historických fotografií Čimického rybníka. Rádi bychom tímto poděkovali všem, kteří nám zaslali své fotografie.



Čimický rybník 1946

Nejstarší a nejzajímavější ze zaslanych fotografií pochází z roku 1946 - 47 a vypovídá nejen o době svého vzniku, ale i o samotném rybníku. Zajímavé je například zjištění, jak vysoko tehdy dosahovala vodní hladina. Mantinely na fotografii dokumentují, že rybník byl dějištěm sportovních událostí - hrály se zde hokejové zápasy mezi družstvy z různých pražských obvodů. Za pozornost také stojí oblečení a brusle (tzv. „šlajfky“) dívky na snímku.

-jp-

## Radnice postavila hřiště na petanque

Hřiště na petanque vzniklo na místě bývalé černé skládky v dolní části Thomayerových sadů, cca 100 m za dětským hřištěm. Skládka betonových panelů a směsi biologického odpadu byla zlikvidována na jaře letošního roku za peníze vyčleněné pro tyto účely Magistrátem hlavního města Prahy.

V listopadu byl stávající povrch upraven pro hru petanque, současně byly provedeny svahové terénní úpravy, které mají zamezit sesouvání půdy v okolí, proběhlo vyřezání náletových dřevin a částečné zmlazení keřů. K hřišti budou dále instalovány parkové lavičky a odpadkový koš. Aby nedocházelo k poškozování povrchu hřiště, bude nutné zamezit vstupu psů. Proto na jaře příštího roku bude podél cesty nainstalováno cca 0,7 m vysoké a 25 m dlouhé oplocení z recyklovacích dílů - stejně, jako se používá k oplocení dětských hřišť.

Závěrečné práce se dotknou okolí, které bude doplněno vhodnou výsadbou popínavých dřevin do okolního svahu a instalací dřevěné informační cedule o hře petanque. Doufáme, že takto upravený prostor zpříjemní obyvatelům Prahy 8 chvíle strávené v Thomayerových sadech a okolí.

-hš-

## Zasněžené chodníky z pohledu právníka



Pokud majitel domu neuklidí sníh nebo led ze svého chodníku, riskuje. Musí totiž počítat s tím, že odpovídá za všechny škody, ke kterým v důsledku nedostatečně uklizeného chodníku dojde. Osmičce to řekl pražský advokát JUDr. Aleš Gotmanov.

„Podle paragrafu 27 zákona o pozemních komunikacích odpovídá za škody, jejichž příčinou byla závada ve schůdnosti místní komunikace, vlastník nemovitosti, která v zastavěném území obce hraničí se silnicí nebo místní komunikací. Mimo zastavěné území obce odpovídá za škody vlastník komunikace,“ upřesňuje Gotmanov.

Někteří majitelé domů si myslí, že musí své chodníky uklízet pouze přes den a v noci že mohou klidně spát. To ale není pravda. Chodník musí být podle právních předpisů schůdný neustále, tedy 24 hodin denně, a to i o víkendech nebo o svátcích. Jedinou výjimkou jsou situace, kdy odpovědná osoba prokáže, že objektivně nebylo v jejich možnostech sníh a led z chodníku odstranit nebo posypat.

To, že za případnou škodu (například na zdraví) může právě nedostatečně uklizený chodník, ovšem musí prokázat poškozený. Tedy ten, kdo případný úraz utrpí.

A jak tedy postupovat, pokud se například na neposypaném chodníku zraníte? Od počátku byste měli myslet na to, že budete muset prokázat, že za vaše zranění může právě neuklizený chodník. „Užitečné budou především svědecké výpovědi, eventuálně fotodokumentace stavu chodníku, a také lékařské zprávy. Vhodné je na místo přivolat hlídku Městské policie nebo Policie ČR a také zdravotnickou pohotovostní službu. Určitě je dobré podrobit se co nejdříve lékařské prohlídce, a to i v případě, kdy subjektivně nepocítujete zdravotní problémy. Některé poruchy zdraví vzniklé pádem se totiž mohou objevit až v určitém časovém odstupu, zvláště třeba v případě úderu do hlavy,“ doporučuje advokát Gotmanov. K tomu, abyste se domohli případné náhrady škody, musíte zjistit takzvanou odpovědnou osobu. Kdo je vlastním majitelem nemovitosti, ke které místní komunikace (chodník) přiléhá, případně kdo je majitelem samotné komunikace, zjistíte v katastru nemovitostí. Jak ale upozorňuje doktor Gotmanov, spory o náhradu škody bývají často obtížné a úměrně tomu dlouhé. Proto raději v případě sněhu a náledí dávejte takový pozor, abyste výše uvedené rady pokud možno nikdy nepotřebovali... -hš-



# Páté setkání tří značek

## u příležitosti křtu nového ročníku vína BEAUJOLAIS NOUVEAU pro rok 2006 na Libeňském záměčku

V. ročník setkání tří značek má stále stejný cíl, ale různou duchovní myšlenku. Cílem každého ročníku je degustace nového ročníku mladého vína značky BEAUJOLAIS a duchovní myšlenkou letošního ročníku bylo poděkování všem, kteří myslí za nás a na nás - všem, kteří pečují o seniory.

Večer se konal pod laskavým dohledem Miroslavy Němcové, 1. místopředsdkyně Poslanecké sněmovny Parlamentu ČR a byl odstartován slavnostním přípitkem společně s Hanou M. Kunešovou, autorkou a dramaturgyní celého večera.

Jak výše uvedeno, poděkování patřilo především zřizovateli ÚMČ Praha 8 a ředitelce Ošetřovatelského domu i Stacionáře pro seniory, který je jedním z nejlepších v České republice. Jmenovitě paní Věře Hrdinové - tč. zástupkyni starosty MČ

Praha 8 pro sociální a zdravotní oblast (ve funkci 3. volební období v řadě) a paní MUDr. Ivě Holmerové - ředitelce a primárce obou výše jmenovaných domů.

Akce se zúčastnili další čestní hosté a oficiální představitelé státní správy, vedoucí manažeři partnerských firem, obchodní partneři a další milí hosté z různých oblastí společenského života a businessu. Během celého večera, kterým provázal Petr Jančařík, měli hosté možnost zhlédnout módní přehlídku a obdivovat modely vybraných večerních toalet od módní návrhářky Heleny Kohoutové, které byly doplněny exkluzivními šperky firmy Moser a nádhernými granátovými náhrdelníky z dílny firmy Granát Turnov.

Kulturní část programu vyplnily svým pěveckým vystoupením, vyvolávajícím bouřící emoce v každém, kdo obě dámy slyší zpívat, Hana Křížková -

stálice naší populární hudby a slečna Dáša Zázvůrková - vycházející hvězda pěveckého nebe. Noblesu večera umocnily komorní skladby v podání členů Klarinetového kvarteta PKF.

Zlatým hřebem programu se stala taneční kreace dvou senierek - 95 leté dámy Růženy Křížkové (z Domova důchodců Šolínova) a 84 leté dámy

Jiřiny Kučerové (z DD Mirovická), které za doprovodu tanečního Mistra Petra Velety doslova emočně strhly celý sál. Jejich vystoupení ukázalo všem přítomným, že VĚK je jen ČÍSLO a na nás záleží, jak se svým životem naložíme.

Hana Marie Kunešová,  
foto: M. Mařatka



RNDr. Alena Palečková, senátorka ODS za Prahu 8.



MUDr. Iva Holmerová, ředitelka a primárka Ošetřovatelského domu.



Věra Hrdinová, tč. zástupkyně starosty MČ Praha 8.



Naše poděkování patří především paní Věře Hrdinové a Ivě Holmerové.



S chodítkem tančí 84 letá Jiřina Kučerová.



Kulturní část programu vyplnila svým pěveckým vystoupením Hana Křížková.



Tančí Mistr Mgr. Petr Veleta, na vozíčku sedí 94 letá Růžena Křížková - bývalá primabalerína ND.



Alena Palečková během přátelského setkání.

## Několik rad od hasičů Prahy 8 pro klidné svátky

V období Vánoc hoří nejčastěji odpady v popelnících či kontejnerech, saze nebo zazděné trámy v komínech. Kvůli zvýšené intenzitě činnosti v kuchyních při přípravách svátečních pokrmů se pak každý rok množí případy vznícení potravin při vaření. V roce 2005 zasahovali hasiči u 5 podobných případů, přičemž například na Štědrý den v roce 2004 zemřel v této souvislosti jeden obyvatel Prahy.

S vánočními svátky a koncem roku je neodmyslitelně spojeno používání svíček nebo prskavek. Loni hasiči ve dnech 24. - 26. 12. zaznamenali celkem 9 požárů od hořících svíček, při nichž v domácnostech hořely zejména adventní věnce, ubrusy nebo záclony. A například předloni přímo na Štědrý den způsobila převrácená hořící svíčka požár rodinného domku na Jihlavsku, který po sobě zanechal škodu za 600 tisíc korun.

Pamatujte, že hořící svíčka nebo prskavka je otevřený oheň a jako s takovým by se s ní mělo zacházet. Teplota plamene svíčky dosahuje teploty několika set stupňů Celsia, což bohatě stačí k zapálení předmětů v domácnosti, které neopatrně necháte v blízkosti svíčky. Naše domovy jsou dnes doslova přeplněny vysoce hořlavými materiály, jako jsou koberec, čalounění, záclony. Požáry v bytech se pak rychle šíří a mohou způsobit značné materiální škody, nehledě na ohrožení životů a zdraví.

Zapálenou svíčku nelze položit kamkoli a na cokoli. Svíčka by měla být umístěna na stabilní nehořlavé podložce bránící přímému kontaktu hořící svíčky s podkladem (např. chvojím adventního věnce). Svíčky umísťte v dostatečné vzdálenosti od hořlavých materiálů, rozhodně je nedávejte k oknům

do průvanu, blízko záclon, v těsné blízkosti sedaček či jiných textilií, ani na poličce nebo skříní, neboť oheň se rychle přenesou na nábytek a zařízení bytu.

Zapálené svíčky, ať již umístěné na vánočním stromku, adventních věncích nebo jinde, nesmíte nechat během jejich hoření bez dozoru. Zhasněte je vždy, když opouštíte domov nebo jdete spát. Pod stálou kontrolou by měla být i zapálená vonná aromalampa, u které hrozí vyhřeznutí hořlaviny přímo na podložku.

Dávejte pozor na děti, aby si bez dozoru nehrály se svíčkou nebo prskavkou.

Pamatujte, že svíčky na adventních věncích, které nejsou opatřeny nehořlavou podložkou bránící kontaktu s věncem, mohou sloužit jen jako dekorace a v žádném případě bychom je neměli zapalovat. Riziko, že nám pak věnec vzplane, je velké. Na trhu se již v minulosti objevily adventní věnce, které byly z hlediska vzniku požáru velice nebezpečné. Byly totiž vyrobeny ze suchých dřevěných pilin, na nichž byly bez jakýchkoliv podkladových misek přilepené svíčky.

Pamatujte, že každý prodáváný výrobek musí být opatřen návodem použití, kde se lze dozvědět, jak s předmětem bezpečně zacházet a jak ho správně používat.

Také svíčky, které použijeme na rozsvícení vánočního stromku, musí být opatřeny nehořlavou podložkou, která zachycuje žhavý vosk a brání přímému styku svíce s jehličím. Svíčky by měly být na stromku umístěny stabilně, aby se nepřekotily a aby se svými plamínky příliš neblížily jehličím. Vánoční stromek, na kterém hoří klasické svíčky, by měl být neustále pod dozorem.

Většina domácností však již dnes využívá spíše elektrické žárovkové svíčky, ale i u nich bychom měli dodržovat základní bezpečnostní pravidla. Tedy kupovat výrobky nejlépe v běžné prodejní síti, opatřené českým návodem použití a s příslušnými certifikáty. Hasiči evidují i případy, kdy kvůli elektrickému zkratu i elektrické svíčky zapálily stromek. Například vloni se vznítilo jehličí na stromku a následně stromek a vybavení bytu v jednom z panelových domů v Českých Budějovicích, přičemž tato nedbalost zavinila škodu za 800 000 Kč. Je však pravdou, že v současné době díky používání elektrických svíček požáry vánočních stromků během svátků již téměř vymizely. Zkušenosti ukazují, že k požárům vánočních stromků dochází paradoxně spíše v prvních dnech nového roku, kdy si například děti na stromku zapálí třeba prskavku nebo petardu a proschlé jehličí snadno chytne, popř. po jejím dohoření spadnou žhavé části na koberec či jiný kus nábytku a dojde k požáru.

Výborným pomocníkem je při těchto bytových požárech univerzální hasičí a chladicí sprej, který v případě nutnosti udělá hasiče i z Vás. Požár uhasíte v zárodku, než se stačí rozšířit a napáchat větší škody. Sprej je tak vhodný zejména pro motoristy, kutily, svářeče, pro práce v dílně, na chalupě, v garáži, v kuchyni či v kanceláři. Unikátní technologie této látky umožní během několika vteřin uhasit začínající požár pevných látek a hořlavých kapalin. Lze hasit všechny elektrické přístroje pod napětím do 1000 V, a to ze vzdálenosti 1 metru. Více informací najdete na [www.sanexfire.com](http://www.sanexfire.com).

Vánoce jsou také obdobím pečení a vaření. Nenechávejte bez dozoru otevřený plamen ply-



nového sporáku a dbejte zvýšené opatrnosti při vaření, aby nedocházelo ke vznícení připravovaných potravin.

Mnoho požárů v domácnostech v zimním období vzniká také kvůli neopatrnému zacházení s topidly a nedbalosti v péči o komíny. Užívejte výhradně pomociv pro dané topidlo určené, nezapalujte pomocí vysoce hořlavých látek (např. benzínu) a netopte např. odpady, plasty apod. Neumisťte do blízkosti topidel žádné hořlavé látky - žhavé částice odlétající z topidla mohou velice snadno zapálit dřevo či papír uskladněný v blízkosti kamen. Komíny si nechte pravidelně čistit a kontrolovat. Popel ukládejte na bezpečné místo.

Jiří Vítek - Člen jednotky CO MČ Praha 8

## PRAŽSKÁ BOTANICKÁ ZAHRADA



Nádvorní 134 • Praha 7 - Troja  
Telefon: 234 14 81 11  
E-mail: info@botanicka.cz

### Kalendář akcí PROSINEC - LEDEN 2007

do 27. 12. 2006

#### Staročeské Vánoce Na Slupi.

Botanická zahrada hl. města Prahy se podílí na tradiční akci.

do 21. 12. 2006

#### Výstava exotického ovoce.

Ve vstupní hale skleníku Fata Morgana. Denně mimo pondělí od 9.00 do 16.00 hodin.



*Paphiopedilum fairrieianum.*  
Expozice: Skleník Fata Morgana.

21. 12.

#### Cesty do Grónska.

Ing. Miroslav JAKEŠ.

4. 1.

#### Krajinou jihovýchodního Mexika.

Ing. Ondřej FOUS.

11. 1.

#### Za vínem do Chile.

Ing. Vladka BAHULOVÁ  
a Ing. Martin BERÁNEK.

18. 1.

#### Atlas.

Mgr. Milan SCHWEIGSTILL.

25. 1.

#### Island.

Martin KOLÁŘ a Iva ROHOŠOVÁ.

1. 2.

#### Turecko.

Ing. Josef SOUČEK.

**Cyklus přednášek  
s diapositivami v KD KRAKOV  
Těšínská 600, Praha 8 - Bohnice  
tel.: 283 09 04 27**

Přednášky se konají v malém sále vždy ve čtvrtek od 17.30 hodin. Zakoupenou vstupenku si můžete uschovat a v průběhu 3 měsíců navštívit tropický skleník Fata Morgana a venkovní expozice.



*Hedychium coronarium.*  
Expozice: Skleník Fata Morgana.

## DIVADLO ZA PLOTEM PL Bohnice

Ústavní 249, Praha 8 - Bohnice  
Tel./fax.: 284 01 65 15, 284 01 65 48  
E-mail: pavel@ifolk.cz, http://dzp.ifolk.cz

### LEDEN 2007

7. 1. NE 14.00 HOD.  
**BOHEMIACHOR**  
Celorepublikový smíšený pěvecký sbor, držitel stříbrné medaile ze světové sborové olympiády v Brémách v roce 2004, předvede repertoár od baroka až po současné skladatele. Sbormistři: Jan Staněk a Libor Sládek. Koncert se koná v kostele sv. Václava v areálu Psychiatrické léčebny Bohnice. Vstup volný.

### PŘIPRAVUJEME NA ÚNOR 2007

17. 2. SO 15.00 HOD.  
**FOLK JAM 2007**  
Folkový festival, v jehož rámci vystoupí Kámen úrazu, Nestiháme, Sekvoj, Martin Rous, My3.AVI, Šantré, Petr Rímský, Hromosvod a další.

# Toulky Prahou 8 INVALIDOVNA, SOKOLOVSKÁ 136, KARLÍN

Invalidovna je barokní objekt postavený pro vysloužilé a zmrzačené vojáky z prostředků nadace hraběte Petra Strozziho, diplomata a válečníka, který padl v bitvě v roce 1664. Vzorem pro nový objekt měl být velkolepý objekt Hôtel des Invalides v Paříži, postavený Ludvíkem XIV. Pražský arcibiskup, který spravoval Strozziho nadaci, zakoupil pro stavbu 70 ha pozemků od řádu křižovníků s červenou hvězdou za Poříčskou branou na Špitálsku. Základní půdorysná dispozice je od vídeňského architekta Josefa Emanuela Fischera z Erlachu, po jeho smrti projekt dopracoval a stavbu uskutečnil významný barokní architekt Kilián Ignác Dienzenhofer.

## 18. století

Základní kámen Invalidovny byl položen za osobní účasti císaře Karla VI. dne 15. srpna 1732. Původní projekt byl plánován pro 4000 invalidů s rodinami, správu ústavu a pomocný personál. Mělo se jednat o jakýsi uzavřený vojenský tábor s vlastním režimem a sociálním a ekonomickým zázemím. Prostředky nadace nestačily, a tak Dienzenhofer vystavěl pouze devětinu celkového zamýšleného projektu - v severovýchodním rohu objekt s jedním nádvořím, původní kostel nahradil dvoulodní kaplí sv. Kříže. Po smrti iniciátora celého podniku císaře Karla VI. v roce 1740 se stavba definitivně zastavuje.

Dvoupatrová budova Invalidovny měla vlastní správu a provozy. Byly zde obchody, kantýna, hasiči a kominík, lékárna, nemocnice se 138 lůžky, mlýn, jatky, pivovar, vinopalna, dvoutřídní škola pro děti invalidů i vlastní hřbitov. Byly zde i reprezentační místnosti, důstojnické kasino, čítárna, klubovna, salon, konaly se zde koncerty, různé slavnosti aj. Podle záznamu z r. 1854 zde žily 1404 osoby různých národností říše, z toho 17 důstojníků, 1115 vojáků, 138 žen a 134 dětí. V kapli sv. Kříže v přízemí hlavní budovy býval oltář zhotovený z vojenských pušek a nábojnic.

## 19. století

19. století přineslo první významné opravy a stavební zásahy. Nad všemi křídly byl vytýčen nový valbový krov, přičemž se výrazně snížila hřebene nové střechy negativně promítlo v dnešním obrysu stavby. Necitlivým zásahem bylo také zadržování původně otevřených arkád vnitřního dvora ve východním a jižním traktu. Nově byl vydlážděn dvůr a v parku před hlavním průčelím byly vysazeny kaštany. Současně byla upravována kaple, v interiérech byly položeny nové teracové dlažby.

Invalidovna byla v duchu zakladatelova přání spravována pražským arcibiskupem, v r. 1814 byl



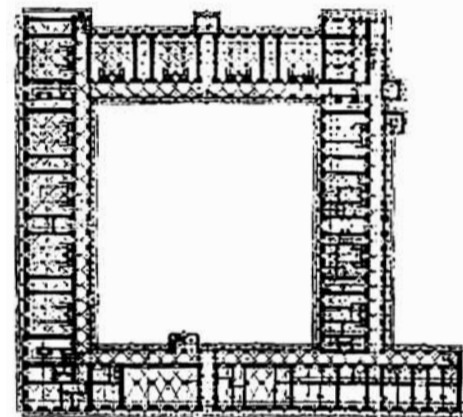
zřízen ústřední Všeobecný invalidní fond, čímž nadace formálně zanikla. V 80. letech byla Strozziho nadace opět obnovena a nastal rozmach. Kromě běžné údržby a dispozičních změn v interiéru se pozornost soustředila i na sochařskou výzdobu. Do štítu budovy na vchodem byly umístěny hodiny, které vytvořil známý pražský vynálezce mechanik Josef Božek. V nikách vestibulu našly místo modely plastik generálů Matyáše z Gallasu a Friedricha Bianchiho od Tomáše Seidana. V barokně založeném parku před hlavním průčelím byl v ose vztýčen pomník ženistům, kteří položili své životy při záchraně civilního obyvatelstva za povodně r. 1890. Od r. 1898 je přímo před objektem postavena socha mecenáše Petra hraběte Strozziho z bílého tyrolského mramoru od Mořice Černila.

Tím, že byla Invalidovna postavena oproti původnímu projektu menší, zůstalo na východě volné prostranství, kde se konaly různé přehlídky a slavnosti. Nejvýznamnější byla patrně v r. 1836 slavnost u příležitosti korunovace císaře Ferdinanda V. a jeho choti Marie Anny. Po skončení hlavního korunovačního průvodu se zde konala lidová veselice s pouťovými atrakcemi a krámy. Bylo zde také první pražské dostihové závodiště. První dostih se běžel v r. 1839. V roce 1883 se na Invalidovně konaly první závody velopedistů.

## 20. století

V návaznosti na instalaci nového vodovodního řadu v letech 1900-1901 byla na nádvoří osazena empírová kašna přenesená z nároží Vodického a Jungmannovy ulice. Po I. světové válce převzala od Strozziho nadace péči o invalidy Československá republika. Jelikož se počet obyvatel Invalidovny

stále snižoval, byla sem v roce 1919 přestěhována část sbírek Vojenského muzea. Po roce 1920 byla podle projektu dr. Josefa Vejrycha a arch. Viktora Beneše celá budova postupně opravována a v interiérech modernizována. Při severním dvorním traktu směrem do dvora bylo velmi necitlivě přistavěno nové mohutné schodiště se zdviží. V roce 1925 byly Vojenskému muzeu přiděleny další prostory v přízemí jižního traktu, později byly rozlehlejší prostory využity jako sklady a depozita. V 30. letech B. Přeučil zrestauroval Strozziho bystu, na opravě památníku ženistů se podílel Franta Úprka. V objektu našly přístřeší sbírky Českého technického muzea a po II. světové válce sídlo Vojenského historického



archivu, byl zde i depozitář architektury Národního technického muzea.

## 21. století

V roce 2002 byla Invalidovna postižena povodní, která způsobila škody za desítky milionů korun. Od té doby chátrá. Podle tiskového odboru Ministerstva obrany bylo do budovy dosud investováno zhruba 20 mil. korun. Na rok 2007 se plánuje opět určitá oprava vnějšího vzhledu, na generální opravu však v tuto chvíli nejsou peníze. V roce 2008 by se měl archiv přestěhovat. Objekt bude nabídnut nejdříve jiným státním organizacím, pokud žádná z nich neprojeví zájem, bude vypsáno výběrové řízení na koupi.

V Invalidovně je umístěno na 20 km polic plných knih a vojenských dokumentů. Ty, spolu s velkým nádvořím se stoletými platany a interiérovým řešením s dlouhými křížovými chodbami, využili i filmaři - točily se zde scény z Amadea, Dráculy či Hellboye.

**Místo:** Sokolovská 136, Karlín. **Doprava:** tramvajová zastávka *Urxova* nebo *Invalidovna* (tram. č. 8, 24) nebo stanice metra *B Invalidovna*.

-hš-, zdroj: [www.praha8.cz](http://www.praha8.cz), [www.pis.cz](http://www.pis.cz)



## Chcete mě?

Přinášíme Vám nabídku nalezených a opuštěných psů, kteří skončili v městském útulku v Troji (V Zámčích 56, tel.: 283 01 17 11, 233 55 42 42). Nyní se můžete seznámit se psy, kteří v útulku čekají na skutečný domov - možná právě u vás?



evidenční číslo	2255/2006
plemeno	německý ovčák
popis	pes, 5/1997
srst	černá se znaky, standard
velikost	standard
nalezen	24. 11. 2006, P-9, Střížkov



evidenční číslo	2256/2006
plemeno	kříženec
popis	pes, 14. 4. 1997
srst	hnědá + šedá, hrubá
velikost	menší
nalezen	24. 11. 2006, P-9, Střížkov



evidenční číslo	2233/2006
plemeno	kříženec jezevčíka
popis	fena, 9 měsíců
srst	černá s pálením, hladká
velikost	malý
nalezen	21. 11. 2006, Praha Prosek



evidenční číslo	2213/2006
plemeno	kříženec pitbulteriéra
popis	pes, 1,5 roku
srst	žíhaná hnědá, kratší
velikost	střední
nalezen	18. 11. 2006, P-9, Vysočany

# Architektura 21. století

## Bydlení Mazanka vyhrálo kategorii rezidenčních projektů soutěže Nejlepší z realit 2006

V polovině listopadu byly vyhlášeny výsledky soutěže Nejlepší z realit 2006 - Best of Realty 2006. V kategorii rezidenčních projektů si vítěznou cenu odneslo Bydlení Mazanka v ulici Nad Okrouhlíkem v Praze 8. Bydlení Mazanka, kde je 171 bytů, si ocenění podle devítičlenné odborné poroty zasloužilo díky maximálnímu využití potenciálu lokality, vysoké kvalitě projektu, estetické atraktivitě a komerčnímu úspěchu.

O cenu v letošním 8. ročníku usilovalo 33 projektů ve čtyřech kategoriích (nová administrativní centra, rezidenční projekty, obchodní centra a hotely - letos nebyla obsazena kategorie rekonstruované kancelářské objekty). Rozhodujícími kritérii při posuzování kvality přihlášených projektů byly výběr lokality, urbanistické a architektonické řešení, kvalita provedení a zejména úspěšnost na reálném trhu. O nominaci na ocenění titulem Nejlepší z realit 2006 se mohly ucházet stavby dokončené v České republice po 1. lednu 2005.

Odbornou porotu tvořili zástupci Asociace pro rozvoj trhu nemovitostí, Obce architektů, Asociace hotelů a restaurací, dále zástupci bank, agentur pro výzkum

trhu, developerů a realitních makléřů. Záštitu nad letošním ročníkem převzal ministr pro místní rozvoj Petr Gandalovič. -hš-, foto: Crest Communications

Autor: Ing. arch. Petr Bouřil, architektonický atelier ABM architekti s. r. o. Investor: společnost Finep Mazanka, s. r. o.



## Rezidence Kollárova v Karlíně sbírá ocenění

V září byly vyhlášeny výsledky soutěže Stavba roku 2006, kterou organizuje Nadace ABF, Svaz podnikatelů ve stavebnictví, ministerstvo průmyslu a obchodu a časopis Stavitel. Do soutěže bylo přihlášeno celkem 44 realizací, které byly dokončeny a uvedeny do provozu nebo zkolaudovány v období od června předcházejícího roku do května 2006. Kromě hlavních cen byly předány i ceny speciální. Jednu z nich, Cenu Primátora hl. m. Prahy, získala stavba z Prahy 8 - Rezidence Kollárova, a to za příkladnou rekonstrukci klasicistního domu se zřetel k výrazně soudobému charakteru nové dvorní dostavby.

Rezidence Kollárova zabodovala již v květnu tohoto roku na prestižní soutěži Grand Prix 2006 Obce architektů. Zde získala Cenu ministra za místní rozvoj. Rezidence uspěla i v soutěži Nejlepší z realit 2006, jejíž výsledky byly vyhlášeny v polovině listopadu. V kategorii rezidenčních projektů obsadila třetí místo. Ocenění získala také na soutěžní přehlídce Nový domov 2006, vyhlašované Ministerstvem pro místní rozvoj ve spolupráci s Českou komorou architektů. Zde získala první cenu v kategorii Novostavba bytového domu.

-hš-, foto: Crest Communications

Autoři: Oldřich Hájek, Tomáš Pavlík, Laco Fescu, Jaroslav Šafer a Petra Čížková. Spolupráce: Olga Rosová. Investor: Real Estate Karlín Palác a. s.

V září byly vyhlášeny výsledky soutěže Stavba roku 2006, kterou organizuje Nadace ABF, Svaz podnikatelů ve stavebnictví, ministerstvo průmyslu a obchodu a časopis Stavitel. Do soutěže bylo přihlášeno celkem 44 realizací, které byly dokončeny a uvedeny do provozu nebo zkolaudovány v období od června předcházejícího roku do května 2006. Kromě hlavních cen byly předány i ceny speciální. Jednu z nich, Cenu Primátora hl. m. Prahy, získala stavba z Prahy 8 - Rezidence Kollárova, a to za příkladnou rekonstrukci klasicistního domu se zřetel k výrazně soudobému charakteru nové dvorní dostavby.

Rezidence Kollárova zabodovala již v květnu tohoto roku na prestižní soutěži Grand Prix 2006 Obce architektů. Zde získala Cenu ministra za místní rozvoj. Rezidence uspěla i v soutěži Nejlepší z realit 2006, jejíž výsledky byly vyhlášeny v polovině listopadu. V kategorii rezidenčních projektů obsadila třetí místo. Ocenění získala také na soutěžní přehlídce Nový domov 2006, vyhlašované Ministerstvem pro místní rozvoj ve spolupráci s Českou komorou architektů. Zde získala první cenu v kategorii Novostavba bytového domu.

-hš-, foto: Crest Communications

Autoři: Oldřich Hájek, Tomáš Pavlík, Laco Fescu, Jaroslav Šafer a Petra Čížková. Spolupráce: Olga Rosová. Investor: Real Estate Karlín Palác a. s.

Investor: Real Estate Karlín Palác a. s.

Investor: Real Estate Karlín Palác a. s.

Investor: Real Estate Karlín Palác a. s.

Investor: Real Estate Karlín Palác a. s.

Investor: Real Estate Karlín Palác a. s.

Investor: Real Estate Karlín Palác a. s.

Investor: Real Estate Karlín Palác a. s.

Investor: Real Estate Karlín Palác a. s.

Investor: Real Estate Karlín Palác a. s.

Investor: Real Estate Karlín Palác a. s.

Investor: Real Estate Karlín Palác a. s.

Investor: Real Estate Karlín Palác a. s.

Investor: Real Estate Karlín Palác a. s.

Investor: Real Estate Karlín Palác a. s.

Investor: Real Estate Karlín Palác a. s.

Investor: Real Estate Karlín Palác a. s.

Investor: Real Estate Karlín Palác a. s.

Investor: Real Estate Karlín Palác a. s.

Investor: Real Estate Karlín Palác a. s.

Investor: Real Estate Karlín Palác a. s.

Investor: Real Estate Karlín Palác a. s.

Investor: Real Estate Karlín Palác a. s.

Investor: Real Estate Karlín Palác a. s.

Investor: Real Estate Karlín Palác a. s.

Investor: Real Estate Karlín Palác a. s.

Investor: Real Estate Karlín Palác a. s.

Investor: Real Estate Karlín Palác a. s.

Investor: Real Estate Karlín Palác a. s.

Investor: Real Estate Karlín Palác a. s.

Investor: Real Estate Karlín Palác a. s.

Investor: Real Estate Karlín Palác a. s.

Investor: Real Estate Karlín Palác a. s.

Investor: Real Estate Karlín Palác a. s.

Investor: Real Estate Karlín Palác a. s.

Investor: Real Estate Karlín Palác a. s.

Investor: Real Estate Karlín Palác a. s.

Investor: Real Estate Karlín Palác a. s.

Investor: Real Estate Karlín Palác a. s.

Investor: Real Estate Karlín Palác a. s.

Investor: Real Estate Karlín Palác a. s.

Investor: Real Estate Karlín Palác a. s.

Investor: Real Estate Karlín Palác a. s.

Investor: Real Estate Karlín Palác a. s.

Investor: Real Estate Karlín Palác a. s.

Investor: Real Estate Karlín Palác a. s.

Investor: Real Estate Karlín Palác a. s.

Investor: Real Estate Karlín Palác a. s.

Investor: Real Estate Karlín Palác a. s.

Investor: Real Estate Karlín Palác a. s.

Investor: Real Estate Karlín Palác a. s.

Investor: Real Estate Karlín Palác a. s.

Investor: Real Estate Karlín Palác a. s.

Investor: Real Estate Karlín Palác a. s.

Investor: Real Estate Karlín Palác a. s.

Investor: Real Estate Karlín Palác a. s.

Investor: Real Estate Karlín Palác a. s.

Investor: Real Estate Karlín Palác a. s.

Investor: Real Estate Karlín Palác a. s.

Investor: Real Estate Karlín Palác a. s.

Investor: Real Estate Karlín Palác a. s.

Investor: Real Estate Karlín Palác a. s.

Investor: Real Estate Karlín Palác a. s.

Investor: Real Estate Karlín Palác a. s.

## Ošacení pro rodinou opuštěné pacienty PL Bohnice pomohla zajistit ČOI

Někteří pacienti v PL Bohnice, a není jich zanedbatelný počet, mnohdy nemají co na sebe. A tak nejen nízká úroveň ubytovacích podmínek pro pacienty, nedostatek investičních prostředků na rekonstrukci pavilonů trápí psychiatrické léčebny. Není ojedinelé, že v léčebnách dlouhodobě pobývají pacienti, jejichž rodinní příslušníci o ně přestali mít zájem, nebo kteří žádné příbuzné již nemají, nikdo je nenavštěvuje a nestará se o to, zda mají dostatečné ošacení a obutí či jiné základní osobní potřeby.

Tito pacienti jen neleží v posteli. Mohou chodit na procházky do parku, ale pokud se léčebna sama nepostará o to, aby dostali oblečení a boty adekvátní počasí a roční době, ven z pavilonu nemohou. Sociální pracovníci PL Bohnice, jejichž služby pacientům a jejich rodinným příslušníkům jsou na úrovni sociálních odborů, se snaží získat pro pacienty, jichž by se to mohlo týkat, místo v ústavu sociální péče, nebo v domově důchodců. Avšak to je téměř beznadějně. Sociální pracovníci neváhají postarat se i o to, co nechtěla či „zapomněla“ zajistit rodina pacienta či opatrovník. Také ostatní zaměstnanci léčebny doposud pomáhali řešit tento problém sbírkami obnošeného šatstva zaměstnanců a jejich rodinných příslušníků. Vedení Psychiatrické léčebny Bohnice se nedávno podařilo zorganizovat větší dodávku oblečení pro rodinou opuštěné pacienty. Poskytne je Česká obchodní inspekce ze zdrojů zabavených textilií na tržištích nelegálně vydaných za značkové zboží. Potřebným pacientům bude vydáno po odstranění falešných obchodních značek. Kontakt: Dagmar Žaludová, e-mail: dagmar.zaludova@plbohnice.cz, tel.: 284 01 61 01, 604 42 34 95.



-dž-

## Ohroženým dětem pomáhá Nadace Naše dítě

V areálu bohnické léčebny v Praze 8 sídlí již 14. rok jedna z nejznámějších nadací v České republice. Založila ji v roce 1993 paní Zuzana Baudyšová, nese název Nadace Naše dítě a pomáhá ohroženým dětem v jejich těžkých životních situacích.

Prostředníky její pomoci dětem se stala nejprve telefonní sluchátka a odborníci, kteří začali dětem naslouchat na Lince bezpečí, Rodičovské lince, Lince vzkaz domů a odpovídat dětem, které se ocitly v krizi. Ukázalo se, že tato pomoc má obrovský význam. Linka bezpečí 800 155 555 se stala důvěrníkem dětí, za 12 let zaznamenala přes 7 milionů volání a pomohla řešit tisíce případů týraných a zneužívaných dětí.

„Nyní jsou tyto linky samostatné, jejich chod zajišťuje od roku 2004 Sdružení Linka bezpečí a my Lince pomáháme finančně. Za uplynulá dva roky jsme jí poskytli přes 8 milionů korun a zároveň jsme se pustili do další přímé pomoci ohroženým dětem,“ říká Ing. Zuzana Baudyšová, ředitelka Nadace Naše dítě a spoluzakladatelka Linky bezpečí.

### Lepší svět ohroženým dětem

Od roku 2004, po osamostatnění Linky bezpečí, uvedla Nadace Naše dítě do života další nové projekty - jedním z nich je Skládačka, která skládá lepší svět pro ohrožené děti. Skládačka pomáhá například postiženým dětem, aby s pomocí rodičů, asistentů, speciálních přístrojů a metod rozvíjely své dovednosti a základní životní a hygienické návyky. Dětem z dětských domovů, náhradních a sociálně slabých rodin pomáhá Skládačka rozvíjet schopnosti, talent a připravit se na samostatný život. Skládačka finančně podporuje také speciální programy, které umožňují týraným a zneužívaným dětem lépe zvládat těžká životní

traumata a ztrátu dětství a v neposlední řadě pomáhá řešit také individuální případy, například asistenční pomoc.

### Stop násilí na dětech!

Jak potvrzují statistické údaje, počet zaznamenaných případů tělesného týrání dětí se během posledních deseti let zvýšil v České republice čtyřnásobně, počet psychicky týraných dětí narostl dokonce dvanáctkrát. Počet případů sexuálně zneužívaných dětí je dvojnásobný oproti roku 1995. Celkem je u nás odhadováno nejméně 7 500 případů, kdy došlo nejen k typickému tělesnému nebo psychickému týrání a sexuálnímu zneužívání, ale i k dalším formám násilí, kdy jsou děti zanedbávány, svědky domácího násilí nebo obětmi porozvodových sporů mezi rodiči apod. „Nadace Naše dítě proto zahájila v roce 2005 kampaň nazvanou Stop násilí na dětech!, kterou chceme oslovit každého, kdo se setká s případem, kdy je dítěti ubližováno, aby splnil svou občanskou povinnost a obrátil se na policejní linku 158. Věříme, že s pomocí veřejnosti a státních institucí se nám podaří změnit osudy týraných a zneužívaných dětí,“ říká Ing. Zuzana Baudyšová.

„Nadace Naše dítě proto zahájila v roce 2005 kampaň nazvanou Stop násilí na dětech!, kterou chceme oslovit každého, kdo se setká s případem, kdy je dítěti ubližováno, aby splnil svou občanskou povinnost a obrátil se na policejní linku 158. Věříme, že s pomocí veřejnosti a státních institucí se nám podaří změnit osudy týraných a zneužívaných dětí,“ říká Ing. Zuzana Baudyšová.

### Bezpečný internet dětem

Nadace začala upozorňovat i na to, aby

česká legislativa výrazněji postihovala internetovou kriminalitu, jakou je nabídka dětské prostituce, sdružování pedofilních zájmů, šíření dětské pornografie a obchodování s dětmi. „Internet není jen zdrojem informací, ale přináší dětem i jistá nebezpečí. Je to novodobý problém, před kterým nemůžeme zavírat oči. Proto jsme do všech základních škol rozeslali Desatero bezpečného chování na internetu a chceme v projektu Bezpečný internet dětem pokračovat. Cílem Nadace Naše dítě je zahájit provoz první české internetové horké linky, která bude ve spolupráci s veřejností, policií, médií a provozovateli internetových služeb čelit šíření dětské pornografie internetem. Tyto „Internet Hotlines“ již působí ve více než 20 zemích světa. S podporou grantu Evropské komise zahájíme činnost první české Internetové horké linky počátkem roku 2007,“ přibližuje nejnovější aktivitu Ing. Eva Sovová, vedoucí Internet Hotline Nadace Naše dítě.

### Linka právní pomoci

Další aktivitou nadace je rovněž Linka právní pomoci 777 800 002, na které poskytují zkušení advokáti každou středu od 14 do 18 hodin telefonické právní rady týkající se dítěte.

„Linka funguje již rok a za tu dobu pomohla řešit přes 400 případů. Odborníci Linky právní pomoci volajícím

radí, jaké jsou možnosti řešení jejich problému týkajícího se rodiny a dítěte, kam se obrátit, či jak se zachovat v dané situaci. Rady jsou bezplatné, volající platí jen cenu hovoru,“ vysvětluje právnička nadace a vedoucí Linky právní pomoci Mgr. Monika Šimůnková.

### Zlaté srdce

Již druhý rok nadace oceňuje rovněž nejlepší ochránce dětí prestižní cenou Zlaté srdce zasvěcenou dílu psychologa Prof. Zdeňka Matějčka. Záštitu nad 2. ročníkem soutěže převzal pražský primátor MUDr. Pavel Bém. „Řada osobností pomáhá dětem bez ohledu na čas a peníze. Jsou to například lidé působící v dětských stacionářích, azylových domech, dětských domovech, sociální pracovníci vykonávající terénní práci v sociálně slabých rodinách s dětmi a řada dalších ochránců dětí, kteří uvedli do života nejrůznější projekty na pomoc ohroženým dětem. Cenou Zlaté srdce chceme na tyto skutečné celebrity upozornit a zároveň jim poděkovat za pomoc dětem. Pokud občan z Prahy 8 ve svém okolí takové ochránce dětí zná, nominace nám mohou zaslat e-mailem nebo poštou až do 15. února 2007,“



upozorňuje ředitelka Nadace Naše dítě Ing. Zuzana Baudyšová.

Další informace o aktivitách Nadace Naše dítě můžete získat na webových stránkách: [www.nasedite.cz](http://www.nasedite.cz).

Podpořit aktivitu Nadace Naše dítě na pomoc týraným, zneužívaným, zanedbávaným, handicapovaným a opuštěným dětem můžete formou dárcovské SMS ve znění DMS NASEDITE na číslo 87777.

Eva Sovová, Nadace Naše dítě tel.: 602 47 41 46, [e.sovova@nasedite.cz](mailto:e.sovova@nasedite.cz)

### Počty týraných a sexuálně zneužívaných dětí v ČR

Rok	Počet týraných dětí (psychické a tělesné týrání)	Počet sexuálně zneužívaných dětí	Celkem
2000	743	614	1357
2001	884	522	1406
2002	698	537	1235
2003	950	665	1615
2004	1028	698	1726
2005	1319	664	1983
Celkem	5622	3700	9322

Zdroj: zpracováno ze statistických údajů MPSV



# Hokejbalistům SK Spectrum Praga se daří!

Hokejbalové soutěže vstupují do druhé poloviny základní části. Před zimní přestávkou, která trvá od poloviny prosince do konce února, zbývá odehrát již pouze několik předehrávek. A jak si vedou jednotlivé týmy SK Spectrum Praga ve svých soutěžích?

Muži, hrající 2. národní ligu - skupinu střed, se utkávají s nejlepšími celky středočeského regionu. Soutěž má třináct týmů a vítěz má právo kvalifikace o Českou národní hokejbalovou ligu, což je druhá nejvyšší soutěž v České republice. Letošní úvodní zápasy se mimořádně



Spectrum vs Libušín.

ne vydařily. Nejprve na horké kladenské půdě vyválčilo Spectrum cenné vítězství 2:0 s loňským finalistou Jungle Fever. Tato výhra tým nabudila a až do sedmého kola nepoznal hořkost porážky. Dokázal mimo jiné uštědřit dva vysoké debakly pražským nováčkům v soutěži. První prohra přišla s jedním z favoritů soutěže, celkem Nového Strašecí. Na domácím hřišti v Čimicích byl k vidění dramatický zápas. Nejprve Středočeši během dvaceti minut získali hrozivý náskok 1:6, naši hráči se však nevzdali a během druhé a třetí třetiny dokázali snížit na 5:6. Obrát zápasu se ale nekonal, hosté i s pomocí štěstí ubránili výsledek a čimická tvrz

byla letos poprvé a doufejme naposledy dobytá.

Další utkání se hrálo na horké půdě v Rakovníku a jakoby předznamenalo budoucí obtíže. Vyvážčený bod za remízu 1:1 a prohru na samostatné nájezdy nebyl to, pro co si hráči Spectra přijeli. K tomu se však začala v celém průběhu podzimní části přidávat zranění opor týmu a současný stav marodky se zastavil na čísle šest, což je plná třetina všech hráčů základního kádru. Zbytek celku se však dokázal zkonsolidovat a vyprovodil ze hřiště tři následující protivníky. Nejprve si v malém derby poradil s rezervou

věřitelně vyrovnané, pak Spectrum zaujímá v tuto chvíli čtvrté místo s tříbodovým odstupem na první celek, kladenský Jungle Fever.

Dalším týmem, který se účastní své soutěže, Mistrovství ČR, pouze pod hlavičkou Spectra, jsou starší žáci. Systém soutěže je ale v žákovských kategoriích odlišný od ostatních. Kluby se nejprve čtyřkolově utkávají s regionálními soupeři a podle umístění jsou nasazovány do semifinálových turnajů, které jsou celorepublikové. Z každého semifinále dva nejlepší postupují do finálového turnaje, který se hraje na pražské Palmovce na konci května. V minulosti se naši starší žáci vždy dokázali probít sítím až do finálových turnajů. Spectrum v této kategorii jasně vládne celým Středním Čechám a je s velkým náskokem na špičce tabulky.

V prvním dvojutkání dokázal deklarovat nováčka z Hostivaře s celkovým skóre 41:0. Silný kladenský KEB na jeho hřišti naši žáci dokázali porazit dvakrát 5:2. Jediné zaváhání pak přišlo následující víkend v Novém Strašecí. Nejprve domácí klub odnesl porážku v poměru 1:6, ale ve druhém zápase se obdivuhodně zvedl a žáci Spectra dokázali stáhnout náskok domácích až v závěru utkání (5:5) a bod navíc získali až v samostatných nájezdech.

Další těžké dvojutkání následovalo proti Rakovníku. Vítězství 5:2 a 2:0 však nenechalo nikoho na pochybách o tom, že naši hráči umějí hrát pod tlakem. Zápasy proti Vlašimi, Hokejce Praha a Bohemii Dáblice pak vyzněly jasně v náš prospěch a plný bodový zisk se očekával. Naproti tomu listopadové, tradičně vyhrocované derby, proti lužiskému KERT Parku přineslo zajímavé zápasy bohaté na gólové šance. Náš tým si však v obou případech připsal vítězství (4:1, 4:0) a i přes to, že zbývá dohrát ještě šest zápasů, zdá se, že bude přezimovat na špičce soutěže.

Na zcela opačném pólu se pohybuje celek mladšího dorostu. Naši hráči

proti Rakovníku. Vítězství 5:2 a 2:0 však nenechalo nikoho na pochybách o tom, že naši hráči umějí hrát pod tlakem. Zápasy proti Vlašimi, Hokejce Praha a Bohemii Dáblice pak vyzněly jasně v náš prospěch a plný bodový zisk se očekával. Naproti tomu listopadové, tradičně vyhrocované derby, proti lužiskému KERT Parku přineslo zajímavé zápasy bohaté na gólové šance. Náš tým si však v obou případech připsal vítězství (4:1, 4:0) a i přes to, že zbývá dohrát ještě šest zápasů, zdá se, že bude přezimovat na špičce soutěže.

Na zcela opačném pólu se pohybuje celek mladšího dorostu. Naši hráči

proti Rakovníku. Vítězství 5:2 a 2:0 však nenechalo nikoho na pochybách o tom, že naši hráči umějí hrát pod tlakem. Zápasy proti Vlašimi, Hokejce Praha a Bohemii Dáblice pak vyzněly jasně v náš prospěch a plný bodový zisk se očekával. Naproti tomu listopadové, tradičně vyhrocované derby, proti lužiskému KERT Parku přineslo zajímavé zápasy bohaté na gólové šance. Náš tým si však v obou případech připsal vítězství (4:1, 4:0) a i přes to, že zbývá dohrát ještě šest zápasů, zdá se, že bude přezimovat na špičce soutěže.

Na zcela opačném pólu se pohybuje celek mladšího dorostu. Naši hráči

proti Rakovníku. Vítězství 5:2 a 2:0 však nenechalo nikoho na pochybách o tom, že naši hráči umějí hrát pod tlakem. Zápasy proti Vlašimi, Hokejce Praha a Bohemii Dáblice pak vyzněly jasně v náš prospěch a plný bodový zisk se očekával. Naproti tomu listopadové, tradičně vyhrocované derby, proti lužiskému KERT Parku přineslo zajímavé zápasy bohaté na gólové šance. Náš tým si však v obou případech připsal vítězství (4:1, 4:0) a i přes to, že zbývá dohrát ještě šest zápasů, zdá se, že bude přezimovat na špičce soutěže.

a trenéři jsou na hostování v klubu SK Dáblivě Praha a pod jeho hlavičkou se účastní extraligy této kategorie. Vidina vyřazovacích bojů je však již notně vzdálena a tým se soustředí spíše na udržení v soutěži, jelikož drží desáté místo z dvanácti možných. Příčinou tohoto stavu je jistá nezkušenost, neboť většina hráčů přešla z loňské kategorie starších žáků. Svědčí o tom především sedm těsných porážek o jednu či dvě branky. Dorostenci však nezačali špatně. Hned z prvního utkání ve Vsetíně přivezli bod za bezbrankovou remízu. Poté však přišly dvě porážky s Letohradem (1:3) a Škodou Plzeň (1:4). Proti dalšímu plzeňskému celku, Liticím, přišla kýžená výhra, když Dáblivě svého soupeře přetlačili až ve třetí třetině a zaslouženě zvítězili 6:2. Následovaly další dvě porážky. Jedna těsná v Českých Budějovicích (1:3) a pak debakl na půdě lídra v Jihlavě (1:9).

Proti Mostu začalo svítat na lepší časy, dobrý výkon, remíza a bod navíc za vyhrané samostatné nájezdy. Bohužel, druhý den, proti beznadějně poslední Mladé Boleslavi zklamala koncovka, a tak si tři body odvezl překvapivě soupeř (1:2). Ještě hůře si Dáblivě vedli v Pardubicích, ale další debakl (3:7) je dostatečně motivoval k tomu, aby o den



Mladá Boleslav vs Spectrum.

Spectrum vs KEB Kladno.



později v Brně porazili domácí Bulldogs 2:0. Návrat do zajetých kolejí byl k vidění v zápase s KERT Parkem, kdy hráči nedokázali pokrýt útočníky soupeře a zaslouženě prohráli 1:6.

O našich dalších zbývajících zápasech v podzimní části Vás budeme samozřejmě informovat. Více informací ze světa hokejbalu a dění v našem klubu naleznete na [www.skspectrum.cz](http://www.skspectrum.cz). Zájemci o tento sport se pak mohou hlásit panu Petrovi Tomášovi na e-mailu: [petr.to-mas@oms.cz](mailto:petr.to-mas@oms.cz) nebo na telefonním čísle 603 43 92 93.

-rn-, foto: Radek Lampř

## ZŠ a MŠ Lyčkovovo náměstí má zrekonstruovanou zahradu



Chvilka po slavnostním přestřižení pásky, zleva doprava - zástupce školního parlamentu, tč. radní Martin Roubiček, ředitel školy Jan Korda a starosta MČ Praha 8 Josef Nosek.



Původní stav.

ní družiny, byla postavena pergola - takto vytvořený prostor bude možné využít i pro výuku pod širým nebem. V areálu, po provedení bouracích prací a odstranění všech nevhodných prvků, byla na části cest zhotovena mozaiková dlažba, zatravněn prostor, byly vysazeny půdokryvné rostliny, keře a několik stromů, osazeny byly nové zahradní lavičky a odpadkové koše, sportovní zařízení a nové schodiště do kotelny.

Městská část Praha 8 nechala zrevitalizovat školní zahradu Základní a mateřské školy na Lyčkově náměstí, která se skládá z hlavní zahrady při ulici Pernerova a dvou uzavřených předzahrad u Lyčkového náměstí. Zahradu byla opravena nákladem 6,24 milionu korun s tím, že 50% bylo hrazeno z fondu EU, 23% tvořily dotace Magistrátu hlavního města Prahy, necelých 22% putovalo ze státního rozpočtu a zbývajících 5% uhradila MČ Praha 8.



Školní parlament na zahradě.

Hlavní zahrada je rozdělena na dva funkční sektory - část zahrady, kterou užívá zejména základní škola, je uzpůsobena pro využití dětí školního věku. Mj. zde vznikla dvě hřiště s umělým povrchem, která budou přístupná veřejnosti. V druhé části, která přiléhá k objektu škol-

ní družiny, byla postavena pergola - takto vytvořený prostor bude možné využít i pro výuku pod širým nebem. V areálu, po provedení bouracích prací a odstranění všech nevhodných prvků, byla na části cest zhotovena mozaiková dlažba, zatravněn prostor, byly vysazeny půdokryvné rostliny, keře a několik stromů, osazeny byly nové zahradní lavičky a odpadkové koše, sportovní zařízení a nové schodiště do kotelny.

## Den nanečisto

Všechny budoucí prvňáčky zveme ve středu 17. ledna 2007 od 9.00 do 17.00 hodin (možno i déle) na DEN NANEČISTO, aby si vyzkoušeli, jaké to je být školákem. Během celého dopoledne se „budou učít“ různé předměty, podívají se do školní družiny, setkají se s letošními



mi prvňáčky a po dohodě s rodiči dostanou oběd i dopolední svačinu ve školní jídelně.

Rodiče mohou celé dopoledne strávit s nimi, prohlédnout si školu a zjistit od vedení školy všechny důležité informace. Účast rodičů však není nutná, protože o všechny budoucí prvňáčky bude postaráno v případě potřeby až do 17.00 hodin. Odpoledne jsou otevřeny dveře všem zájemcům, kteří nechtějí využít služby dopoledního zkušebního dne, ale chtějí se seznámit s koncepcí školy. Vedení školy je jim plně k dispozici, provede je školou a zodpoví všechny dotazy.

**Zápis do prvních tříd pro školní rok 2007/2008**  
**Středa a čtvrtek 24. a 25. ledna 2007 od 14.00 do 18.00 hodin.**

Co naše budoucí prvňáčky čeká?

- školní vzdělávací program ZŠ Lyčkovovo náměstí - SMYSLUPLNÁ ŠKOLA
- příjemná atmosféra školy tvořena spolužáky i učiteli (vedení nevyjímaje)
- menší třídní kolektivy
- odpolední kroužky, možnost strávit odpoledne v knihovně, učebně VT, dětské klubovně
- kromě tradičních předmětů bude součástí výuky již v první třídě povinná výuka anglického jazyka, práce s počítačem, dramatická výchova.

## ZŠ Burešova opět slaví

Závodnice z Fitness Centra Hanky Šulcové, které sídlí právě v ZŠ Burešova na Praze 8, mají opět důvod k oslavě. Po loňském veleúspěšném roce, kdy tento fitness tým složený z osmi děvčat vyhrál nejen Mistrovství Republiky, ale i Mistrovství Evropy a hlavně Mistrovství světa, připojily holky tento rok na své konto další tituly.

Po jarním Mistrovství Republiky, na kterém vyhrály pod názvem Dominator Fitness Center Hanky Šulcové, se zúčastnily i Mistrovství světa v nizozemském Rotterdamu a znovu suverénně dominovaly nad ostatními soutěžními týmy. Ve velké konkurenci, která ve světě aerobiku panuje, a které se zúčastnilo 17 států, se děvčata již po úvodním závodě vyhoupla na první příčku a už na ní setvala až do finále. Zásahu na tomto úspěchu má trenérka Hanka Šulcová, která s tímto týmem pracuje již pět let a umí je vyhecovat k těm nejlepším výkonům, skvělá choreografie Bary Šulcové a samozřejmě začnou ještě intenzivněji hledat sponzora, který by jim finančně pomohl s výjezdem na MS 2007, které se bude konat v Bělehradě.



a vynikající synchron celého týmu. A jaké mají děvčata plány do budoucna? Po krátkém zásluzném volnu začínou choreografii pro příští rok, v němž by rády již popáté obhájily titul Mistryň Republiky a samozřejmě začnou ještě intenzivněji hledat sponzora, který by jim finančně pomohl s výjezdem na MS 2007, které se bude konat v Bělehradě.



-hš-

# Jsme nejlepší v republice!

## Softballistky Joudrs slaví titul

Takovou radost ještě hřiště u školy v Dolákové ulici nezažilo. Byl právě Den české státnosti a místní softballistky z klubu Joudrs to konečně dokázaly. Staly se mistry republiky. Ve finále play-off české nejvyšší soutěže porazily Krč 3:0 na zápasy a pohár pro nejlepší tuzemský tým zvedly nad hlavu poprvé v klubové historii. Cesta na vrchol jim trvala pouhých dvanáct let.

„Já jsem nikdy nepochyboval, že to dokážeme, akorát jsem myslel, že titul

předtím trochu chyběly. Toužily vyhrát mnohem víc než my.“ Celým play-off prošly hráčky Joudrs bez jediné prohry. Nejprve v semifinále třikrát porazily Sabat Praha, poté si poradily s Krčí. První zápas finálové série byl vyrovnaný a o vítězství 2:1 Joudrs rozhodli až v nastavených směnech (softball se hraje na sedm celých směn, pokud je poté skóre vyrovnané, nastavují se další směny až do rozhod-

uplné přejely a asi to nechalo stopy na jejich psychice. Odpadly stejně jako my loni. Jasně viděly, že letos chceme mnohem víc než ony.“ Na třetí střetnutí se finále stěhovalo zpátky do Svobody parku, na domácí hřiště Joudrs, a pro diváky to bylo drama se šťastným koncem pro bohnické hráčky.

Joudrs hrály v zápase lépe, přesto po pěti směnech prohrávaly 2:1. Potom ale na pálku přišla Magdaléna Loudová a dlouhým odpalem do vnějšího pole poslala domů tři spoluhráčky pro tři body. Otrěsená Krč na razantní změnu ve skóre již nedokázala zareagovat a zápas prohrála 2:4. „Já jsem se hlavně modlila, aby ten odpal byl dost dlouhý, aby jej vnější polárky nechytlly ze vzduchu,“ líčí Loudová. Pak už mohly dívky oslavovat vytoužené vítězství. O to sladší, neboť softball dělají na amatérské úrovni. Věnovat se mu mohou až po práci nebo studiu.

Před 12 lety Joudrs začali jako kroužek nadšenců při Domě dětí a mládeže, pro příští rok si vybojovali právo startovat na Poháru mistrů evropských zemí, na turnaji, který je nejestřnější klubovou soutěží na kontinentě. „Chtěl bych tam předvést dobrou hru a uspět. I když to bude těžší než na Poháru vítězů. Na PMEZ ty týmy budou kvalitativně lepší, než jaké už známe z minulosti, ale rozdíl je v tom, že na Poháru vítězů jsou takové týmy tři. Teď jich proti nám bude šest nebo sedm,“ myslí si Kusý. „A samozřejmě, že chceme obhájit domácí titul,“ vypočetl ještě jeden cíl trenér Kusý.

-js-, foto: Daniel C. Tobola, Jana Vacíková



vyhrájeme už po čtyřech letech v lize. Nakonec jsme ji hráli sedm roků,“ řekl šťastný trenér a zakladatel oddílu Joudrs Tomáš Kusý. Přítom bohnické softballistky mohly ligu vyhrát již dvakrát. Do finále se dostaly každé v posledních třech letech, ale na vrchol se dopracovaly až letos. Předtím je dvakrát zastavila Krč. „Teď jsme ale už psychicky dozráli. Důležité taky bylo, že se nám hodně zvedlo sebevědomí,“ vrátil se Kusý k letnímu účinkování týmu na Poháru vítězů pohárů. Joudrs na turnaji, který je jakousi softballovou obdobou fotbalového Poháru UEFA (jezdí na něj druhé týmy z národních evropských soutěží, pozn. aut.), předváděly výborné výkony a skončily až ve finále po prohře 0:1 s pozdějším italským mistrem Fiorini Forli.

„Joudrs letos měli mnohem větší tah na vítězství,“ přisvědčuje kouč poražené Krče Gabriel Waage. „Ta generace hráček byla v ligoovém finále už pořádně a tak už měla dostatek zkušenosti, které jí

nutí, pozn. aut.). Druhé utkání se už od začátku vyvíjelo v režii Joudrs. Šňůrou pěti odpalů zaznamenali tři body hned v první směně a vítěz tak byl prakticky jasný. Magdaléna Loudová, vnější polárka Joudrs a hrdinka třetího finále, považuje tento okamžik za klíčový pro vývoj celé série. „V tomto zápase jsme je



## Zápis žáků do 1. ročníku základních škol Městské části Praha 8

**Zápis do 1. ročníku základního vzdělávání proběhne v souladu s § 36 odst. 4 zákona č. 561/2004 Sb., školský zákon, ve dnech 15. ledna až 15. února 2007.**

Pro školní rok 2007/2008 budou zapsáni do 1. ročníku žáci, kteří dovrší k 31. 8. 2007 šest let. Zákonný zástupce dítěte předloží svůj občanský průkaz a rodný list dítěte. Do spádové školy jsou přednostně přijímáni žáci s místem trvalého pobytu v příslušném školském obvodu viz [www.praha8.cz](http://www.praha8.cz) - odkaz Školství, Vyhláška HMP č. 28/2003. Zákonný zástupce dítěte může pro žáka zvolit jinou než spádovou školu. Důvodem nepřijetí dítěte do vybrané školy je především kapacita školy.

### ZŠ a MŠ, Praha 8, Lyčkově náměstí 6

**Den nanečisto**  
17. ledna 2007 od 9.00 - 17.00 hod.  
Zápis 24. a 25. ledna 2007 od 14.00 - 18.00 hod.



### ZŠ Molákova, Praha 8, Za Invalidovnou 3

**Dny otevřených dveří**  
9. a 15. ledna 2007 od 9.00 - 17.00 hod.  
Zápis 24. a 25. ledna 2007 od 14.00 - 17.00 hod.

### ZŠ, Praha 8, Palmovka 8

**Dny otevřených dveří**  
5. - 7. prosince 2007 od 8.00 - 17.00 hod.  
16. - 18. ledna 2007 od 8.00 - 17.00 hod.  
Zápis 23. a 24. ledna 2007 od 14.00 - 18.00 hod.

### ZŠ, Praha 8, Zenklova 52

**Den ukázek výuky pro budoucí prvňáčky**  
10. ledna 2007 od 8.00 - 10.45 hod.

### Konzultace pro rodiče budoucích prvňáčků

10. ledna 2007 od 17.00 hod.  
Zápis 7. a 8. února 2007 od 14.00 - 17.00 hod.

### ZŠ, Praha 8, Na Korábě 2

**Den otevřených dveří**  
14. prosince 2007 od 14.00 - 19.00 hod.  
Zápis 23. a 24. ledna 2007 od 14.00 - 18.00 hod.

### ZŠ a MŠ, Praha 8, U Školské zahrady 4

Zápis 7. února 2007 od 14.00 - 18.00



hod. Zápis 8. února 2007 od 14.00 - 17.00 hod.

### ZŠ a MŠ Na Slovance, Praha 8, Bedřichovská 1

**Den otevřených dveří**  
9. ledna 2007 od 9.00 - 17.00 hod.  
Zápis 6. února 2007 od 14.00 - 18.00 hod.  
Zápis 7. února 2007 od 14.00 - 17.00 hod.

### ZŠ, Praha 8, Burešova 14

**Týden otevřených dveří**  
15. - 18. ledna 2007 od 8.00 - 16.00 hod.  
Zápis 23. a 24. ledna 2007 od 14.00 - 18.00 hod.  
Zápis 25. ledna 2007 od 14.00 - 17.00 hod.

### ZŠ, Praha 8, Žernosecká 3

**Dny otevřených dveří**  
9. a 10. ledna 2007 od 8.00 - 12.00 hod.  
Zápis 6. a 7. února 2007 od 14.00 - 17.00 hod.

### ZŠ, Praha 8, Hovorčovická 11

**Den otevřených dveří**

## Mě softball na začátku vůbec nebavil, usmívá se hrdinka finálového zápasu Magdaléna Loudová...

Doběhla na třetí metu a radost si plácla s trenérem. Cesta softballistek Joudrs nemohla mít větší symboliku. O osudu třetího vítězného a tím rozhodujícího zápasu ve finálové sérii rozhodla svým odpalem hráčka, která v Joudrs působí téměř od samotného začátku. Magdaléna Loudová svým odpalem zařídila tři body a hráčky Krče už dál nedokázaly vzdorovat. Loudová tak dokázala přetavit obrovskou touhu všech hráček Joudrs v realitu. „Já se hlavně modlila, aby to bylo dost dlouhé, aby míč nechytl ze vzduchu,“ usmívá se devětatřicetiletá softballistka Joudrs a hráčka české reprezentace při vzpomínce na poslední finálové vítězství nad Krčí a první ligoový titul.



### Proč vás tohle napadlo?

Protože už jsme měly dva outy a kdyby míč chytl ze vzduchu, tak skončila směna a my bychom nedaly ani jeden bod. Když jsem pak doběhla na třetí metu, tak jsem byla hrozně šťastná, protože to jsem už věděla, že už to udržíme a vyhrájeme. Ty tři body je úplně položily.

### Jak jste se cítila, když spoluhráčky zahrály poslední out zápasu?

Už celou poslední směnu bylo úžasné slyšet diváky, kteří po každém outu a dokonce po každém striku neuvěřitelně jásali. Pak mě štválo, že musím z vnějšího pole běžet do toho radujícího se chumlu tak daleko (smích).

### Byl tento titul nejvyšší cíl, kterého jste v softballu dosáhla?

Spíš než titul se mi letos líbil celý rok. My jsme ze začátku sezóny nehrály moc dobře. Dělalý jsme moc chyb v poli, ale dokázaly jsme to zlomit. Moc se mi líbila už atmosféra na červencovém Poháru vítězů pohárů, kde jsme ve finále prohrály 0:1. Tam mi došlo, že se dokážeme vyhecovat a že dokážeme hrát opravdu dobře.



### Čím to bylo, že jste letos Krč tak jasně porazily? Předtím vás dvakrát ve finále ligy porazil právě tento soupeř...

Už loni jsme hrály dobře, ale problém byl v tom, že jsme v semifinále narazily na velice silnou Chemii. V těch zápasech jsme nechaly všechny síly a pak už jsme se nedokázaly proti Krči dostat do tempa. Teď jsme byly mnohem cílevědomější.

Věděly jsme, že letos to už prostě musí vyjít. Vývoji celé série pomohl, myslím, hodně druhý zápas, kde jsme Krč úplně přejely. Ony pak odpadly stejně jako my loni. My prostě chtěly víc.

### Když jste začínala hrát softball, čekala jste, že přijdou tak velké úspěchy?

To ne. Mě to na začátku ani nebavilo, neznala jsem ani pořádná pravidla. Skončila jsem s atletikou a myslela jsem, že už ani žádný sport dělat nebudu. Pak ale přišla spolužačka Petra Pravečková (chytáčka Joudrs, pozn. aut.) a přitáhla mě na trénink a mě to časem začalo bavit. No, a už tu hraji deset let.

### Kdy jste tedy softball začala brát vážněji?

Asi když jsme se dostali do první ligy. Když jsem dělala atletiku, tak mi vadilo, že jsem neviděla možnost, jak se posunout výš. To naopak v Joudrs funguje od začátku. Softball je sport, který, narozdíl od atletiky, není omezen talentem a záleží hlavně na tom, jak chce člověk makat. V softballu je tolik různých činností, které může hráč neustále zlepšovat. Pokud člověk chce, tak může jít opravdu nahoru.

### Kromě hraní v klubu také reprezentujete Českou republiku. Jak dlouho jste v národním týmu?

Od roku 2001. To se v Praze hrálo mistrovství Evropy. Když mně a ještě několika holkám náš trenér Tomáš Kusý oznámil, že nás vybrali do širší reprezentace, tak to bylo hrozně velké překvapení. Nikdo z nás to vůbec nečekal a mysleli jsme, že si z nás dělá legraci.

### Co vás vlastně u softballu drží. Neměla jste někdy chuť nechat už toho a zařadit se do jednoduššího všedního života?

Já mám ale jednoduchý život (smích). Ale pravda je, že jsem už s tím často chtěla praštit. Vždy, když jsem měla období, že jsem hodně makala, ale vůbec mi to nešlo. Teď mě to drží tři lidi, parta v Joudrs, a také fakt, že se člověk hýbá a něco pro své tělo dělá. A teď mě navíc u toho drží všechny ty úspěchy, které přišly.

### Jak jde skloubit vrcholový sport dělaný na amatérské úrovni s prací a životem vůbec?

Mně to docela jde. V práci jsou ke mně docela vstřícní. Veškerou dovolenou sice strávím na softballových akcích, ale šéf mi pak vždy pár dní přidá. Jsou holky, které to mají mnohem horší, náročnější. Pro mě je trénink spíš odpočinek od celodenního koukání na monitor. Je jasné, že někdy se mi trénovat vůbec nechce, ale když překonám nechuť, tak je to pak vždy dobré.

### Co vás nyní motivuje?

Já mám teď hlavně reprezentační cíle. Motivuje mě kvalifikace na Olympijské hry a potom mistrovství Evropy, které se bude hrát po kvalifikaci. Letos jsme hrály s Italkami přípravné zápasy a dokázaly jsme si, že je už můžeme porazit (Itálie je tradičně největším soupeřem Česka v ženském evropském softballu, pozn. aut.). Taky bych chtěla přivést dobrý výsledek z Poháru mistrů evropských zemí. Naše nadhazovačka, Jana Vacíková, se teď hrozně zlepšila a je opravdu výborná, tak uvidíme.

22. ledna 2007 od 8.00 - 17.00 hod.

Zápis 25. a 26. ledna 2007 od 14.00 - 18.00 hod.

### ZŠ, Praha 8, Na Šutce 28

**Den otevřených dveří**  
sobota 6. ledna 2007 od 9.00 - 12.00 - spojeno s novoročním turnajem Komety  
Zápis 22. ledna 2007 od 14.00 - 18.00 hod.  
Zápis 23. ledna 2007 od 14.00 - 17.00 hod.

### ZŠ a MŠ Ústavní, Praha 8, Hlívická 1

**Den otevřených dveří**  
8. ledna 2007 od 9.00 - 11.30 a od 14.00 - 17.00 hod.  
Zápis 7. února 2007 od 14.00 - 18.30 hod.

### ZŠ a MŠ, Praha 8, Doláková 1

**Den otevřených dveří**  
8. ledna 2007 od 9.00 - 17.00 hod.

Zápis 17. a 18. ledna 2007 od 14.00 - 18.00 hod.

### ZŠ a MŠ Mazurská, Praha 8, Svidnická 1a

**Dny otevřených dveří**  
7. a 8. února 2007 od 8.00 - 12.00 hod.  
Zápis 7. a 8. února 2007 od 14.00 - 17.00 hod.

### ZŠ, Praha 8, Glowackého 6

**Den otevřených dveří**  
22. ledna 2007 od 10.00 - 16.00 hod.  
Zápis 6. února 2007 od 14.00 - 18.00 hod.  
Zápis 7. února 2007 od 14.00 - 17.00 hod.

### ZŠ, Praha 8, Libčická 10

**Den otevřených dveří**  
24. ledna 2007 od 8.00 - 17.00 hod.  
Zápis 30. a 31. ledna 2007 od 14.00 - 17.00 hod.

Odbor školství ÚMČ Praha 8

## DIVADLO POD PALMOVKOU

Zenklova 34 • 180 36 Praha 8 Libeň  
tel./fax.: 283 01 11 19 • pokladna: 283 01 11 27  
[www.divadlopodpalmovkou.cz](http://www.divadlopodpalmovkou.cz)

### LEDEN 2007 VELKÁ SCÉNA

18. 12. PO 10.00 hod.  
**Ostře sledované vlaky.**  
B. Hrabal, V. Nývlt.
18. 12. PO 19.00 hod.  
**O myších a lidech.**  
J. Steinbeck.
20. 12. ST 19.00 hod.



**Ubohý vrah.**  
P. Kohout.

21. 12. ČT 19.00 hod.  
**Přes přísný zákaz dotýká se sněhu.**  
A. Procházka.
27. 12. ST 19.00 hod.  
**Ostře sledované vlaky.**  
B. Hrabal, V. Nývlt.
28. 12. ČT 19.00 hod.



**Edith a Marlene.**  
É. Pataki.

29. 12. PÁ 19.00 hod.  
**Ještě jednou, profesore.**  
A. Procházka.
30. 12. SO 16.00 hod.  
**Bouře.**  
W. Shakespeare.
31. 12. NE 16.00 hod.  
**Přes přísný zákaz dotýká se sněhu.**  
A. Procházka.
8. 1. PO 19.00 hod.  
**Bouře.**  
W. Shakespeare.
10. 1. ST 19.00 hod.



**Caligula.**  
A. Camus.

11. 1. ČT 19.00 hod.  
**Kean.**  
A. Dumas, J. P. Sartre.
12. 1. PÁ 19.00 hod.  
**Edith a Marlene.**  
É. Pataki.
15. 1. PO 19.00 hod.



**Kočka na rozpálené  
plechové střeše.**  
T. Williams.

16. 1. ÚT 19.00 hod.



**Ostře sledované vlaky.**  
B. Hrabal, V. Nývlt.

17. 1. ST 19.00 hod.  
**Ještě jednou, profesore.**  
A. Procházka.



Karlínské Spektrum DDM hl. m. Prahy

**Karlínské Spektrum**  
Karlínské náměstí 7, Praha 8 - Karlín  
Tel.: 222 33 38 88, fax.: 224 81 57 40  
<http://spektrum.ddmpraaha.cz>  
[www.lodenice-vltava.cz](http://www.lodenice-vltava.cz)  
[www.vysokalana.cz](http://www.vysokalana.cz)

### JARNÍ PRAZDNINY 2007 NA HORÁCH

Výuka a zdokonalování sjezdového lyžování, snowboardingu, hry na sněhu, každý večer program ve společenské místnosti, závody družstev i jednotlivců.

### KRKONOŠE - Penzion Toman.

U penzionu jsou dva lyžařské vleky, další možnosti lyžování na Pláních a Medvědině.

**Termín:** 11. 2. - 18. 2. 2007 a 18. 2. - 25. 2. 2007. **Cena:** 3 100 Kč (cena zahrnuje: ubytování, stravování - plná penze + pitný režim, dopravu vlastním autobusem, program, pojištění, zdravotní a pedagogický dozor). **Informace a přihlášky:** Jana Šimánková, tel.: 222 33 38 15, e-mail: [simanko-va@ddmpraaha.cz](mailto:simanko-va@ddmpraaha.cz).

### SLOVENSKO - Chata Plemenár.

Chata Plemenár se nachází přímo v lyžařském středisku Velká Rača na vrcholu sjezdovky Dedovka. Přístup k chatě zajišťuje 4 - sedačková lanová dráha. Ve středisku je 9 sjezdovek, které celkem měří 12,4 kilometru.

**Termín:** 17. 2. - 24. 2. 2007. **Cena:** 4 100 Kč (cena zahrnuje: ubytování, stravování - plná penze + pitný režim, dopravu, program, pojištění, zdravotní a pedagogický dozor). **Informace a přihlášky:** Marie Sypalová, tel.: 222 33 38 17, 608 93 67 78, e-mail: [sypalova@ddmpraaha.cz](mailto:sypalova@ddmpraaha.cz).

### POBYTY NA HORÁCH POŘADANÉ LODĚNÍ VLTAVA

**Jizerské hory - Nové Město pod Smrkem.**  
**Termín:** 19. 2. - 23. 2. 2007.

**Krušné hory - Jáchymov.**  
**Termín:** 17. 2. - 24. 2. 2007

**Jizerské hory - Skleňařice.**  
**Termín:** 17. 2. - 24. 2. 2007

Podrobné informace na [www.lodenice-vltava.cz](http://www.lodenice-vltava.cz).

### JEDNODENNÍ LYŽAŘSKÉ ZÁJEZDY PRO VŠECHNY VĚKOVÉ KATEGORIE

Pro sjezdaře i běžkaře do Jizerských hor, Krkonoš. Každou sobotu od ledna do března - dle sněhových podmínek. Vyjíždíme v 7.00 hod. od Domu dětí a mládeže, návrat k DDM mezi 18.00 - 19.00 hod. Pro děti 6 - 15 let zajištěn pedagogický dozor. Zájezd je nutné si rezervovat a předem zaplatit. **Informace a rezervace na tel.:** 222 33 38 17. **Cena zájezdu (doprava vlastním autobusem):** 180 Kč.

### PŘÍMĚSTSKÉ TÁBORY O JARNÍCH PRAZDNINÁCH

PO - PÁ 9.00 - 16.00 hodin.

**Termíny:** 2. 2. 2007 - pololetní prázdniny, 12. 2. - 16. 2. 2007 -

prázdniny pro Prahu 1 - 5, 19. 2. - 23. 2. 2007 - jarní prázdniny pro Prahu 6 - 10.

Celodenní programy pro děti s pedagogickým dozorem od 9.00 do 16.00 hod. **Informace a přihlášky na tel.:** 222 33 38 14.

## DŮM DĚTÍ A MLÁDEŽE PRAHA 8 PROSINEC 2006



### Na zahradě vyrostla pyramida

Lanová pyramida je od poloviny října nejen k vidění, ale také k prozkoumání na zahradě před budovou Domu dětí a mládeže v Krynické ul. Finanční prostředky poskytl Hlavní město Praha, které se podílí i na dalších sportovních prvcích.

Zahrada je přístupná veřejnosti s možností využívání všech prolézaček, šplhadel, skákadel apod. Pro návštěvníky platí zásada, že využívání všech sportovních i jiných zajímavostí je mimo organizovanou činnost na vlastní zodpovědnost.

### Nevíte, kam s dětmi o jarních prázdninách?

Zůstávají-li vaše děti v době jarních prázdnin v Praze a vy chcete mít o náplni jejich volného času přehled, můžete využít příměstského tábora Domu dětí a mládeže v Praze 8. Program spočívá v tom, že dítě přijde ráno do DDM, zařadí se do naplánované činnosti a odpoledne půjde domů.

Děti dostanou svačinu i nápoje, takže rodiče se nemusí obávat, že by jejich potomek strádal hladu. Jako vloni, i letos budou jednotlivé dny zaměřeny na konkrétní činnost, např.: pohybové pondělí, výtvarná středa, přírodovědný pátek. Více informací získáte u pracovníků DDM.

### Darujte lyžování na jarní prázdniny!

Svetry, čepice i rukavice mohou být pod vánočním stroměčkem doplněny o poukaz na hory v době jarních prázdnin. Ty letošní se pro Prahu 8 konají od 19. do 25. února.

S Domem dětí a mládeže v Kobylicích může Váš potomek vyjet od 17. do 24. 2. 2007 do Krkonoš za zimními radovánkami všeho druhu za cenu 3 100 Kč. Milovníci lyžování zase mohou navštívit středisko Gaflenz za 5 000 Kč. Přihlášky a informace je možné získat u Hany Králové, tel.: 233 55 37 90.

### Vedoucí otevřených klubů diskutovali nad porušováním pravidel

Ve druhé polovině listopadu se v Domě dětí a mládeže v Kobylicích sešli vedoucí otevřených klubů z několika pražských DDM. Cílem schůzky, navazující na předcházející konané pravidelně od letošního jara, se tentokrát stala výměna zkušeností z aplikací vnitřního řádu, jeho dodržováním klienty a event. postihy za porušení. Jak z diskuse vyplývalo, na konto návštěvníků klubů jdou především drobné krádeže, používání vulgárních slov, agresivita vůči ostatním a v mnoha případech i neochota dodržovat pravidla společenského chování v podobě zcela prostého pozdravení.

„S drobnými prohřešky si poradíme sami,“ informoval David Štafny, vedoucí klubu v DDM v Kobylicích a dodal: „Protože se u nás začaly množit krádeže, nejdříve drobných předmětů, ale zachytili jsme i zloděje klávesového syntetizátoru, navázali jsme spolupráci s Městskou policií, která k nám namátkově chodí na ohlédky.“ Na nutnosti postihovat porušování pravidel se shodli i ostatní účastníci schůzky, kteří potvrdili skutečnost, že negativní chování některých jedinců odráží jiné zájemce. Kluby jsou totiž otevřeny široké veřejnosti bez nutnosti zaregistrovat se k pravidelným návštěvám a povinnosti účastnit se různých akcí.

Otevřené kluby v současné době pracují při všech pražských domech dětí a mládeže. Většinou byly zprovozněny díky finanční podpoře Hlavního města Prahy. Nabízejí možnosti pro využití volného času od klidových činností, jakou jsou např. deskové hry, šachy, četba knih nebo časopisů, přes kulečník, fotbal, play station až po venkovní aktivity včetně adrenalinových horolezeckých stěn. Věk návštěvníků se pohybuje od šesti do přibližně 25 let. Vedoucí klubů se pravidelně scházejí od března letošního roku, pokaždé v jiném DDM. Tímto „štafetovým“ systémem se kromě jiného seznamují s prostředím klubů sousedních školských zařízení.

20. 12. 19.30 hod. **Kometa stoletá** / Vánoční koncert pro příznivce DDM. Vstupné 30 Kč.

**Provoz o vánočních prázdninách:** Budova v ul. Krynické je uzavřena. Přemýšlenská: Klub Na Desce - 27. - 29. 12. a 2. 1. 2007 od 10.00 do 16.00 hodin.

**Pracovníci Domu dětí a mládeže v Kobylicích a v Bohnicích přejí všem svým příznivcům klidné Vánoce a hodně štěstí v roce 2007!**

## Miniházená je průpravnou hrou pro házenou mezinárodní

Začátkem listopadu proběhl jeden z mnoha turnajů v miniházené, které pořádala naše tělocvičná jednota Sokol Kobylice II. Turnaj se konal v tělocvičně ZŠ Burešova, kde náš házenkářský oddíl našel, jako již několikátý rok, útočiště v době zimní přípravy.

Tentokrát se zúčastnilo celkem 10 družstev těch nejmenších házenkářů a házenkářek z celé Prahy. V dopoledních hodinách probíhaly zápasy děvčat a chlapců, kteří s házenou teprve začínají a po obědě mezi sebou soutěžila družstva již o něco vyspělejší. Po celý den probíhaly boje v duchu fair play, i když s odlišnými sportovními výkony. Dopoledne někdo vstřelil úplně první gól své házenkářské kariéry. Některé z těchto gólů prošly přes brankovou čáru spíše nedopatřením, ale o to větší byla radost střelců. Odpoledne se bojovalo již téměř profesionálně a také rivalita mezi družstvy byla o poznání vyšší, nicméně z vstřelených branek se tyto malé sportovci radovali stejně jako začátečníci dopoledne.

Možná některé z čtenářů zarazil termín miniházená, který nemá nic společného ani s výškou ani se stářím sportovců. Jedná se o zjednodušenou formu házené, která má poněkud upravená pravidla a je víceméně průpravnou hrou pro házenou mezinárodní, jak ji známe třeba i z televizních obrazovek. Miniházená se výborně hodí pro školy, protože jednou z úprav pravidel je menší hrací plocha i branky. Hraje se čtyřmi hráči v poli a jedním brankářem, odtud také označení 4 + 1. Používá se měkčí míč, který se dá nahutit tak, aby padl do rukou i těm nejmenším a nikdo se nemusel v brance bát tvrdých úderů. Při hraní s míčem se využívá pouze jednoúderový driblink.

Touto formou házené začínají svou sportovní kariéru i v házenkářských velmocích jako je například Dánsko nebo Německo. Odtud se inspiroval také náš svaz házené a zrušil ze sportovního hlediska v podstatě nesmyslné téměř profesionální přebory minižáků a minižákyň. Cílem turnajů v miniházené by nemělo být dosažení co největšího počtu vítězství, ale radost ze hry pro všechny zúčastněné - hráče, trenéry i rodiče, kteří tyto turnaje také houfně navštěvují.

Sokol Kobylice II se věnuje práci s mládeží na házenkářském poli již od šedesátých let mi-



nulého století. Za tu dobu jsme vychovali několik vynikajících hráček a také několik reprezentantek. Z poslední doby jmenujeme například Naděždu Krejčířikovou, Renatu Filipovou nebo Martinu Knytlou. V současné době máme zhruba 150 členů ve věku od šesti do padesáti let. Družstva mladších i starších žákyň pravidelně patří mezi nejlepší týmy v Praze, dorostenky hrají nejvyšší soutěž v Česku a máme i tři družstva žen. Ty nejlepší jsou nyní na čtvrtém místě 1. ligy ČR, B družstvo hraje ligu druhou a družstvo C je účastníkem soutěží Pražského přeboru. Naše hráčky se každoročně zúčastňují letního i zimního soustředění a mnoha turnajů v celé republice, ale i v zahraničí (např. Německo, Rakousko, Slovensko i Slovinsko).



Samozřejmě, že stále probíhá nábor nových členek. Nejmenší děvčata, tj. ročníky narození 1996 a mladší trénují během zimního období v pondělí a ve čtvrtek od 16.00 hodin v tělocvičně ZŠ Burešova a v úterý od 15.30 hodin v hale Sokola Kobylice U Školské zahrady. Rádi přivítáme nové zájemkyně o sportování v našem oddíle. Případné dotazy ochotně zodpoví hlavní trenérka mládeže Jitka Janečková na telefon 604 68 03 80.

## JISKRA - DIVADLO KARLA HACKERA

Klapkova 26 • Praha 8 - Kobylisy  
Telefon: 284 68 11 03  
E-mail: [divadlok@centrum.cz](mailto:divadlok@centrum.cz)

**Předprodej:** pokladna se otevírá 1 hodinu před začátkem každého představení a je otevřena 2 hodiny.  
**Telefonické rezervace na tel.:** 284 68 11 03. **Spojení:** TRAM č. 10, 14, 17, 24, 25 - stanice Kobylisy, BUS č. 102, 127, 144, 152, 175, 177, 186, 200 - stanice Kobylisy, M trasa C stanice „Kobylisy“. Nevyzvednuté rezervované vstupenky vracíme 30 minut před začátkem představení do prodeje. Změna programu vyhrazena.

### LEDEN 2007

#### PŘEDSTAVENÍ PRO DĚTI

5. 1. PÁ 9.00 a 10.30 hod.  
**KOČIČINY KOCOURA DAMIÁNA.**  
Známý příběh s písničkami podle předlohy V. Čtvrťka hraje divadlo ATELÉR ABRAKADABRA.
6. 1. SO 15.00 hod.  
**KOČIČINY KOCOURA DAMIÁNA.**
7. 1. NE 10.00 hod.  
**PIVODA, VODNÍK POD VYŠEHRADSKOU SKALOU.**  
LS Jiskra (F. Langer, P. Slunečko).
12. 1. PÁ 9.00 a 10.30 hod.  
**ŠAMANKA MANKA.**  
Nemoci, jako je lenitída, překřikovanda velká, pomalotída či nekamarádívka vyléčí Šamanka Manka.  
Hraje Divadlo matky Vackové.
13. 1. SO 15.00 hod.  
**ŠAMANKA MANKA.**
14. 1. NE 10.00 hod.  
**PIVODA, VODNÍK POD VYŠEHRADSKOU SKALOU.**  
LS Jiskra (F. Langer, P. Slunečko).
17. 1. ST 9.00 a 10.30 hod.  
**ZLATOVĚŠKA.**  
Komunikativní představení Vítka Marčíka. Oceněné cenou UNIMA ERIK za nejlepší představení roku 1999.
18. 1. ČT 9.00, 10.30 a 14.00 hod.  
**ZLATOVĚŠKA.**

#### VEČERNÍ PŘEDSTAVENÍ PRO DOSPĚLÉ

8. 1. PO 19.30 hod.  
**Alfred Jarry - UBU PAROHÁČEM.**  
Satirická komedie o absurditě zla, o hloupém, zlém a špatném, co se skrývá v člověku - každý v sobě máme kousek Ubu.  
Autor položil svými hrami o zbabělém a krutém otci Ubu základ absurdnímu divadlu.  
Hraje divadlo Nahod' v rámci cyklu Mladé talenty.
15. 1. PO 19.30 hod.  
**V. MIŠÍK, R. HLADÍK, J. HRUBÝ.**  
Koncert, který nepotřebuje komentář.

**Městská část Praha 8**  
oddělení kultury, Odbor školství  
Vás zve na

**diashow Karla Wolfa**

## KRÁSNÁ PŘÍRODA MALAJSIE A BORNEA



KD Krakov • Těšínská 600 • Praha 8 - Bohnice  
**19. prosince 2006 v 19.00 hod.**

Cestopisná přednáška nás zavede do Malajsie, kde navštívíme korálové ostrovy Perhentiany a národní parky. Na Borneu budeme pozorovat divoké opice hulmany, kahau nosaté a orangutany. Seznámíme se s čínskou pochoutkou - jedlá ptačí hnízda a vystoupíme na nejvyšší horu Bornea - Mt. Kinabalu (4 101m). Závěrem se zmíníme o bohatém království Brunej, kde se těží černé zlato, a o Singapuru, kde bezpečnostní opatření neberou konce.



## Zdravé děti - zdravé město!

Milí čtenáři Osmičky,

*již v minulosti jsme Vás seznámili se spoustou zajímavých aktivit a projektů, které na naší škole proběhly. I tento podzim jsme si zpříjemnili adaptačním pobytem v Janově u Dačic, kterého se zúčastnili žáci 5. - 8. ročníku. Škola nám hradila polovinu ceny pobytu z finančních prostředků, které čerpala po tři roky z grantu „Zdravé město Praha“. V týdnu od 9. - 15. 10. 2006 probíhala netradiční výuka v přednáherné přírodě České Kanady.*

*Cílem bylo zpracovat projekt, který testoval naše zeměpisné, dějepisné a kulturní znalosti a výtvarné nadání.*

*Navštívili jsme nedaleké město Slavonice, kde jsme byli rozděleni do pracovních týmů a postupně plnili zadané úkoly. Během dne jsme navštívili keramickou dílnu Maříž, kde si každý z nás namaloval svůj vlastní hrneček. Velkou pozornost jsme věnovali architektuře města, protože součástí projektu byly právě přednáherné renesanční domy v historickém jádru města. V informačním středisku a v Městském muzeu jsme načerpali inspiraci a potřebné znalosti. Ve slušivých gumových obléčcích, se svítilnou v ruce a se zajímavým výkladem paní průvodkyně jsme prozkoumali i katakomby a podzemní část města. Měli jsme možnost pobesedovat i s příslušníkem*

*Policejní ČR, s naší paní zdravotnicí, která se o nás starala po*

*celý pobyt, jsme oprášili znalosti a vědomosti týkající se zdravotvídy, integrovaných záchranných systémů a poskytnutí první pomoci. Někteří z nás, přímo v roli figurantů, pomáhali názorně předvést jednotlivé modelové situace. Ovšem netestovali jsme jen vědomosti a znalosti, ale také správnou týmovou spolupráci při různých sportovních činnostech pod vedením zkušených instruktorů z pražského lanového centra. Připravili pro nás přímo v přírodě České Kanady trojici stanovišť testující naši odvalu, fyzickou a v neposlední řadě také hravost a soutěživost. Lanovou dráhu někteří z nás zvládli i se zavázanými očima, pak se z nás na malou chvíli stali horolezci, to když jsme si oblékli výstroj, nasadili helmy a slaňovali skálu. Nebyl čas myslet na únavu, protože nás čekala poslední soutěž a odhodlání všech týmů přeručkovat Moravskou Dyjí v suchu a v co nejrychlejší čas bylo opravdu veliké. No a jestli jsme nakonec vše zvládli na výbornou, tak o tom není pochyb! Společně strávený čas jsme si moc užili a těšíme se na další báječné akce!*

*Žáci ZŠ Doláčkova*



## Naučíme Vás lyžovat!

Chcete, aby se Vaše dítě naučilo lyžovat? Aby prožilo hezký den s lyžařským kolektivem stejného věku na horách? Má-li lyže, lyžačky a vhodné oblečení, pak je přihlaste na sobotní zájezdy s lyžařským oddílem mládeže tělovýchovné jednoty SLOVAN Praha.

Oddíl jezdí do lyžařských středisek cenově přístupných pro mládež: Bedřichov, Hrabětice, Mladé Buky, Vysoké nad Jizerou, Benecko, Strážné. Lyžuje se ve družstvech 5 - 9 členných, která jsou vedena po celý den kvalifikovanými instruktory Svazu lyžařů ČR. V nastávající sezóně bude prováděna i výuka začátečnicků. Děti přijímáme ve věku 8 - 14 let, začátečníky i pokročilé lyžaře. Neprovádíme extrémní lyžování. Při placení několika zájezdů najednou je pro člena TJ Slovan zájezd za 200 Kč. V ceně je zahrnuta doprava, výcvik, pedagogický dozor po celý den a úrazové pojištění. Pro začátečníky je kurz lyžování v pěti sobotách určených předem za 1 250 Kč. Odjíždí se vždy v sobotu v 7.00 hodin z křižovatky ulic Jablonského - Plynární (stanice metra Holešovice). Informace žádejte na tel.: 224 91 99 13 jediňe v úterý od 16.00 do 18.00 hodin v sekretariátu tělovýchovné jednoty Praha 2 - Vyšehrad, Trojická 20 (býv. Garáže taxislužby). Zde se přijímají přihlášky a platby. A přijďte dítě představit. *Stanislav Kohoutek, jednatel oddílu*

## Skauti slavili 85. výročí svého vzniku

1. oddíl Junáků - Českých skautů (tehdejší název naší organizace) vznikl v Kobylisích na podzim roku 1921. Činnost tohoto oddílu nebyla nepřetržitá.

Už po dvou letech ukončil svou činnost, aby se roku 1925 opět obnovil jako 24. oddíl. Pracoval 5 let, kdy vznikl klub oldskautů (skauti ve středním i důchodovém věku).

Dětské oddíly byly obnoveny v roce 1936, rok poté se skauti „čtyřadvacítka“ účastnili slavnosti u příležitosti otevření tramvajové tratě ze Stírky do vozovny Kobylisy. V letech 1937 - 40 se konaly tábory na Želivce, Jindřichohradecku a u Blatné, který byl příkazem německé okupační zprávy předčasně ukončen. V listopadu 1940 byla oficiální činnost střediska ukončena. Za okupace byly oddíly skryty pod turistickým oddílem KČT či tělovýchovnými jednotami. Květnového povstání v roce 1945 se naši členové zúčastnili už ve skautských krojích jako spojky či pomocný personál v polních ošetřovných a skladech zabaveného německého majetku.

Po osvobození byla činnost rychle obnovena, konaly se první provizorní tábory. Roku 1945 měla „čtyřadvacítka“ 140 členů, proto byly založeny oddíly (224. a 324.), které pracovaly až do roku 1949, kdy byla činnost znovu násilně ukončena. Veškerý majetek byl nuceně odevzdán ČSM, zachovala se pouze část archivu. V květnu 1950 byl ustaven ilegální „Junácký klub Sever“, ve kterém 22 našich členů slíbilo věrnost skautingu a odkazu zakladatelů. Nikdo z nich se poté totalitnímu režimu nepodvolil.

Členové oddílu se angažovali ve vodáckých oddílech ČSTV, kde se časem podařilo vytvořit strukturu oddílu, zásluhou Ivo Pražáka (první předseda obvodu Praha 8 po roce 1989) a Karla Štemproka. V šedesátých letech se uskutečnili vodácké tábory doma i v zahraničí, stanové tábory rodičů s dětmi i tábory mládeže například u Borovska, Jetřichovic či Opařan.

S příchodem Pražského jara se aktivovala i činnost skautské větve, došlo k setkání bývalých členů 24. střediska, kde bylo rozhodnuto o vystoupení z ilegality. Začala skautská činnost, v roce 1969 první tábory, rok poté opět poslední pod hlavičkou Junáka. Jako členové tělovýchovné jednoty jsme nemuseli odevzdat náš majetek, neboť se ho podařilo převést na TJ. Pod tělovýchovnou jednotou jsme pokračovali v činnosti, ve skrytu skautské na veřejnosti turistické. Během 70. a 80. let byl činný i klub oldskautů. Po listopadové revoluci byl Junák znovu obnoven. Sestra J. Pražáková svolala v lednu 1990 první obvodní radu Junáka na Praze 8. Pro nás mělo znovuobnovení vážný důsledek - stát se opět skauty či zachovat věrnost TJ? Nakonec se oba oddíly rozhodly pro skautskou cestu, vodácký oddíl starších zůstal v TJ. Počet členů „čtyřadvacítka“ se nyní pohybuje okolo 80 členů, což je příslibem do budoucna, že „čtyřadvacítka“ tady bude s Vámi i nadále. *Jiří Hubka, vůdce 24. střediska Sever*

### Skauti přivezou světlo z Betléma

Stejně jako v předchozích letech, i letos bylo v místě narození Ježíše Krista v Betlémě zažehnuto světlo, které je symbolem radosti a pokoje nadcházejících vánočních svátků. Odtud je předáváno prostřednictvím skautů a dalších dobrovolníků do celého světa, včetně České republiky.

Do Prahy letos připutuje betlémské světlo třetí adventní nedělí 17. prosince. Po převzetí světla ho naše hlídky převezou na několik míst Prahy 8, mimo jiné do kostelů sv. Cyrila a Metoděje v Karlíně, sv. Terezie v Kobylisích a sv. Petra a Pavla v Bohnicích, odkud si jej můžete po celý předvánoční týden, vždy po mších svatých, zažehnout a odnést do svých domovů.

Přijměte toto světlo, které „obleť“ celý svět jako symbol přátelství a pokoje mezi lidmi celého světa a jako malý dárek skautů Prahy 8. Přejeme Vám všem krásné vánoční svátky a těšíme se na viděnou v roce 2007.

## Informace pro občany, kteří pobírali zvýšení důchodu pro bezmocnost

Občané, kteří pobírali zvýšení důchodu pro bezmocnost, obdrželi koncem roku 2006 dopis od České správy sociálního zabezpečení, v němž byli upozorněni, že od roku 2007



budou místo finanční částky, zvýšení důchodu pro bezmocnost, pobírat příspěvek na péči, který bude poskytovat dle trvalého bydliště příslušný sociální odbor. V našem případě se jedná o občany, kteří jsou hlášeni k trvalému pobytu v Praze 8

Pokud se již sami nebo jejich zástupci neinformovali na sociálním odboru, sociální odbor bude zaslat těmto občanům postupně, tak jak budou



jejich data převedena z České správy sociálního zabezpečení dopis, jehož přílohou bude formulář, který je třeba vyplnit a předat sociálnímu odboru. Na sociální odbor může být předán osobně či pověřenou osobou, lze jej rovněž poslat poštou. Nejedná se o žádost, ale o dodatek, který je nutný k výplatě příspěvku. Sociální odbor příspěvek vyplatí po obdržení vyplněného formuláře. Občanům, kteří již tento formulář vyplnili předem, bude příspěvek vyplacen též až po převedení dat z České správy sociálního zabezpečení. V případě, že potřebná data budou převedena později, občan tento příspěvek obdrží se zpětnou platností od ledna 2007.

Za vzniklé komplikace se omlouváme, ale tyto nebyly způsobeny postupem a činností Úřadu MČ Praha 8. Vynasnažíme se, abychom vzniklou situaci vyřešili co nejrychleji a pro vás co nejpohodlněji. Na konec ledna navíc připravujeme informační setkání, na které vás pozveme v lednovém vydání Osmičky.

**JUBILEA**

Vzhledem k zákonu o ochraně osobních údajů, který nám neumožňuje získávat údaje o jubilatech z jiných zdrojů, je nutné, abyste nás na významná výročí svých blízkých upozorňovali sami. Děkujeme.

**Významné jubileum oslavili:**

**ŘÍJEN**

Fujasová Marie



**Jaroslava a Josef Frankovi** oslavili 16. října 2006 50 let společného života.

Zdena a Josef Langhammerovi oslavili 19. října 2006 50 let společného života.

Blanka a Pavel Harvalíkovi oslavili 26. října 2006 50 let společného života.

**LISTOPAD**

Basařová Vlasta  
Mitošínska Miloslav  
Šaškenová Maria  
Spal Lubor  
Linhartová Bohumila  
Charvátová Jiřina  
Alešová Marie  
Vlasáková Věra  
Kopejtková Marie  
Zunt Otto  
Franková Alžběta  
Poláčková Věra  
Decastellová Milada  
Daneš Ladislav  
Gross Vilém  
Čížková Anastazie



**Mourková Marie**  
100 let  
Vše nejlepší k životnímu jubileu přeje jménem rodiny dcera Liba.

**Linhartová Bohumila** →

Věra a Jiří Málkovi oslavili 17. listopadu 2006 50 let společného života



**Eva a Vladimír Ježkovi** oslavili 23. listopadu 2006 50 let společného života.

Jiřina a Jan Kouřilovi oslavili 25. listopadu 2006 60 let společného života.

**Významné jubileum slaví:**

**PROSINEC**

**Matějková Jiřina** →  
Hajská Janina



**Nově narozené děti:**

**ZÁŘÍ**

Janáčková Anna  
Shon Mathias  
Vondrová Kamila  
Šmídová Nikola

**ŘÍJEN**



**Birčák Jan**

Albrechtová Adéla  
Blažková Ema  
Cyrani Pavel  
Dusřeva Lukáš  
Häring Oliver  
Hublová Zuzana  
Potužáková Anežka  
Vtípilová Tereza

**LISTOPAD**

Hladišová Viktorie  
Hanáček Pavel

**Všem dětem přejeme krásné a šťastné dětství a jejich rodičům blahopřejeme.**

**V případě Vašeho zájmu o uveřejnění v této rubrice nás prosím kontaktujte na tel.: 222 80 51 36, 283 09 04 25.**

**Blahopřejeme ke stým narozeninám!**



V neděli 19. listopadu 2006 oslavila paní Anna Kocourková krásné životní jubileum 100 let. Je až k neuvěření, v jakém optimismu přivítala ve svém doměčku ve starých Bohnicích zástupce radnice Městské části Praha 8 a Pražské správy sociálního zabezpečení, kteří jí přišli k tak krásnému výročí poblahopřát.

Nikdo ze zúčastněných nechtěl vůbec uvěřit, že paní Kocourková právě oslavila stovku. Všechny doslova šokovala, když na sebe prozradila, že dodnes pro sebe štípe dříví a zatápí si. Takové běžné věci jako je úklid či vaření bere s naprostou samozřejmostí. To dokázala i tím, že sama pro gratulanty napekla báječné svatební koláčky, které by jí mohla závidět leckterá cukrárna. Setkání s paní Kocourkovou bylo velmi příjemné a všichni přítomní si odnesli kromě plných žaludků i nesmírnou chuť do života.

Přejeme ještě jednou paní Kocourkové do dalších let vše nejlepší, hlavně zdraví, a ať jí i nadále provází její optimismus a životní vitalita. -In-

**Vše nejlepší naší jubilentce**

Již po třetí v tomto měsíci byli gratulanti z radnice Městské části Praha 8 blahopřát k životnímu jubileu sta let. Tentokrát slavila paní Marie Sýkorová žijící v Domově důchodců Kobylisy.

Narozena je 22. listopadu 1906. Toto významné jubileum oslavila paní Sýkorová na dvě části. Nejprve se svou rodinou a poté s pracovníky a spoluobyteli domova důchodců a dalšími gratulanty. Nikdo by rozhodně paní Sýkorové její věk netipoval, což dokumentuje přiložená fotografie.

Přejeme ještě jednou paní Sýkorové do dalších let vše nejlepší, hlavně zdraví, pohody, štěstí a optimismu. -In-



**Základní umělecká škola**

Klapkova 25, Praha 8 - Kobylisy

Vás srdečně zve na následující koncerty:

**19. prosinec 2006**

**Adventní koncert smyčcových orchestrů a souborů.**  
Kostel sv. Karla Boromejského. Začátek v 18.00 hodin.

**20. prosinec 2006**

**Předvánoční koncert symfonického orchestru a pěveckých sborů Slavičci a Mátá.**  
Kostel U Salvátora. Začátek v 17.00 hodin.

**29. prosinec 2006**

**Koncert dětských pěveckých sborů v KD Ládví.**  
Začátek v 18.30 hodin.

Podrobné informace můžete získat na [www.zusklapkova.cz](http://www.zusklapkova.cz) nebo na tel.: 284 68 11 43.

**ANKETA**

**Vážení přátelé,**  
*chtěli bychom zpestřit nabídku pořadů v KD Krakov, tak aby kulturní dům navštívil každý opravdu rád. Z tohoto důvodu jsme pro Vás připravili krátký dotazník.*

Vyplněnou anketu můžete odevzdat do konce ledna 2007 na těchto místech:

- v pokladně KD Krakov (Těšínská 600, Praha 8 - Bohnice)
- před vratnicí na Libeňském zámku (Zenklova 35, Praha 8 - Libeň)
- v Informačním centru v „bílém domě“ (U Meteoru 6, Praha 8 - Libeň)

**Anketu lze také zaslat na adresu:**

Úřad MČ Praha 8 • oddělení kultury • Těšínská 600 • 181 00 Praha 8  
nebo elektronicky na adresu: [zuzana.laznova@p8.mepnet.cz](mailto:zuzana.laznova@p8.mepnet.cz)

Děkujeme za projevený zájem a těšíme se na setkání s Vámi.

**ANKETA**

**V KD Krakov bych rád(a) navštívil(a):**

**zaškrtněte**

**příp. jaké**

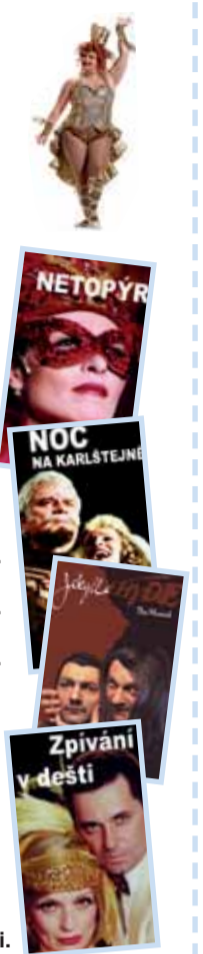
- koncert revivalové skupiny
- country kapelu
- rockovou kapelu
- koncert vážné hudby
- taneční pro seniory
- odpolední pořady pro děti (naučné, pohádky...)
- setkání se zajímavou osobností
- diashow - cestopisná projekce
- jiné
- žádné, a to z důvodu

**Hudební divadlo Karlín**

[www.hdk.cz](http://www.hdk.cz)

**PROSINEC - LEDEN 2007**

- 19. 12. Út 19.00 hod. **Producenti.**
- 20. 12. St 19.00 hod. **Producenti.**
- 29. 12. Pá 19.00 hod. **Netopýr.**
- 30. 12. So 15.00 hod. **Noc na Karlštejně.**
- 30. 12. So 19.00 hod. **Noc na Karlštejně.**
- 17. 1. ST 19.00 hod. **Producenti.**
- 19. 1. PÁ 19.00 hod. **Producenti.**
- 20. 1. SO 15.00 hod. **Producenti.**
- 20. 1. SO 19.00 hod. **Producenti.**
- 24. 1. ST 19.00 hod. **Jekyll & Hyde.**
- 25. 1. ČT 19.00 hod. **Jekyll & Hyde.**
- 26. 1. PÁ 19.00 hod. **Jekyll & Hyde.**
- 27. 1. SO 15.00 hod. **Noc na Karlštejně.**
- 27. 1. SO 19.00 hod. **Noc na Karlštejně.**
- 28. 1. NE 15.00 hod. **Noc na Karlštejně.**
- 31. 1. ST 19.00 hod. **Zpívání v dešti.**



**Úřad Městské části Praha 8**  
Odbor školství, oddělení kultury

Vás zve  
**na výstavu amatérských výtvarníků Prahy 8**

**Míly Skramuské Bohumily Urbanové Lubora Spala**

**4. prosince 2006 - 31. ledna 2007**

Slavnostní ukončení výstavy  
v úterý 30. ledna 2007 v 17.00 hodin.

**Výstava se koná v 1. patře Libeňského zámku.**

Otevřeno: PO a ST 8.00 - 18.00 hod.  
ÚTa ČT 8.00 - 15.30 hod.,  
PÁ 8.00 - 15.00 hod.

Informace na tel.: 283 09 04 22.

**VLASTIVĚDNÉ VYCHÁZKY**

**PROSINEC 2006**

**17. prosinec 2006**

**Malostranské paláce - 3. část.**

Sraz ve 14.00 hod. na nástupišti stanice metra trasy A - Malostranská.

**23. prosinec 2006**

**Kostel sv. Matěje a významné vily Na Babě.**

Sraz ve 14.00 hod. na nástupišti stanice metra trasy A - Hradčanská.

**30. prosinec 2006**

**České Vánoce ve skanzenu v Přerově Nad Labem.**



Sraz v 9.20 hod. u pokladny železniční stanice Praha - Masarykovo Nádraží - návrat v 16.00 hod.

**Průvodce:** Jiří Šlechta, tel.: 220 80 22 67.

## Hvězdárna Dáblice

Pod Hvězdárnou 768 • tel.: 283 91 06 44  
e-mail: [hvezdarna\\_dablice@centrum.cz](mailto:hvezdarna_dablice@centrum.cz)  
[www.planetarium.cz/dabliceobs](http://www.planetarium.cz/dabliceobs)

PROSINEC 2006

**Otevírací doba:** Pondělí 18.00 - 21.00 hod.,  
Čtvrtek 18.30 - 20.30 hod., Pátek 15. 12. 18.30 -  
20.30 hod., Neděle 14.00 - 16.00 hod., 24., 25.,  
26., 31. 12. 2006 a 1. 1. 2007 zavřeno.

**PŘEDNÁŠKY:** astronomické, přírodovědné  
a cestopisné v pondělí od 18.30 hod.  
**11. 12. - Ing. Václav Příbáň: ZIMNÍ OBLOHA**  
- zajímavé úkazy a objekty.

**FILMOVÉ VEČERY** v pondělí od 18.30 hod.  
**18. 12. - Slunce, Člověk a nebeská mecha-**  
**nika, Perseus.**

**POZOROVÁNÍ OBLOHY**  
**DALEKOHLÉDY ZA JASNÉHO POČASÍ:**  
Pondělí 18. 12. 20.00 - 21.00 hod., Čtvrtek 18.30  
- 20.30 hod., Pátek 15. 12. 18.30 - 20.30 hod.,  
Neděle 14.00 - 16.00 hod., 24. a 31. 12. zavřeno.  
Volně přístupné bez objednání.



**Denní obloha:** Slunce - povrch se skvrnami.  
**Noční obloha:** Měsíc - od 27. 12. do 31. 12.  
Uran - za dobrých podmínek.

Dvojhvězdy, vícenásobné soustavy - po celý  
prosinec. Hvězdokupy, mlhoviny - za bez-  
měsíčních večerů. Při nepříznivém počasí  
(zataženo) se koná promítání filmů spojené  
s prohlídkou přístrojového vybavení hvězdárny.

**HROMADNÉ NÁVŠTĚVY** vždy ve čtvrtek  
17.30 - 18.30 hod. mohou hvězdárnu navštívit  
předem objednané skupiny návštěvníků (5 až  
20 osob - vhodné pro rodiny s dětmi, školy).  
Program: pozorování oblohy nebo promítání  
filmů.

**ŠKOLNÍ POŘADY** v PO, ÚT, ST, ČT a PÁ  
v 8.30 a 10.30 hod. pro předem objednané  
školní výpravy. Bližší informace a objednávky  
na tel.: 283 91 06 44.

## Foerstrovy slaví úspěchy

Foerstrovo komorní pěvecké sdružení  
získalo na soutěži ve Vidni **1. místo** v kate-  
gorii ženských pěveckých sborů a zvláštní  
cenu za nejlepší pěvecký soubor celé  
soutěže. Blahopřejeme!  
-dč-

## Základní škola Zenklova začíná objevovat minulost v „Krajině za školou“



Krajina, ve které žijeme, je plná příběhů a zážitků. Přesvědčí se o tom i naše škola - Základní škola Zenklova, jejíž žáci právě začínají s pátráním ve svém okolí v rámci dvouletého projektu „Krajina za školou“. V tomto projektu budou naši žáci, ve spolupráci s pedagogy a pamětníky, pořizovat snímky okolí své školy, porovnávat je s identickými místy zachycenými na dobových fotografiích a pít se po jejich „životním příběhu“. Na konci tohoto běhu je čeká příprava výstavy, publikace a řada dalších aktivit.

S okolím své školy a jeho pozoruhodnou minulostí se však díky projektu blíže seznámí nejen žáci a učitelé. Na závěrečných výstavách a v rámci vydaných publikací bude moci shlédnout výsledky celého projektu i široká veřejnost, počítá se s výstavou v prostorách školy a v některém z výstavních prostor Úřadu Městské části Praha 8.

Jaký má celá akce význam, můžeme vyrozumět ze slov jednoho ze zakladatelů projektu, Mgr. Ondřeje Mikšíčka: „Krajina za školou je mnohovrstevnatý projekt. Děti se učí poznávat okolí svojí školy a odkrývají paměť míst, kolem kterých denně chodí. Jen tak mimochodem se ještě učí pracovat s foťákem, skenerem, počítačem, diktafonem, internetem. Radost z něj mohou mít také učitelé. Představuje totiž formu živého a fungujícího projektového vyučování, které jim nabízí jednu z cest pro naplňování školního vzdělávacího programu konkrétním obsahem.“

Projekt je teprve v začátcích, ale děti ze ZŠ Zenklova ho svým nadšením ženou stále kupředu. Shání staré fotografie, na nichž je zachycena nějaká změna Libně oproti současnosti, nebo pamětníky, kteří jim mohou poskytnout jakýkoli živý příběh z této městské čtvrti. Držte jim palce, aby ukázaly, co v nich je, těšte se na výstavu a pokud můžete, pomozte dětem v jejich snaze poznat taje minulosti i krásu současnosti Libně. Stačí stará fotografie, opravdový příběh a dílo se pohne kupředu. Případné příspěvky a náměty zasílejte na e-mail: [dominika.dobrylovska@zs-zenklova.cz](mailto:dominika.dobrylovska@zs-zenklova.cz) nebo na adresu: ZŠ Zenklova, Mgr. Dominika Dobrylovská, Zenklova 52, 180 00 Praha 8 - Libeň.



## LÉKAŘSKÁ SLUŽBA PRVNÍ POMOCI (LSPP) PRAHA 8

ve Fakultní nemocnici Na Bulovce, Praha 8, Budínova 2

### AKTUALIZACE TELEFONNÍCH ČÍSEL

LSPP pro dospělé:  
**283 84 22 22, 283 84 22 23, 266 08 33 01**

LSPP pro děti a dorost:  
**283 84 22 24, 266 08 26 73**



## MUZEUM HLAVNÍHO MĚSTA PRAHY

Na Florenci 52, Praha 8  
Tel.: 224 22 36 96

E-mail: [muzeumprahy@muzeumprahy.cz](mailto:muzeumprahy@muzeumprahy.cz),  
[www.muzeumprahy.cz](http://www.muzeumprahy.cz)

Vás zve na výstavu

## ÚDOLÍM STÍNŮ

až do 25. února 2007



### Autoři výstavy:

Mgr. Miroslava Šmolíková  
a PhDr. Michal Lutovský.

Výstava je otevřena od úterý  
do neděle od 9.00 do 18.00 hodin.

## Placená řádková inzerce

**PRODEJNA AGNES - MLADÁ MÓDA** nabízí společenské šaty pro různé příležitosti - plesy, promoce, maturity, taneční atd. Nabízíme šaty krátké, dlouhé, korzetové, pouzdrové... Najdete nás v KD Ládví, Binarova 1661, Praha 8. Spojení: stanice metra trasy C „Ládví“, TRAM č. 10, 24. Tel.: 604 10 44 39. Těšíme se na Vaši návštěvu v PO, ST, PÁ 10.00 - 18.00 hod., ÚT a ČT 12.00 - 17.00 hod., SO 9.00 - 12.00 hod., [www.sweb.cz/agnes.mladamoda/](http://www.sweb.cz/agnes.mladamoda/).

**VYMĚNÍM DVA BYTY ZA ŘADOVÝ RD. DR 3 + 1, I. kat., 70 m<sup>2</sup>** na Hájkách a obecní 2 + kk, I. kat., 50 m<sup>2</sup> s terasou na Žižkově. Volejte na tel.: 604 85 43 27.

**PRONAJMU HLÍDANOU GARÁŽ NA PRAZE 8**, u stanice metra Ládví. Tel.: 732 97 44 13.

**STAVEBNÍ PARCELE BĚŽ U LÍBEZNIC** - 730 m<sup>2</sup>, kanalizace, elektřina, plyn na hranici, cena 1 050 Kč/m<sup>2</sup>. Tel.: 602 31 22 12, 602 21 50 14.

**PRONAJMU HLÍDANÉ GARÁŽOVÉ STÁNÍ** v objektu Velká Skála, Praha 8, Vřesová ulice. Tel.: 728 26 44 31.

**AUTOŠKOLA TRIO, KULTURNÍ DŮM KRAKOV** - sídl. Bohnice. Výcvik auto - moto. Provozní doba: PO 16.00 - 18.00, ÚT 17.30 - 19.00, ČT 16.00 - 18.00 hodin. Bližší informace na tel.: 603 80 63 70, [www.autoskolatrio.cz](http://www.autoskolatrio.cz). Další střediska na Praze 7 a 9.

**VYKUPUJEME ZNÁMKY, DOPI-SY, MINCE A STARÉ POHLEDNICE.** Platíme ihned. Filatelie Palmovka, Vacinova 3. Tel.: 284 82 40 40, 603 84 41 89.

**KNIHY I KNIŽNÍ POZŮSTALOST,** koupím - odvezu. Tel.: 286 89 14 00.

**KOUPÍM BYT,** nebo rod. dům jakékoli velikosti, kategorie a vlastnictví, kdekoli v Praze. Nabídněte cokoli, možno i dekret - nájemní smlouvu, i v domě s majitelem, podnikový a pod. I zdevastovaný, v soudní žalobě, neoprávněně obsazený, s nežádoucím nájemníkem, či s jakoukoli právní vadou. Veškeré formalitty zajistím, zaplatím stěhování i případné dluhy na nájemném, privatizaci atd. Mohu sehnat a zaplatit i náhradní byt, domeček mimo Prahu a pod. a dát čas na vystěhování. Seriozní jednání, platba v hotovosti. Tel: 222 71 20 15 nebo 603 42 00 13.

**AUTOŠKOLA JAN POLTER,** Praha 8 - Bohnice, Ratibořská 30 (za Policií ČR - modrý panelák), A1, A, B. Tel: 736 45 00 10, [www.auto-skola.servis.cz](http://www.auto-skola.servis.cz). Možnost víkendové výuky, kondiční jízdy.

**OPRAVY PRAČEK TĚMĚŘ VŠECH ZNAČEK.** Dolák, tel.: 775 19 73 09.

**PŮJČKY A ÚVĚRY** s vysokou průchodností - rychlé vyřízení, pro zaměstnance, podnikatele, všechny důchodce i cizince. Bankovní i nebankovní. Tel.: 900 60 77 99.

**POSILOVNA - MUŽI, SOLÁRIUM, FITNESS JEN PRO ŽENY, FIT BAR, MASÁŽE.** Otevřeno od 8.00 do 22.00 hodin. OD 8.00 DO 14.00 HODIN ZVÝHODNĚNÉ VSTUPNÉ DO FITNESS ZA 50 Kč. Solárium, turbo solárium - šestá návštěva 10% sleva! Cenově výhodné permanentky. Prodej dámského spodního prádla. Nízké ceny. Adresa: Čihákova 2, Praha 9 - Vysočany. Tel.: 284 82 12 25, [www.solarium-fitness.cz](http://www.solarium-fitness.cz).

**KOUPÍM BYT NA PRAZE 8.** Nejlépe 2 + kk. Platba hotově. Tel.: 776 84 97 54.

**OPRAVY CHLADNÍČEK A MRAZNIČEK** - provádí Martin Havlíček!!!!!! Živnostenské i domácí zde jsou čísla volací: 603 27 47 04, záznamník + fax.: 283 92 05 73.

**HLEDÁTE STAVEBNÍ DOZOR PRO VAŠI STAVBU?** Volejte: 606 91 02 46.

**MASÁŽE** - klasická, čínská meridiánová, hlavy - relax, moxování, baníky - fyzioterapeutka. TRAM Okrouhlická. Tel.: 732 26 20 10, 284 68 98 05.

**FA J. MACHÁČ** - rekonstrukce umakartových koupelen obkladovými panely - bez bourání, nepořádku v bytě - rychle (3 - 5 dní) a levně (od 25 000 Kč). Výměny van, baterií, klotzů kuchyňských desek, instalace sprchových koutů, pokládka dlažby, PVC, plovoucích podlah, koberec, lepení podhledů, malování, drobné zednické a jiné práce na zvelebení Vašeho bytu. Tel.: 777 32 54 66 - kdykoliv!

**ANTIUVARIÁT,** Zenklova 37, koupí knihy, pohlednice, mince, obrazy, sv. obrázky. Tel.: 266 31 29 69.

**KUŘÁCI - ODVYKNETE NA 90%!** tel.: 224 214 617; 604 207 771.

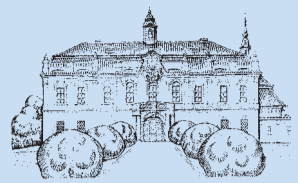
**DROBNÉ OPRAVY VŠEHO DRUHU,** elektro, voda, truhlář. Denně od 17.00 hod., SO a NE 13.00 - 19.00 hod. Tel.: 603 81 01 39. Jen na území Prahy 8 a 9.

**KÁČÍM - ČISTÍM ZAHRADY.** Tel.: 603 83 31 07.

**ČISTĚNÍ KOBERCŮ, ČALOUNĚNÍ, MYTÍ OKEN, ÚKLID PO ŘEMESLNÍCÍCH.** Tel.: 603 97 35 00.

**PŮJČKY 5 000 - 50 000 Kč** do 48 hodin - pouze Praha. Tel.: 722 80 85 72.

**ZPRACOVÁNÍ ÚČETNICTVÍ,** daňové evidence, mezd, daní - rychle a spolehlivě, cena dohodou. Adresa: Pernerova 294/13, Praha 8 - Karlín, tel.: 224 82 92 93, e-mail: [harantova-hana@seznam.cz](mailto:harantova-hana@seznam.cz).



## Městská část Praha 8 oddělení kultury

### KULTURNÍ OZVĚNY PROSINEC 2006

#### Vánoční jarmark chráněných děl.

V pondělí **18. prosince 2006** od 10.00 do 16.00 hodin v „bílém domě“, U Meteoru 6, Praha 8 - Libeň. Prodejní výstava rukodělných originálů a svatební inspirace. Vstup volný.

#### IV. Adventní koncert Ensemble Martinů.

Host **Andrea Kalivodová** - sólistka Státní opery Praha. V **úterý 19. prosince 2006**, začátek v 19.00 hodin, Libeňský zámek, Zenklova 1/35, Praha 8 - Libeň. Vstup volný. Rezervace na tel.: 283 09 04 22.

#### Diashow Krásná příroda Malajsie a Bornea (Brunej, Singapur).

V **úterý 19. prosince 2006** od 19.00 hod., v KD Krakov, Těšínská



600, Praha 8 - Bohnice. Vstup volný.



## Řemeslná škola oděvní - Odborné učiliště a Učiliště, o. p. s.

Havířovská 476, Praha 18 - Letňany

### Odborné učiliště

#### Učební plán:

Šití oděvů s rozšířenou výukou administrativy na počítači a získáním výučního listu. Podle schopností možnost dalšího vzdělávání. Zaměření na dívky a chlapce od 16 do 23 let ze zvláštních a základních škol i z nižšího ročníku. Ve škole se mohou učit žáci s výraznými specifickými poruchami učení a chování, s dlouhodobým nepříznivým zdravotním stavem, kteří jsou na ZŠ z nejněžnějších důvodů spíše neúspěšní. Škola poskytuje podle schopností žáka kvalitní vyučení, žádné pomocné práce šičky. U některých žáků se začíná s pracovní rehabilitací s postupným získáváním potřebné motoriky pro obor. Důraz je kladen na úpravu stříhů, na různé techniky stříhání a zkoušení oděvů. V hodinách ekonomiky se žáci seznamují s rozpočtem vedení budoucí domácnosti a živnosti s praktickou přípravou pro podnikání. U žáků s dlouhodobými zdravotními problémy, u kterých není předpoklad zvládnout v oděvním provozu produktivitu práce, je tento obor možností vedlejšího příjmu.

### Školné se neplatí

Návštěvní dny: každý všední den do 14.00 hodin.  
Zastávka autobusu Tupolevova - Tesco, hned v pravo.  
Tel./fax.: 286 58 90 59, 724 17 04 62.

Těšíme se na Vás!

(Placená inzerce)



**PROFIREAL**  
PŮJČKY A ÚVERY



od 6 000 Kč do 1 600 000 Kč  
zaměstnancům, důchodcům  
i podnikatelům  
rychle a na cokoli

**www.profireal.cz**  
Tel.: 737 160 885

Placend inzerce

**ZAHRÁDKÁŘ - KVĚTINY**

OBCHODNÍ CENTRUM • Hnězdenská 597 • Praha 8 - Krakov • tel.: 283 85 25 55  
Naše komplexní nabídka na [www.zahradkar-kvetiny.cz](http://www.zahradkar-kvetiny.cz)

První adventní neděle je za námi a vánoční přípravy vrcholí.  
Jsme připraveni Vám s nimi pomoci.

Ozdoby na stromeček, svíčky, jedlová chvoj, sušené pomeranče, skořice, adventní věnce, svícny, stojánky pod stromeček, aroma lampičky, vonné esence, solné lampy, pokojové fontány. Čerstvě řezané a hrnkové květiny.

Pozor otevřeno:  
stříbrná neděle 10.00 - 14.00 hodin  
zlatá neděle 10.00 - 14.00 hodin  
štědrý den 8.00 - 13.00 hodin



Placend inzerce



**PRONÁJEM SÁLŮ**  
PŘEDNÁŠKOVÝCH  
A SPOLEČENSKÝCH  
v Praze 8 - Libni  
Kulturní středisko MČ Praha 8  
U Meteoru 6, 180 48 Praha 8 - Libeň  
tel.: 222 80 56 80, fax.: 222 80 56 81  
e-mail: [karel.dvorak@p8.mepnet.cz](mailto:karel.dvorak@p8.mepnet.cz)

**MAMINKY**

Potřebujete nové dovednosti pro návrat do zaměstnání? Chcete vědět, jak začít podnikat? Chcete osvěžit či rozšířit své znalosti?

Přihlaste se na speciální vzdělávací kurzy pro maminky na rodičovské dovolené

Jak začít podnikat (2-3. dubna)  
Začínám s internetem a emailem (23-24. dubna)  
Jak uspět při pracovním pohovoru (14-15. května)  
Začínám s počítačem (28-29. května)  
Osobní image jako klíč k úspěchu (11-12. června)

kurzy jsou ZDARMA  
hlídání dětí v době kurzů zajištěno

- počet účastníků každého kurzu limitován na 10 osob
- kurz trvá vždy 2 dopoledne, kurzy můžete absolvovat i jednotlivě
- kvalifikovaní lektori s dlouholetou praxí

Více informací ke kurzům je k dispozici na stránkách [www.glim.cz](http://www.glim.cz)

Projekt je organizován ve spolupráci s občanským sdružením JAHODA ([www.jahodaweb.cz](http://www.jahodaweb.cz)).  
Tento projekt je spolufinancován Evropským sociálním fondem a státním rozpočtem České republiky.



Placend inzerce

**bydlite.cz**  
největší realitní kancelář v ČR

**3D**  
virtuální prohlídky všech nemovitostí

- výkup, prodej, pronájem
- bezplatný právní servis a služby hypotečního makléře
- inzerujeme na největších internetových serverech a nejčtenějších tiskovinách



[www.bydlite.cz](http://www.bydlite.cz) volejte zdarma 800 900 990

Placend inzerce

ČÍNSKÁ RESTAURACE  
**BAMBUS ZAHRADA** 竹園飯店

Čimická 18/141  
181 00 Praha 8

Otevírací doba:  
PO - NE 10.30 - 23.00 hod.  
Tel./fax.: 233 551 849, 736 646 169.

VYNIKAJÍCÍ RESTAURACE.  
ORIGINAL ČÍNSKÝ KUCHAŘ.  
SALONEK 40 MÍST K SEZENÍ.  
PRO SVATBY A JINÉ AKCE.



Placend inzerce

**Gymnázium Litoměřická 726 Praha 9**

pořádá

**DEN OTEVŘENÝCH DVEŘÍ**  
10. ledna 2007  
od 17.00 do 19.00 hodin.

Pro rodiče a zájemce o studium na Gymnáziu Praha 9, Litoměřická 726. Pro rok 2007/2008 přijímáme celkem 3 třídy, z toho 2 třídy 4-letého studia a 1 třídu 8-letého studia.

Zkoušky nanečisto pro oba druhy studia:  
8. února 2007 a 10. dubna 2007  
od 14.30 do 17.00 hodin.  
Od 17. ledna 2007 jsou připraveny přípravné kurzy z matematiky a českého jazyka pro oba typy studia.

Bližší informace na [www.gymlit.cz](http://www.gymlit.cz).

Placend inzerce

Okenní systém  
EuroFutur Classic - se standardním křídlem

sleva - 38% na plastová okna

**MAROLUX**  
MEZI SVĚTLEM A STÍNEM  
VÝROBA A MONTÁŽ:  
• PLASTOVÁ OKNA  
• PŘEDOKENNÍ ROLETY  
• GARÁŽOVÁ VRATA  
• ROLETOVÉ MARKÝZY

Dopraváků 3 (Dům Genius)  
184 00 Praha 8 (Dolní Chabry)  
tel.: 284 686 835, 284 686 820  
fax: 284 686 789  
e-mail: [marolux@marolux.cz](mailto:marolux@marolux.cz)  
**www.marolux.cz**

dodáváme okna a dveře systému  
**KÖMMERLING**

evropská kvalita za bezkonkurenční ceny  
Na českém trhu již od roku 1991

Placend inzerce

**SILUET STUDIO**

CHCETE BÝT STÁLE PŮVÁBNÁ A V KONDICI?  
Praha 8 - Palmovka • Na Hrázi 5 • PO-PÁ 9.00-19.00

tel.: 736 64 40 55,  
284 68 53 56  
(naproti Delvitě)

**MARY STAGGS DETOX**  
OČISTA ORGANISMU,  
LÉČBA A PREVENCE CHOROBU

**MYOSTIMULÁTORY**  
• zpevnění svalů  
• odbourávání tuků (celulitidy)

**SKOŘICOVÉ ZÁBALY**  
• výborné na celulitidu

**LYMFATICKÉ DRENÁŽE**  
• odbourávání tuků (celulitidy)  
• prevence, léčba křeč. žil, oteklých nohou  
• uvolnění lymfatických cest, detoxikace

**SOLÁRIUM** již od 5,25 Kč/min.

**MYOLIFTING OBLIČJEJE**  
• zpevnění obličejových svalů

**CENY VŠECH NAŠICH SLUŽEB DOSTUPNÉ PRO KAŽDÉHO!**

**MOŽNOST PRODEJE DÁRKOVÝCH POUKAZŮ**

**MASÁŽE, KOSMETIKA, APLIKACE MASEK Z ČERSTVÝCH SUROVIN**

Placend inzerce

BYTOVÁ JÁDRA  
kompletní přestavba  
REKONSTRUKCE  
interiéru na klíč  
návrh - projekt - stavební povolení

zaměření  
konzultace  
zdarma

**KERA**

Prodejní sklad:  
Jankovcova 13, Praha 7  
Tel: 266 711 063  
603 574 112

Na rekonstrukci DPH 5%!  
Vzorky - 30%  
prodej přímo ze skladu

PRŮDEJ  
NOVÝCH BYTŮ  
V PRAZE 8

**KERA**  
604 263 221

Placend inzerce

**DVEŘE - VRATA - OKNA - BRÁNY - ROLETY - STAVEBNINY**

**SPELI**  
DVEŘE A ZÁRUBNĚ

**HORMANN**

**HOCO**

**DARTE**  
[WWW.DARTE.CZ](http://WWW.DARTE.CZ)  
[WWW.DVERE.DARTE.CZ](http://WWW.DVERE.DARTE.CZ)

Prodejna:  
skladový areál DARTE  
Levobřežní 10 (z ul. Freyova)  
190 00 Praha 9 - Vysočany

Tel./fax:  
+420 777770888, +420 777717797  
+420 283892460, +420 283890465  
+420 283892515, +420 283893630

Prodejní doba: Po-Pá 7:00 - 15:30

E-mail: [chroustovsky@darTE.cz](mailto:chroustovsky@darTE.cz)

OFICIÁLNÍ ZASTOUPENÍ  
Dveří a vratové systémy  
SLEVA 15% NA SEKČNÍ VRATA

Placend inzerce

**SSSVT** Soukromá střední škola  
výpočetní techniky  
Litvínovská 600, Praha 9 - Prosek,  
tel.: 286 006 559, 266 313 100,  
[www.sssvt.cz](http://www.sssvt.cz), e-mail: [sssvt@sssvt.cz](mailto:sssvt@sssvt.cz)

nabízí absolventům ZŠ ve školním roce 2007/2008  
studium čtyřletého maturitního oboru

**Informační technologie**

Intenzivní výuka výpočetní techniky (operační systémy, programování, počítačové sítě, aplikační programy, grafické systémy, zpracování videa a zvuku na PC, hardware) a jazyků (anglický a německý). Možnost ubytování mimopražských studentů.

**Dny otevřených dveří**  
7.12.06 a 11.1.07 vždy v 17.00  
v jídelně školy (Placend inzerce)

**GYNEKOLOGIE**  
**Poliklinika Prosek**  
Lovosická 440/40 • Praha 9  
NOVÁ ORDINACE GYNEKOLOGIE.  
Otevřena v poliklinice - Prosek.  
Přijem pacientek všech pojišťoven.  
Bez vstupního poplatku a bez čekacích lhůt.  
Komplexní péče včetně sonografie.  
Ordinační hodiny:  
PO 13.00 - 16.00, ÚT - PÁ 8.00 - 12.00 hod.  
MUDr. David Hradecký  
asist. Jana Hánová  
tel.: 266 01 03 22  
e-mail: davidhradecky@atlas.cz

**Gymnázium, Praha 9**  
Českolipská 373  
Osmileté a čtyřleté gymnázium se všeobecným zaměřením, zřizovatel hl. m. Praha  
e-mail: info@ceskolipska.cz  
www.ceskolipska.cz  
Jazyky: AJ, FJ, NJ, latina.  
Vybavení: víceúčelové hřiště, počítačová učebna a studovna s internetem, zrekonstruovaná jídelna  
Zájmová činnost: keramika, taneční klub  
Sportovní kroužky: florbal, volejbal, futsal.  
**DEN OTEVŘENÝCH DVEŘÍ**  
čtvrtek 14. 12. 2006 a čtvrtek 18. 1. 2007  
vždy od 16.00 a od 17.15 hod.  
hodinový program pro uchazeče i jejich rodiče  
Všichni jsou srdečně zváni!  
Přijímací zkoušky nanečisto (ČJ, M, OSP):  
pro žáky 5. tříd ZŠ: 8. 2. 2007 od 14.30 hod.  
pro žáky 9. tříd ZŠ: 8. 2. 2007 od 16.30 hod.  
Sponzor školy: SHELL CZECH REPUBLIC a.s.

**2nd Hand**  
**Krakov**  
**OD Simona Krakou**  
Praha 8 • Hnězdenská ulice  
Stanice autobusu Krakov: č. 102, 186, 177, 202  
(vedle řeznictví)  
Vás zve k nákupu super levného oblečení.  
Báječné ceny již od 20 Kč za kus.  
Najdete u nás také velký výběr dětského oblečení, záclon, závěsů, sportovní artikl.  
Otevřeno:  
Pondělí - pátek: 9.00 - 18.00 hod.  
Sobota: 9.00 - 13.00 hod.  
Tel.: 728 71 77 04  
Tešíme se na Vaši návštěvu!

**Zlatnictví**  
**Jelínek**  
Splňte si svá přání  
**Vánoční slevová akce zlata**  
řetízky 14 kar. od 799,- Kč/ks  
prsten 14 kar. od 999,- Kč/ks  
náramek 14 kar. od 599,- Kč/ks  
Praha 8 „Na Palmovce“, Novákovy ch 2  
Praha 8 „U Divadla“, Zenklova 25

**PRAGUE INSTITUTE**  
jazyková škola  
ANGLIČTINA, NĚMČINA, ŠPANĚLŠTINA, RUŠTINA, ITALŠTINA, FRANCOUZŠTINA A ČEŠTINA PRO CIZINCE  
KURZY OBECNÉ, SPECIALIZOVANÉ, INTENZIVNÍ  
INDIVIDUÁLNÍ PROGRAMY "ŠITÉ NA MÍRU" PRO JEDNOTLIVCE I FIRMY  
PŘÍPRAVA K MEZINÁRODNĚ UZNÁVANÝM ZKOUŠKÁM  
RANNÍ, ODPOLEDNÍ I VEČERNÍ VÝUKA  
KURZY PRO DĚTI I PRO DOSPĚLÉ  
PŘEKLADY  
NOVĚ ZREKONSTRUOVANÉ UČEBNY  
2 MINUTY OD STANICE METRA KOBYLISY  
BEZBARIÉROVÝ PŘÍSTUP  
PŘEMÝŠLENSKÁ 68, 182 00, PRAHA 8  
TEL.: 286840777, FAX: 286840484  
WWW.PRAGUEINSTITUTE.CZ, INFO@PRAGUEINSTITUTE.CZ

**KUCHYŇSKÉ LINKY**  
**VESTAVĚNÉ SKŘÍNĚ**  
Renovace původních dvířek.  
Nová dvířka lamino - frézovaná.  
Výroba nábytku a skříněk na míru.  
Výroba postelí a ložnic.  
Zásuvky pod kuchyňskou linku.  
Tel.: 603 43 87 07,  
547 22 70 67  
www.vrbakuchyne.cz

**RISTORANTE SAN MARINO PIZZERIA**  
Vážení podnikatelé, hosté a přátelé,  
ještě nikdy jsme neoslovovali Vás a Vaše firmy tímto způsobem.  
Jsme a byli jsme vždy pro osobní styk, který však již v dnešní elektronické a uspěchané době už nestačí, a proto podáváme touto formou reklamu pro náš provoz gastronomie, který Vás určitě okouzlí svým stylovým prostředím, příjemnou obsluhou a kvalitou jídel, ale také přístupnými cenami. Máme pro Vás připraveno 200 druhů jídel světových kuchyní.  
Na Bendovce 236/16, Praha 8 - Bohnice,  
181 00 (bývalý Lidový Dům „Lidák“).  
Rezervace na tel.: 233 55 25 81, fax: 233 55 55 93.  
www.maxinfo.cz

**PODLAHOVÉ KRYTINY POKR**  
**Jan SRBENÝ**  
PODLAHÁŘSTVÍ  
prodej a pokládání koberců, PVC, plovoucích podlah a speciálních účelových podlah.  
ATYPICKÉ MATRACE  
lamelové rošty, bytový textil, anatomické polštáře, dovoz matrací pro Prahu 8 ZDARMA!!!  
SPODNÍ PRÁDLA  
ANDRIE, GINA  
PRODEJ: Průběžná 44, Zdice, tel.: 721 23 08 98  
OTEVŘENO OD 15. 1. 2007  
Autobus č. 374 od metra Kobylisy, zastávka Zdice.  
TEŠÍME SE NA VAŠI NÁVŠTĚVU  
OTEVÍRACÍ DOBA: PO-ČT 12-18, PÁ 12-16  
KONTAKT: SRBENÝ - 602 34 50 88  
VŠEM NAŠIM ZÁKAZNÍKŮM PŘEJEME KRÁSNÉ VÁNOCE A ÚSPĚŠNÝ ROK 2007  
www.pokrs.cz email: pokrs@seznam.cz

**VESTAVĚNÉ SKŘÍNĚ**  
s posuvnými dveřmi a nábytek na míru  
kvalita • serióznost • spolehlivost • nízké ceny  
Dále nabízíme kompletní vybavení nábytkem Vašeho bytu, domu, kanceláře, restauračního, hotelového i prodejního prostoru (kuchyně, jídelny, sedací soupravy, bytový nábytek, kanc.nábytek, zakázková výroba)  
Zaměření a konzultace nezávazně a ZDARMA. Doprava ZDARMA.  
VZORKOVNA: Šircova 204, Praha 9 • Třeboradice • Po-Ne po tel. dohodě (5 min. od nákupního centra Globus Čakovice)  
Tel/fax: 283 931 807, 603 228 092  
www.skrinevlach.cz, vlachpavel@volny.cz  
Uplatněte slevu na www.chcislevu.cz

**TOTAL BROKERS**  
Záruka nejnižší ceny povinného ručení na rok 2007!  
Osobní automobily  
do 1000 cm3 od 1 253 Kč  
od 1000 cm3 do 1 350 cm3 od 1 450 Kč  
od 1350 cm3 do 1 850 cm3 od 2 131 Kč  
od 1850 cm3 do 2 500 cm3 od 3 317 Kč.  
Cestovní pojištění 365 Kč.  
Cestovní pojištění pro celou rodinu 710 Kč.  
Pojištění bytu 490 Kč.  
Úrazové pojištění řidiče na 1 mil. Kč 480 Kč.  
Pojištění finanční způsobilosti dopravce - první auto za 7 840 Kč a další auta jen za 4 500 Kč za rok.  
Kontaktní místa:  
Vestibul metra trasy „C“ Kobylisy, Praha 8, tel.: 284 68 09 45,  
O5 Havana, Mochovská 535, Praha 9 - Hloubětín,  
tel: 281 86 48 60, 604 21 19 70.

**SWAT SKATES**  
MALOOBCHOD  
VELKOOBCHOD  
ON-LINE SHOP  
KOMPLETNÍ  
ŘEŠENÍ  
PRO IN-LINE  
A SKATEBOARDING  
SKATEBOARDY  
• KOMPLETY  
• DESKY  
• IN-LINE BRUSLE  
• PLYNÝ SERVIS  
• ŠIROKÝ VÝBĚR KOLEČEK  
• NEJŠIRŠÍ VÝBĚR LOŽISEK  
• NÁHRADNÍ DÍLY  
• MAZIVA  
• CHRÁNIČE  
• CHASE  
• UCELENÁ NABÍDKA  
• HARDWARE PRO SKB A FBR  
SWAT SKATES DISTRIBUTION  
www.swat.cz, e-mail: swat@swat.cz  
tel.: 608 411 414, tel./fax: 226 230 097  
Arbaš Poliklinika, Cumpelkova 1784/2  
182 00 Praha 8