



# OSMIČKA



NOVINY MĚSTSKÉ ČÁSTI PRAHA 8

LEDEN 2008

ZDARMA



**Žernosecká  
ulice je  
bezpečnější.**

2. STRANA



**Přehled zařízení  
poskytujících  
služby osobám  
se zdravotním  
postížením.**

6. – 7. STRANA

## U Invalidovny vyroste Futurama

### Na místě bývalého sídla ČSÚ se zřejmě začne již brzy stavět

Budova bývalého sídla Českého statistického úřadu v současné době již neexistuje. Rakouská firma Immorent v podstatě dokončila demoliční práce areálu, místo kterého se chystá postavit komplex nazvaný Futurama Business Park.

Marketingový manažer Immorentu Rudolf Kargl nechtěl k výstavbě poskytnout bližší informace s tím, že firma ještě nezískala stavební povolení. „Jakmile se tak stane, začneme stavět,“ sdělil před několika dny ekonomickému deníku E15.

Společnost se podle dostupných údajů chystá položit základní kámen už na začátku letošního roku. „Moderní Office Park bude tvořit pět budov o pěti patrech, které nebudou přesahovat výši okolní zástavby. Pro kancelářské budovy využijeme celý pozemek někdejšího statistického úřadu,“ uvedl Kargl. Podle něj projekt počítá i se zatím nespecifikovanými prostory pro obchod a služby.

Český statistický úřad prodal své dřívější sídlo skupině Immorent v roce 2005 za 371 milionů korun. Šlo tehdy o jednu z nejvýznamnějších transakcí roku. Areál tvořily před demolicí tři propojené třípodlažní administrativní budovy, dva pavilony s kuchyní a jídelnou a několik přístaveb. Základní část areálu byla postavena v letech 1946 až 1948 jako nouzové stavby. Rekonstrukci a plánovanou dostavbu v letech 1997 až 2002 zastavila povodeň v létě 2002, při které sahala voda nad úroveň prvního patra.

Firma Immorent se specializuje na výstavbu komerčních nemovitostí a je největším poskytovatelem leasingového financování nemovitostí v Česku. Nyní dokončila první část administrativního centra Gemini v Praze na Pankráci a dostavuje třetí fázi Business Parku Avenir v Nových Butovicích. Stále rostoucí rozloha pražských kanceláří se nyní blíží dvěma a čtvrt



**Budova, v níž sídlil statistický úřad, koncem loňského roku zmizela. Má ji nahradit komplex, jehož podobu developer zatím tají.**

milionům metrů čtverečních. Podle poradenských společností sdružených v Prague Research Forum je mezi nájemci o nové kanceláře stále zájem. Neobsazeno bylo ve třetím loňském čtvrtletí pouze 5,25 procenta, což je pod evropským průměrem.

Okolí Invalidovny se ale v příštích letech změní ještě více. Například na místě areálu Rustonka chce společnost J&T vybudovat podobný komplex jako Immorent.

Bližší informace o tomto projektu přineseme v příští Osmičce. -tk-, foto: M. Mařatka



**Vážení  
spoluobčané,**

Vánoční pohodu i shon máme spolu s vítáním roku 2008 zdárně za sebou a náš život se již opět dostal do běžných kolejí. Nicméně nejen pro vedení radnice Prahy 8 bude letošní rok v mnoha oblastech výjimečný.

Za nejvýznamnější událost považují faktické zahájení první etapy prodeje bytových domů. Musím opět všechny upozornit, že tento krok radnice je výjimečný a troufám si říci, že v dohledné době neopakovatelný. Předpokládám proto, že oprávnění nájemníci projeví o tuto nabídku vlastního bydlení takový zájem, který obci umožní získat další prostředky ještě do letošního rozpočtu.

Těmito penězi hodláme intenzivněji a rychleji zlepšovat služby občanům, a to nejen v oblastech, které Vás nejvíce zajímají. Vždyt bezpečnost a životní prostředí má jako prioritu většina obcí. Radnice Prahy 8 si v loňském roce ale vytýkala další oblasti, které rozhodně nechce zanedbávat. Patří mezi ně například investice do technického vybavení škol, rozvoje kultury a podpora seniorů. Lidé se tak jistě nemusejí obávat, že prostředky získané z prodeje domů vynaložíme neúčelně či zbytečně.

Jednou z hlavních otázek letošního roku bude, zda se výrazněji přiblížíme termínu zahájení výstavby pražského okruhu. Mohu jen doufat, že se státu konečně podaří překonat nynější problémy a obstrukce, protože nejen obyvatelé Prahy 8 na tento krok netrpělivě čekají.

Naopak velmi příjemnou zprávou je skutečnost, že se pomalu rozbíhá dostavba plaveckého areálu Šutka. Věřím, že se ho městu podaří dokončit bez výraznějších přestávky.

Uspěšný rok 2008 Vám všem přeje

*Josef Nosek*  
**Josef Nosek**

starosta Městské části Praha 8

## Pohotovost v Praze 8 zůstává na svém místě

V systému Lékařské služby první pomoci (LSPP) došlo od začátku letošního roku jen k nepatrným úpravám, pro obyvatele Prahy 8 se nezměnilo vůbec nic. Vloni jste měli možnost sledovat, a to i na stránkách Osmičky, přípravu reorganizace stávajících kamenných pohotovostí do nové podoby, kterou plánoval pražský magistrát.

Poskytování této lékařské služby není legislativou dostatečně upraveno, což představuje problém v oblasti jejího financování a určení osoby zřizovatele. Proto si síť pohotovostí v hlavním městě vytvářely jednotlivé městské části dle vlastních úvah a finančních možností, magistrát jim přispíval dotacemi. Ministerstvo zdravotnictví ČR na tento neutěšený stav reaguje přípravou právní úpravy.

Magistrát se od roku 2008 chystal provést razantní změnu. LSPP měla být zajišťována vozy Zdravotnické záchranné služby. Městským částem bylo ponecháno rozhodnutí, zda prodlouží stávající smlouvy s nemocnicemi na zajišťování LSPP i bez dotací magistrátu. Plánovaný systém magistrátu však vyvolával řadu otázek, vznikala nejistota ohledně zajištění dostatečné kvality péče o zdraví. Proto se některé městské části, mezi nimi i Praha 8, rozhodly nést náklady za provoz LSPP samy, i kdyby to mělo znamenat omezení provozu. Vzhledem k tomu, že Praha 8 dostávala na provoz polovinu z celkové částky téměř pěti milionů korun, znamenalo by to citelné omezení ordinančních hodin. Přesto se v rozpočtu na rok 2008 s částkou na provoz LSPP počítalo a s FN Bulovka byla ke konci loňského roku dojednávána konkrétní podoba smlouvy pro rok letošní.

V prosinci však magistrát rozhodl, že od svého plánu reorganizovat systém první pomoci v hlavním městě ustupuje do doby, než bude známa podoba zákonů, které jsou připravovány ministerstvem a zároveň ponese náklady na její provoz. Do této doby bude LSPP zajišťována nemocnicemi: FN Na Bulovce (praktický lékař pro děti a dorost i dospělé), FN Motol (praktický lékař pro děti a dorost i dospělé, **dětská stomatologie**), VFN v Praze (praktický lékař pro děti a dorost), Fakultní Thomayerova nemocnice (praktický lékař pro děti a dorost i dospělé), FN Královské Vinohrady (praktický lékař pro dospělé), Poliklinika Palackého (praktický lékař pro dospělé, **stomatologie pro dospělé**).

Vladimíra Ludková, zástupkyně starosty Prahy 8  
Další informace na str. 3

### Provoz ve FN Na Bulovce v lednu (od února se ordinanční hodiny upraví)

**Praktický lékař pro děti a dorost:**  
pondělí až pátek: 16.00 až 23.00 hodin, sobota, neděle a svátky: 8.00 až 23.00 hodin.  
Dětská LSPP je umístěna v pavilonu č. 15 (GPK) ve 4. patře budovy, po ukončení ordinančních hodin přebírá službu Pediatrické oddělení, které je na stejném místě. Telefon: 266 08 26 73, 283 84 22 24

**Praktický lékař pro dospělé:**  
pondělí až pátek: 19.00 až 7.00 hodin, soboty, neděle a svátky: nepřetržitě.  
Dospělá LSPP je umístěna na Oddělení funkční diagnostiky v přízemí budovy č. 1.  
Telefon: 266 08 33 03, 283 84 22 22

**Lékařna pro veřejnost:**  
7.00 až 24.00 hodin, včetně víkendů a svátků  
Telefon: 266 08 20 17



## Nový místostarosta Josef Vokál: Využiji své manažerské zkušenosti



Zastupitelstvo MČ Praha 8 na svém prosincovém zasedání rozhodlo o výměně dvou členů rady. Tomáše Chválu nahradil Pavel Penk a zástupce starosty Michala Kindla pak vystřídal Josef Vokál. Právě on se Vám chce v krátké anketě představit.

### Věk, rodina, povolání, koníčky:

Je mi 48 let. V Praze 8 žiji a pracuji už čtvrt století. Jsem ženatý, otec tří dětí. Od roku 1988 podnikám v oboru ekologických staveb, v posledních letech se také věnuji některým obnovitelným zdrojům energie, jako jsou například rychle rostoucí dřeviny. K mým koníčkům patří příroda, historie a poslech tradičního jazzu.

### Co mám jako místostarosta v gesci:

V Radě Městské části Prahy 8 zodpovídám za životní prostředí a dopravu. V těchto oblastech je přede mnou mnoho práce a doufám, že alespoň některé zásadní problémy se mi podaří vyřešit. Zcela jistě ve své nové funkci využiji manažerské zkušenosti nabyté v podnikání.

### Jaké největší problémy v těchto oblastech vidím:

Za největší problém považuji absenci zásadních dopravních staveb. Samozřejmě ale vím, že například zahájení výstavby libeňské spojky, otázka tramvajové dopravy do Bohnic či tolik diskutovaný pražský okruh jsou závislé na financování magistrátem nebo státem.

### O co se budu nejvíce snažit:

Oblast životního prostředí a dopravy jsou tak široké, že jedním z mých nejdůležitějších kroků musí být přiblížení této problematiky občanům. Spolu s Městskou policií se chci také zaměřit na větší čistotu městské části. Budu vděčný za podněty a připomínky Vás občanů.

Rád bych touto cestou popřál čtenářům, občanům Prahy 8 hodně zdraví v celém osmičkovém roce. -tk-

## Sousoší MLÁDÍ omládlo

Původní stav...



... a dnes.



V Olšánské ulici v Troji prošlo v závěru loňského roku celkovou obnovou sousoší nazývané Mladí. Specializovaná firma provedla chemické i mechanické očištění nečistot, domodelování chybějících částí, injektáž sochy a její hydrofobizaci. Celkové náklady dosáhly výše 60 tisíc korun.

-pb-, foto: VAS

## Neplatiče blokových pokut nemine exekuce

U soudu již skončilo přes 27 tisíc dlouhodobých dlužníků, kteří městské policii v období od července 2003 do konce loňského listopadu nezaplátili blokovou pokutu za závažné přestupky. Nařízení o exekuci majetku bylo doručeno více než třiačtyřiceti tisícům z nich. Dlužník není přítomen při soudním rozhodnutí.

K přísnějšímu postupu město přiměla zejména skutečnost, že platební morálka pachatelů přestupků byla před spolupráci se soudy skutečně velmi špatná. Počet těch, kteří v minulosti zaplatili uloženou pokutu v zákonné lhůtě, byl minimální.

Uložení blokové pokuty za ničení majetku Pražanů, narušování pořádku a občanského soužití, za nedovolené parkování a jiné závažné přestupky potrestají strážníci denně tisíce pachatelů. V průměru až 63 procent ročně však nezaplátí. Uhradit pokutu mohou přitom buď přímo na místě, nebo, pokud u sebe nemají hotovost, nejpozději do 15 dnů převodem z účtu, složenkou či na pokladně Správy služeb Městské policie hlavního města Prahy v Korunní ulici. „Přesné adresy přestupkových pracovišť, kde také lze uhradit blokové pokuty, jsou k dispozici na internetových stránkách městské policie - <http://www.mppraha.cz/>“, podotkl ředitel Městské policie hl. m. Prahy Vladimír Kotrouš.

Nezaplacení pokuty se podle něj může velmi prodražit. „K dlužné částce za pokutu se připočítávají náklady na exekutora. Pár stovek nezaplacených blokových pokut může za několik let narůst do tisícových částek. Mnohdy jde přitom ze strany dlužníků o nedbalost, lajdáctví či opomenutí, které se však bohužel nevyplácí. Nemůžeme každého donekonečna bezvýsledně uhánět,“ upozornil Vladimír Kotrouš a uvedl jeden z případů z nedávné doby: „Člověk, který původně nezaplátí pět blokových pokut v celkové výši patnáct set korun, musel nakonec soudnímu exekutorovi zaplatit bezmála osmdesát tisíc.“

## V Kobylisích vyrostlo nové dětské hřiště

Osmá městská část vybudovala zcela nové dětské hřiště, a to v ulici Libišská v Kobylisích. Hřiště s hlavním herním prvkem ve tvaru prolézačky a klouzačky, herním prvkem ve tvaru domečku, závěsnými houpačkami a houpačkami na pérkách přišlo Prahu 8 na 1,9 milionu korun. Součástí hřiště je i městský mobiliář.

„Hřiště je mezi čtyřmi malými, panelovými domy, takže věříme, že si jej místní ohlídnou. Případně bychom jej museli později oplotit, ale to by, bohužel, bylo na úkor nějakého dalšího herního prvku,“ řekl starosta Prahy 8 Josef Nosek.



# Město začalo regulovat výherní automaty

Nová vyhláška, která stanovuje místa a čas, na kterých lze na území města provozovat výherní hrací přístroje, vstoupila v platnost od začátku roku.

„Výherní hrací přístroje je tak možné provozovat pouze na místech a v čase uvedených v příloze k této vyhlášce. Příloha obsahuje prakticky všechna místa, na kterých v současné době výherní hrací přístroje jsou a uvedené časy odpovídají stávající době provozování. Počítáme s tím, že příloha vyhlášky bude každoročně dvakrát novelizována podle připomínek a požadavků městských částí, které jsou oprávněny vydávat povolení k provozování výherních hracích přístrojů,“ uvedl náměstek přimátora Rudolf Blažek.



V souvislosti s vyhláškou vznikne odborná komise, v níž budou pracovat nejen starostové městských částí, zastupitelé a další odborníci, ale i zástupci zábavního průmyslu. Blažek se chystá již v lednu předložit zastupitelstvu další návrh, který již bude omezovat počet míst, kde jsou tyto přístroje provozovány. „Počítáme poté s další postupnou a výraznou regulací těchto míst a počtu hracích přístrojů,“ řekl náměstek.

Míst, v nichž jsou provozovány výherní hrací přístroje, je ve vyhlášce zatím uvedeno 1 422, přičemž další hrací automaty jsou umístěny na šedesáti místech, kde působí kasina. Ta ale

podle platných zákonů Praha nepovoluje, a proto je nemůže ani nijak omezovat.

Nejvíce míst s hracími automaty je na území Městských částí Prahy 4, Prahy 5 a Prahy 3, sedm z 57 pražských městských částí nemá na svém území žádný výherní hrací přístroj.

Podle doposud platných pravidel povolují provozování výherních hracích přístrojů mimo kasina jednotlivé městské části, které při splnění zákonných povinností žadatele nemají možnost jeho žádost odmítnout. Přijetím městské vyhlášky se ale situace zásadně mění.

-tk-

## Projekt Bezpečná Osmička odstartoval

První zařízení kamerových systémů v MŠ Na Kotlasce začala 7. ledna montovat specializovaná firma. Jde o pilotní akci projektu Bezpečná Osmička, se kterým přichází radnice Prahy 8. V objektu bude nainstalován systém čítající 21 pevných barevných kamer s analogovým výstupem ve vyhraněných krytech s protisluneční clonou a ventilací.

Signály nesoucí snímaný obraz se svedou do monitorovacího pracoviště, které se skládá z prohlížecího počítače a záznamového zařízení. To uchovává snímky z kamer minimálně pět dnů v nastavení minimálně tří snímků za vteřinu. Systém doplní stávající elektronické zabezpečovací zařízení a elektronickou protipožární signalizaci. Vznikne ucelený systém ochrany pozemku a objektu školky, který bude do vybudování vlastního operačního dispečinku připojen na pult centrální ochrany Městské policie Praha 8. Její strážníci budou v případě napadení objektu zasahovat.

Školka byla v minulosti terčem zlodějů a venkovní prostory s dětskými herními prvky stýkaly možnosti úkrytu bezdomovcům, a což je ještě horší, i drogově závislým. Ředitelka školky Jana Smolíková je instalací nového kamerového systému nadšena. Podle jejích slov se už celý učitelův sbor nebude bát pustit děti na zahradu, což předtím bez důkladné prohlídky a odstranění například použitých injekčních stříkaček nebylo možné. Instalace systému bude dokončena do konce ledna a paralelně s ní zahajuje pracovní skupina Bezpečné Osmičky přípravu zavedení systémů do dalších objektů, kterými jsou například Mateřská škola Chabařovická. Tam nedávno došlo k vloupání a odcizení cenného zařízení v hodnotě 50 tisíc korun. Další na řadě by měla být Základní škola Na Korábě, kde je cílem zvýšit bezpečnost celé budovy a okolních prostranství.

-red-

## MŠ Korycanská získá keramický herní prvek

Mateřská škola a Speciální mateřská škola pro děti zdravotně oslabené v Korycanské ulici oživí školní zahradu keramickým herním prvkem – „Dráčkem Korycánkem“ z Ateliéru Alexandry Kolářkové.

Atrakce přijde na více než sto tisíc korun a rada osmé městské části proto schválila převod finančních prostředků školy z rezervního fondu na investiční fond. „Věřím, že se dráček stane určitým maskotem mateřské školy. Děti ho jistě vezmou hned za svého, protože díla z Ateliéru Alexandry Kolářkové jsou veselá a milá a mezi dětmi značně oblíbená,“ uvádí zástupce starosty Martin Roubíček. Dráček bude instalován hned, jakmile počasí umožní potřebné terénní práce.

-hš-

## Radnice dokončila výstavbu parkovacích míst v Bohnicích

Devadesát nových parkovacích míst přibýlo ke konci roku v Hnězdenské ulici na bohnickém sídlišti. Mají pomoci řešit deficit parkovacích stání v této lokalitě. V průběhu výstavby se na dvou stávajících, nevyužívaných pásích komunikační zeleně vybudovala kolmá parkovací stání. „Další funkční pásy veřejné zeleně v Hnězdenské ulici zůstanou,“ prohlásil radní Tomáš Mrázek.

Celkově bylo na bohnickém sídlišti, konkrétně v ulici Hnězdenská, Lešenská a Pomořanská, v období od roku 2002 postaveno dvě stě pět parkovacích stání. Za ty Prahu 8 zaplatila zhruba čtyři a půl milionu korun s tím, že do nákladů je zahrnuta i cena za úpravy zeleně, propojovací chodníku a zbudování nového průjezdu do ulice Na Farkách. „Do budoucna se podobné akce již neplánují. Hlavním důvodem kromě stále stoupajících cen je, že na území Prahy 8 již nejsou vhodné lokality pro jejich zbudování,“ dodává radní.



-hš-

## ZŠ Na Korábě a Bohumila Hrabala se sloučí

Zastupitelstvo osmé městské části schválilo sloučení ZŠ Na Korábě se ZŠ Bohumila Hrabala, a to v poměru 32 hlasů pro, dva hlasy proti, jeden se zdržel. Diskuse i hlasování proběhlo v klidné atmosféře.

„Ještě před jednáním zastupitelstva jsme se s panem starostou Noskem a zástupci rodičů sešli, abychom sloučení prodiskutovali. S rodiči budeme i nadále komunikovat a společně řešit kroky, které chceme v této souvislosti přijmout. Jsme rádi, že rodiče situaci pochopili, a že na změnách budeme spolupracovat,“ uvedl zástupce starosty Martin Roubíček. Důvodem pro schválené opatření byla vysoká poptávka po umístění dětí v Základní škole Bohumila Hrabala a naopak nedostatečný zájem o Základní školu Na Korábě.

-hš-



## Ples seniorů táhl

Druhý ročník Vánočního plesu seniorů proběhl 18. prosince ve vyprodaném velkém sále kulturního domu Krakov.

K tanci i poslechu zahrály Magnum Jazz Bigband a Žizkovanka, netradiční taneční vystoupení předvedly v průběhu večera hned dvakrát Tančící babičky a nechyběla ani bohatá tombola. Jejich vylosování a předání věcných darů se ujali zástupci starosty Prahy 8 Vladimíra Ludková a Martin Roubíček.

-pb-, foto: Zuzana Láznová

# 5. KARLÍNSKÝ MASOPUST

## 2. 2. 2008 NA KARLÍNSKÉM NÁMĚSTÍ

Těšit se můžete na muziku, vepřové hody, tradiční řemesla, hry, soutěže, divadlo, ohnivou show...!

14:00 – 17:00 vystoupení kapel PROFESSOR - Beatles revival, Back Side Big Band, Šarvanci, ukázky tradičních řemesel ...

14:30 – 15:10 pohádka pro děti 4 – 8 let

16:00 – 17:00 rej masek - program pro děti s Vandou a Standou

# Lékařskou službu první pomoci poskytnou šest nemocnic

Pražští radní koncem loňského roku schválili zajištění a financování Lékařské služby první pomoci (LSPP) na rok 2008. Ta bude od ledna zajišťována v šesti nemocnicích, s nimiž město uzavře smlouvu o poskytnutí účelové dotace. Na provoz LSPP Praha v příštím roce vynaloží 22 milionů korun.

S pěti nemocnicemi město bude mít smlouvy o poskytnutí účelové dotace na zajištění lékařské služby první pomoci, a nemocnice Na Františku dostane dotaci na tuto službu prostřednictvím Prahy



Fakultní nemocnice v Motole.

1, která je jejím zřizovatelem. Letos bude město nový systém vyhodnocovat a následně může provést další úpravy i v návaznosti na novou koncepci, kterou připravuje Ministerstvo zdravotnictví. Tato služba není v současnosti v rámci celé republiky legislativně dostatečně přesně definována a zajištěna. Od roku 2003, kdy LSPP přešla do kompetencí krajů, ji v Praze zajišťovaly s pomocí městské dotace jednotlivé městské části. Na jejich rozhodnutí je, zda si nad rámec stanovený a financovaný městem zachovávají vlastní smlouvy s poskytovateli lékařské služby první pomoci i v příštím roce a vynaloží na to vlastní prostředky.

„Nastavený rozsah LSPP na území hlavního města Prahy je dostatečný a zajistí pacientům i přímou návaznost na specializovanou péči, omezí duplicitu vyšetření a umožní v případě potřeby případnou hospitalizaci pacienta,“ uvedl radní hlavního města Prahy pro oblast zdravotnictví Milan Pešák.

V provozu bude celkem pět pohotovostí pro dospělé a stejný počet pro děti a dorost. Stomatologická LSPP bude zajišťována jako doposud v ambulanci polikliniky v Palackého 5, Praha 1. Dětská stomatologie bude provozována ve Fakultní nemocnici v Motole.

-red-

## Lékařská služba první pomoci v roce 2008

Zdravotnické zařízení	Rozsah péče	Dotace města
Fakultní nemocnice v Motole	Praktický lékař pro dospělé Praktický lékař pro děti a dorost Dětská stomatologie	5 milionů Kč
Fakultní nemocnice Na Bulovce	Praktický lékař pro dospělé Praktický lékař pro děti a dorost	4 miliony Kč
Všeobecná fakultní nem. v Praze	Praktický lékař pro děti a dorost	2 miliony Kč
Fakultní Thomayerova nemocnice s poliklinikou	Praktický lékař pro dospělé Praktický lékař pro děti a dorost	4 miliony Kč
Fakultní nem. Královské Vinohrady	Praktický lékař pro dospělé	2 miliony Kč
Nemocnice Na Františku s poliklinikou Poliklinika Palackého 5, Praha 1 přísp. org. – zřizovatel MČ Praha 1	Praktický lékař pro dospělé Praktický lékař pro děti a dorost Stomatologie pro dospělé	5 milionů Kč

## SETKÁNÍ S POLITIKY

### Chcete se setkat se senátorkou a zastupitelkou Prahy 8 za ODS Alenu Palečkovou?

Máte příležitost každé pondělí od 10.00 do 12.00 hodin a od 14.00 do 17.00 hod., a to v Libeňském zámku, Zenklova 35, číslo dveří 4.

### Zastupitelé za KSČM v Praze 8 si dovolují občany pozvat na pravidelná setkání.

Ta se konají v prostorách OV KSČM Praha 8, Světova 8, Libeň vždy od 16.00 do 18.00 hod., a to: 23. 1., 6. 2. a 20. 2. 2008.  
Tel.: 284 82 58 20,  
e-mail: [ov.praha8@kscm.cz](mailto:ov.praha8@kscm.cz).

### ČSSD zve občany do svého sídla v Zenklově ulici 27 na setkání se zastupiteli zvolenými v Praze 8.

Ta se uskuteční 15. 1. 2008 a 26. 2. 2008, od 17.00 do 20.00 hodin.

### Strana zelených nabízí občanům Prahy 8 setkání se zastupiteli a diskusi o problémech naší městské části.

Pro dohodu o schůzce prosím volejte pana Petra Vilguse, tel.: 602 80 70 82 nebo pište na e-mail: [petr.vilgus@zeleni.cz](mailto:petr.vilgus@zeleni.cz).



Městská část Praha 8 odbor kultury pořádá pro seniory

TANEČNÍ VEČER S KAPELOU  
*Zizkovanka*  
úterý 12. února 2007  
od 17.00 hodin  
KD KRAKOV  
VSTUP ZDARMA

Společně s metro stáží, C-1, Kalykley BUS č. 102, 106, 177 stanice KRAKOV



Tento projekt je spolufinancován Evropským sociálním fondem, státním rozpočtem České republiky a rozpočtem hlavního města Prahy. ESF napomáhá rozvoji zaměstnanosti podporou zaměstnatelnosti, podnikatelského ducha, rovných příležitostí a investicemi do lidských zdrojů.

## Obhajoby prací žáků 9. tříd

V rámci projektu „Zkvalitňování jazykových a počítačových dovedností žáků 2. stupně základních škol“ proběhly na škole Základní škola Bohumila Hrabala, Praha 8, Zenklova 52 obhajoby závěrečných prací žáků 9. tříd.

Žáci si mohli vybrat práci teoretickou nebo teoretickou - praktickou a zpracovat ji ve Wordu podle navrženého vzoru.



Každý žák pak měl přiděleného konzultanta, který mu pomáhal s osnovou práce. Při obhajobě žáci prezentovali práci před komisí (konzultant, oponent a předsedící) prostřednictvím dataprojektoru a pomocné osnovy zpracované v PowerPointu.

Přínos prací spočívá především v tom, že žáci uplatnili mezipředmětové vztahy, naučili se vyhledávat potřebné informace, třídit je, zpracovat je pomocí výpočetní techniky a prezentovat je před veřejností.

-jn-



## Úřad Městské části Praha 8 odbor kultury

## Vítání občánků Prahy 8

Dovolujeme si srdečně pozvat rodiče dětí narozených v roce 2007 a 2008 na slavnostní Vítání občánků. Proběhne ve dnech 3. 4. a 5. března 2008 v obřadní síni Libeňského zámku.

Prosíme rodiče, kteří mají zájem zúčastnit se Vítání občánků Prahy 8, aby se přihlásili do 31. ledna 2008 na odbor kultury ÚMČ Praha 8, sl. Zuzaně Láznové (283 090 425 nebo [zuzana.laznova@praha8.cz](mailto:zuzana.laznova@praha8.cz))



Vzhledem k platnosti Zákona č. 101/2000 Sb. o ochraně osobních údajů, pracovníci odboru nemohou získat informaci o narození dítěte.

Úřad Městské části Praha 8 odbor kultury  
pořádá  
Cyklus zámeckých koncertů  
úterý 12. 2. 2008 19:00 hodin  
Michal Rezek – klavír  
Robert Pacourek - klarinet  
Libeňský zámek, obřadní síň,  
Zenklova 35, Praha 8 – Libeň  
Rezervace míst  
283 090 422  
[www.praha8.cz](http://www.praha8.cz)

Psychiatrická léčebna v Bohnicích zve zájemce na přednášky určené zejména pro laickou veřejnost. Cyklus pořádáme na žádost nezdravotnických zaměstnanců PL Bohnice, kteří se chtějí zorientovat v problematice oboru. Zúčastnit se však mohou zájemci odkudkoliv. Ti, kdo absolvují sedm nebo více přednášek, dostanou pamětní listinu.  
MUDr. Ivan David, CSc., ředitel PL Bohnice

## Kurs psychiatrie pro nezdravotníky

PL Bohnice 2008 / Modrý salonek každý týden od 15. 1. 2008 / 10 dvouhodinových přednášek úterý 14.30 – 16.15 hod.

- 15. 1. 2008 / Původ, vývoj a systematika duševních onemocnění  
Prim. MUDr. Zdena Vyhnanáková
- 22. 1. 2008 / Obecná psychiatrie, příznaky duševních onemocnění  
Prim. MUDr. Michaela Štochlová
- 29. 1. 2008 / Psychofarmaka, psychoterapie  
Prim. MUDr. Zdena Vyhnanáková, PhDr. Petr Goldmann
- 5. 2. 2008 / Organické duševní poruchy (způsobené poškozením mozku), demence  
Prim. MUDr. Richard Krombholz
- 12. 2. 2008 / Závislosti (alkoholové, nealkoholové a jiné)  
Prim. MUDr. Václav Dvořák
- 19. 2. 2008 / Schizofrenie a onemocnění schizofrenního okruhu, deprese, manie  
Prim. MUDr. Michal Maršálek, CSc.
- 26. 2. 2008 / Neurotické poruchy, poruchy osobnosti, poruchy chování a přizpůsobení  
Prim. MUDr. Zdena Vyhnanáková
- 4. 3. 2008 / Dětská psychiatrie, právní problémy psychiatrie  
MUDr. Šárka Bínová a Prim. MUDr. Jiří Švarc, PhD
- 11. 3. 2008 / Sexuologie, soudní lékařství a ochranné léčení  
MUDr. Martin Holly, Prim. MUDr. Jiří Švarc, PhD
- 18. 3. 2008 / Historie léčení duševních poruch, systém, organizace a ekonomika péče  
MUDr. Ivan David, CSc.

Kontakt: e-mail: [dagmar.zaludova@plbohnice.cz](mailto:dagmar.zaludova@plbohnice.cz), tel.: 284 01 61 01, 604 42 34 95.

## ROZMÍSTĚNÍ KONTEJNERŮ NA VELKOOBJEMOVÝ ODPAD

LEDEN - ČERVEN 2008

Vážení občané,

Odbor životního prostředí ÚMČ Praha 8 si Vás dovoluje upozornit, že velkoobjemové kontejnery jsou podle zákona č. 185/2001 Sb., o odpadech, určeny pouze pro velkoobjemový odpad z domácností, který nelze ukládat do běžných kontejnerů, nikoliv pro odpad vznikající při podnikatelské činnosti. Do VOK neodkládejte stavební suť a nebezpečné složky komunálního odpadu jako jsou ledničky, televizory, zářivky, akumulátory, staré barvy a ředidla, apod.

Pod Vodárenskou věží – Společná  
29. 1., 4. 3., 8. 4., 13. 5., 17. 6.

Stejskalova (štěrka park. u Rokytky)  
5. 2., 11. 3., 15. 4., 20. 5., 24. 6.

Pekařova - Jestřebnická  
12. 2., 18. 3., 22. 4., 27. 5.

Valčíkova - Na Truhlářce  
15. 1., 19. 2., 25. 3., 29. 4., 3. 6.

Velká Skála - K Haltýři  
22. 1., 26. 2., 1. 4., 6. 5., 10. 6.

Frydlantská (parkoviště u křižovatky ul. Žernosecká - Dáblická)  
6. 2., 5. 3., 9. 4., 7. 5., 4. 6.

Davídkova (parkoviště severně od garáží Stavegu)  
16. 1., 13. 2., 12. 3., 16. 4., 14. 5., 11. 6.

V Zahradách - Na Syčkém  
23. 1., 20. 2., 19. 3., 23. 4., 21. 5., 18. 6.

Braunerova – Konšelská  
30. 1., 27. 2., 26. 3., 30. 4., 28. 5., 25. 6.

V Zámčích  
2. 4.

Nad Rokoskou (u školy)  
23. 1., 20. 2., 19. 3., 16. 4., 14. 5., 11. 6.

Nad Popelářkou  
30. 1., 27. 2., 26. 3., 23. 4., 21. 5., 18. 6.

Křivenická (u konečné BUS 152 a 181)  
6. 2., 5. 3., 2. 4., 30. 4., 28. 5., 25. 6.

Lodžská - Zhořelecká (parkoviště)  
16. 1., 13. 2., 12. 3., 9. 4., 7. 5., 4. 6.

Pod Vodárenskou věží - Nad Mazankou  
14. 2., 20. 3., 24. 4., 29. 5.

Drahorádova  
17. 1., 21. 2., 27. 3., 1. 5., 5. 6.

Lindavská  
24. 1., 28. 2., 3. 4., 8. 5., 12. 6.

U Pekařky (sloup VO č. 8)  
31. 1., 6. 3., 10. 4., 15. 5., 19. 6.

Chaberská – Líbeznická  
7. 2., 13. 3., 17. 4., 22. 5., 26. 6.

Kollárova (mezi ul. Křížkova a Pernerova)  
5. 2., 11. 3., 15. 4., 20. 5., 24. 6.

Pernerova – Šaldova  
15. 1., 19. 2., 25. 3., 29. 4., 3. 6.

Kotlaska (u mateřské školy)  
15. 1., 19. 2., 25. 3., 29. 4., 3. 6.

Nekvasilova (parkoviště za TJ)  
22. 1., 26. 2., 1. 4., 6. 5., 10. 6.

Na Pěšinách - Pod Statky  
6. 2., 12. 3., 16. 4., 21. 5., 25. 6.

Písečná - K Sadu  
24. 1., 28. 2., 3. 4., 8. 5., 12. 6.

Hnězdenská (parkoviště)  
7. 2., 13. 3., 17. 4., 22. 5., 26. 6.

Kontejnery jsou na uvedené stanoviště umístěny již během dne, který předchází dni uvedenému v harmonogramu. K dispozici jsou tedy již od rána po celý den, který je uveden v rozpisu. Odvezeny budou následující den po dni, který je v harmonogramu uveden jako den přistavení. Své připomínky v zájmu rychlé nápravy případných nedostatků adresujte na e-mail: [info@ipodec.cz](mailto:info@ipodec.cz). Úplný seznam rozmístění kontejnerů na velkoobjemový odpad najdete na [www.praha8.cz](http://www.praha8.cz).

### UPOZORNĚNÍ

Magistrát Hl. m. Prahy na konci loňského roku oznámil, že dočasně nebude moci finančně zajistit kontejnery na velkoobjemový odpad na svých stanovištích. Proto bylo nutné provést změnu harmonogramu. Stanoviště provozovaná MČ Praha 8 zůstávají nadále beze změn, obec navíc převzala za magistrát financování sedmi vybraných stanovišť – Kollárova, Pernerova – Šaldova, Kotlaska, Nekvasilova, Na Pěšinách – Pod Statky, Písečná – K Sadu a Hnězdenská.



**Karlínské Spektrum**  
Karlínské náměstí 7, Praha 8 - Karlín  
Tel.: 222 33 38 88, fax.: 224 81 57 40  
<http://spektrum.ddmprahe.cz>  
[www.lodenice-vltava.cz](http://www.lodenice-vltava.cz)  
[www.vysokalana.cz](http://www.vysokalana.cz)

### LEDEN - ÚNOR 2008

18. 1. PÁ 16.00 hod.  
**KERAMICKÁ DÍLNA**  
Hlínování.  
Informace a přihlášky  
2 dny předem. Info: Dana Kostková, tel.: 222 33 38 88. Cena: 80 Kč.

22. 1. ÚT 16.30 hod.  
**VÝTVARNÁ DÍLNA**  
Origami.  
Papírové skládačky.  
Informace a přihlášky 2 dny předem. Info: Kateřina Klímková, tel.: 222 33 38 35. Cena: 50 Kč.

24. 1. ČT 18.30 hod.  
**PODFEST.**  
Hudební minifestival v klubu Podsklepeno. Více na <http://podsklepeno.ddmprahe.cz>. Cena: zdarma.

1. 2. PÁ 9.00 hod.  
**Pololetní vydechnutí.**  
Příměstský tábor.  
Celodenní program pro děti ve věku od 6 do 12 let, včetně teplého oběda. Cena: 150 Kč/den.

2. 2. SO 13.00 hod.  
**MASOPUST.**  
Již tradiční Masopust na Karlínském náměstí ozdobený vystoupeními hudebních skupin, folklórních sborů, řemesla a závěrečným průvodem. Cena: zdarma.

5. 2. ÚT 16.30 hod.  
**VÝTVARNÁ DÍLNA.**  
Není batika jako batika.  
Informace a přihlášky 2 dny předem. Info: Kateřina Klímková, tel.: 222 33 38 35. Cena: 50 Kč.

8. 2. PÁ 16.00 hod.  
**KERAMICKÁ DÍLNA.**  
Kaširování.  
Informace a přihlášky 2 dny předem. Info: Dana Kostková, tel.: 222 33 38 88. Cena: 80 Kč.



### JARNÍ PRÁZDNINY - LYŽAŘSKÉ TÁBORY

Pojedte s námi o jarních prázdninách na hory!!!  
**Krkonoše - chata Bohemia**  
22. - 29. 2. 2008, cena: 3 100 Kč  
**Krkonoše - chata Hanapetr**  
24. 2. - 2. 3. 2008, cena: 3 100 Kč  
**Slovensko - Nízke Tatry - chata Javorina**  
23. 2. - 2. 3. 2008, cena: 4 500 Kč.  
**Bližší informace:** Aleš Zenáhlík, e-mail: [zenahlík@ddmprahe.cz](mailto:zenahlík@ddmprahe.cz), [www.ddmprahe.cz](http://www.ddmprahe.cz).

### KLUB PODSKLEPENO

**Otevírací doba klubu:**  
PO – PÁ 9.00 – 22.00 hod.  
SO – NE: lze domluvit po telefonické domluvě. Klub Podsklepeno je součástí Domu dětí a mládeže hl. m. Prahy. Funguje jako otevřený klub pro Karlín a přilehlé okolí. Mezi hlavní činnosti patří pořádání večerních akcí (vystoupení hudebních skupin, divadelních sborů), uvádění dopoledních programů pro školy a otevřená zkušebna pro amatérské kapely.  
**Více informací na:**  
<http://podsklepeno.ddmprahe.cz>, [www.ddmprahe.cz](http://www.ddmprahe.cz), Aleš Zenáhlík, tel.: 222 33 38 17, e-mail: [zenahlík@ddmprahe.cz](mailto:zenahlík@ddmprahe.cz).

### KLUB ATRIUM

Zveme děti i rodiče na ledovou plochu.  
**Otevřeno:** PO 10.00 – 15.00 hod.; ÚT 10.00 – 19.00 hod.; ST 10.00 – 16.00 hod./18.00 – 19.00 hod.; ČT a PÁ 10.00 – 19.00 hod.; SO/NE podle provozu budovy. Rezervace ledové plochy na vrátnici DDM, tel.: 222 33 38 88. Vstupné: 20 Kč, pronájem plochy 250 Kč/ hod.



## Hvězdárna Dáblice

Pod Hvězdárnou 768 • tel.: 283 91 06 44  
e-mail: [hvezdarna.dablice@centrum.cz](mailto:hvezdarna.dablice@centrum.cz)  
[www.planetarium.cz/dabliceobs](http://www.planetarium.cz/dabliceobs)

### LEDEN 2008

**Otevírací doba:** Pondělí 18.00 – 21.00 hod., Čtvrtek 18.30 – 20.30 hod., Pátek 18. 1. 18.30 – 20.30 hod., Neděle 14.00 – 16.00 hod.



**FILMOVÝ VEČER** v pondělí od 18.30 hod.  
21. 1. **Sluneční soustava, počasí a atmosféra.**

### POZOROVÁNÍ OBLOHY DALEKOHLEDY

ČT 18.30 – 20.30 hod., PÁ 18. 1. od 18.30 do 20.30 hod., NE 14.00 – 16.00 hod. a v PO 21. 1. od 20.00 do 21.00 hod. za jasného počasí. Přístupné bez objednání.  
**Denní obloha:** Slunce – povrch se skvrnami.  
**Noční obloha:** Měsíc – do 23. 1. Mars – po celý leden, Saturn – koncem ledna, dvojhvězdy, vícenásobné soustavy – po celý leden. Hvězdokupy, mlhoviny, galaxie – za bezměsíčních večerů. Při nepříznivém počasí (zataženo) se koná promítání filmů spojené s prohlídkou přístrojového vybavení hvězdárny.

### HROMADNÉ NÁVŠTĚVY

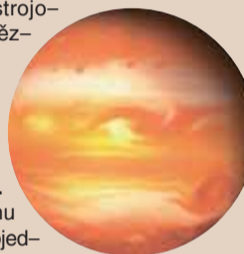
Vždy ve čtvrtek **17.30 – 18.30 hod.** mohou hvězdárnu navštívit předem objednané skupiny návštěvníků (5 až 20 osob – vhodné pro rodiny s dětmi, školy). **Program:** pozorování oblohy nebo promítání filmů.

### ŠKOLNÍ POŘADY

V PO, ÚT, ST, ČT a PÁ v **8.30 a 10.30 hod.** pro předem objednané školní výpravy. Bližší informace a objednávky na tel.: 283 91 06 44.

**VSTUPNÉ / Dospělí:** prohlídka + pozorování 20 Kč, přednášky 30 Kč, **Mládež, důchodci:** prohlídka + pozorování 10 Kč, přednášky 15 Kč.

**DOPRAVA /** konečná MHD sídliště Dáblice tram 10, 17, bus 136, 181 a 10 minut pěšky – stanice Dáblický hřbitov nebo Květnová bus (od metra C Ládví) 103, 345, 368 a 5 minut pěšky, konečná MHD Dáblice – Šimůnkova bus 175, 181 a 10 minut pěšky, stanice U Spojů bus 202 a 10 minut pěšky.



**MĚSTSKÁ ČÁST PRAHA 8**  
odbor kultury

Asociace nositelů legionářských tradic  
Československá obec legionářská  
Centro di documentazione storica sulla Grande Guerra di San Polo di Piave

Vás zvou  
do  
**31. ledna 2008**  
na výstavu

**OD VLTAVY K PIAVĚ**  
Československé legie v Itálii  
**DALLA MOLDAVA AL PIAVE**  
I legionari cecoslovacchi sul fronte italiano nella Grande Guerra

Libeňský zámek - Zenklova 1/35, Praha 8  
otevřeno: po a st 8.00 - 18.00, út a čt 8.00 - 15.30, pá 8.00 - 15.00  
so, ne a svátky ZAVŘENO

Městská část Praha 8, odbor kultury  
a  
Lesnická a dřevařská fakulta  
České zemědělské university

POŘADAJÍ VÝSTAVU

**"KEŇA NEVŠEDNÍMA OČIMA"**

1.2.2008 - 1.3.2008  
KD KRAKOV, FOYER VELEKÉHO SÁLU

Expozice zavede návštěvníky do největšího slumu na světě, do keňské Kibery. Gigantický slum je vzdálen pouhých šest zastávek od luxusního centra keňského hlavního města.

Autor výstavy, Michal Smetánka, student Lesnické a dřevařské fakulty České zemědělské university, navštívil Keňu před pěti lety a zapojil se do humanitárního projektu nairobských dobrovolníků. Jako vstupné si proto připravte balení pastelek nebo jiných školních potřeb, které Michal Smetánka osobně předá sirotkům v Kibere.

**Vernisáž s videoprojekcí nevystavených fotografií s komentářem autora proběhne ve čtvrtek 31.ledna 2008 v 18:00 hod**

Výstava bude otevřena od pondělí do pátku od 9:00 do 19:00 hodin, v sobotu od 9:00 do 12:00 hodin

## DŮM DĚTÍ A MLÁDEŽE PRAHA 8

Budova ul. Přemyslská 1102, tel./fax.: 284 68 10 50, ul. Krynická 490, tel./fax.: 233 55 37 90, e-mail: [info@ddmpraha8.cz](mailto:info@ddmpraha8.cz) • [www.ddmpraha8.cz](http://www.ddmpraha8.cz)

### LEDEN A ÚNOR 2008

#### 14. 1. Čarovná zima.

Poetická dílna s papírem, vlnou a texty Tove Janssonové pro děti od 10 let a dospělé, od 18.00 hod., Přemyslská, cena 30 Kč. Rezervace nutná!

#### 14. a 15. 1. Zimní hudební úryvky.

Nahlédnutí pod pokličku hudebním kroužkům, od 17.00 hod., v Krynické ul., zdarma.

#### 15. 1. Půlnoční přepadení.

Divadelní představení v klubu Osma, od 19.00 hod., v Přemyslské ul.

#### 19. 1. Zvuky, tóny, rytmy.

Dílna s objevováním rytmů kolem nás, 10.00 – 19.00 hod., Přemyslská ul., cena: 250 Kč, členové našich kroužků 100 Kč.

#### 19. 1. Nebojte se temné komory.

Objevování hodných strašidel ve fotokomore, pro veřejnost různého věku, od 14.00 hod., v Přemyslské ul., cena: 50 Kč pro děti z kroužků DDM, rodič s předškolním dítětem a ostatní 100 Kč.

#### 20. 1. Pohybový seminář břišních tanců.

Pro dospělé pod vedením Renaty Brožové, od 15.00 hod., v Krynické ul., cena 120 Kč.

#### 21. 1. a 22. 1. Interpretační seminář pro pedagogy.

Pomoc pedagogům, kteří se zabývají přednesem



poezie a prózy, od 15.00 do 18.00 hodin, v Přemyslské ul., zdarma.

#### 23. 1. Interpretační seminář pro pedagogy (pokročilí).

Pomoc pedagogům, kteří se zabývají přednesem poezie a prózy, od 15.00 do 18.00 hodin, v Přemyslské ul., zdarma.

#### 27. 1. Keramická neděle pro rodiče a děti (pokračování 10. 2.).

Pro velký zájem další práce s hlinou, dnes hlí-

### Pojedte s námi po vysvědčení do Kolína!

**S kým?** S Domem dětí a mládeže Praha 8 a Sdružením P. F.

**Kdy?** V pátek 1. února v den pololetních prázdnin!

**Kdo?** Děti z kroužků DDM Praha 8 od 8 let a bez rodičů

**Co se bude dělat?** Prohlédneme si město, vystoupáme na věž kostela sv. Bartoloměje a vykoupe se ve Vodním světě.

**Kolik to bude stát?** 30 Kč za dopravu vlastním autobusem a výstup na věž. Vstupné do Vodního světa si hradí každý sám.

**Informace, přihlášení a zaplacení?** Do 28. ledna u Richarda Kresty, tel.: 233 55 37 90, e-mail: [kresta@ddmpraha8.cz](mailto:kresta@ddmpraha8.cz)



nování, 1. dílna od 13.30; 2. dílna od 15.30, cena: 250 Kč pro dvojici na oba dny.

#### 29. 1. Půlnoční přepadení.

Divadelní představení v klubu Osma, od 19.00 hod., v Přemyslské ul.

#### 10. 2. Keramická neděle pro rodiče a děti.

Pokračování pro účastníky z ledna.

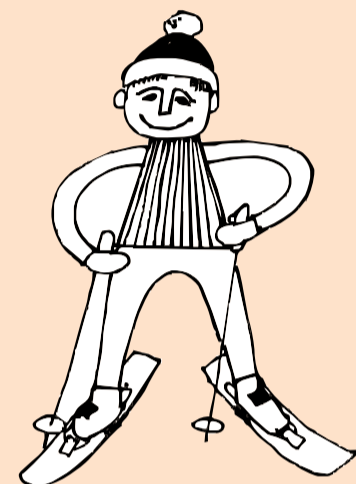
### JARNÍ PRÁZDNINY S DDM PRAHA 8

#### 23. 2. – 1. 3. Jarní tábor – zimní skotačení

Turnovská chata na rozhraní Krkonoš a Jizerských hor, pro děti od 10 do 14 let, vhodné i pro lyžaře, cena: 3 200 Kč (doprava vlastním autobusem, celodenní strava včetně pitného režimu, ubytování, drobný spotřební materiál)

#### 23. 2. – 1. 3. Bílá vrána 2008

Prázdniny pro milovníky lyžování i ostatní v Bedřichově v Krkonoších, pro děti od 7 do 12 let, cena: 3 600 Kč (doprava vlast-



ním autobusem, celodenní strava včetně pitného režimu, ubytování, spotřební materiál, drobné odměny za soutěže).

#### 25. – 29. 2. Příměstský tábor – Cesty za...

Pro děti, které zůstávají v Praze. Denně od 9.00 do 17.00 hodin. Program s různým zaměřením včetně výletů mimo Prahu. Cena: 950 Kč/týden, 200 Kč/jeden den.

Více informací na tel.: 284 68 10 50, 233 55 37 90, [www.ddmpraha8.cz](http://www.ddmpraha8.cz), [info@ddmpraha8.cz](mailto:info@ddmpraha8.cz)

### Šifry dovedly k cíli

Jednu sobotu koncem loňského roku Dům dětí a mládeže v Praze 8 uskutečnil v knihovně v Krakově šifrovací hru pro náhodné návštěvníky bez omezení věku. Cílem bylo vyluštit tři šifry, které na sebe postupně navazovaly. Začalo se klasicou morseovkou ukazující klíč ke druhé šifře, kódované pomocí určité knihy. Druhá šifra umožňovala rozluštnout tajemství poslední tajné zprávy, z níž se vyklubala kratičká básně od japonského básníka Ichimu.

Všichni, kdo se během dvou hodin zúčastnili a dostali se k závěrečné básni, si nadšeně odnášeli nejrůznější ceny – knížky, plakáty, klíčenky apod. – díky obchodu Knihkupectví a papírnictví Krakov a firmě CD Projekt. Netradiční aktivita v knihovně se bude opakovat, stačí jen sledovat a knihy si chodit půjčovat.

### Klokánek dostal dárky

Pro ty, kteří nevlídnými cestami osudu tráví své dětství v zařízeních Fondu ohrožených dětí Klokánek, byla určena charitativní sbírka oblečení, hraček a knih, kterou v prosinci uspořádal Dům dětí a mládeže v Praze 8. Lidé věci přinesli a mnohdy s dojetím odcházeli, neboť si byli vědomi, kdo je adresátem hraček. Zvláště proto, že část odpoledne měli možnost s dětmi z Klokánku hovořit na místě.

Značné množství ošacení a dalších věcí bylo dobrým podnětem k další sbírce, která se uskuteční v některém z jarních měsíců.



## Zápisník policisty

### Zadrželi mu kamaráda, tak rozbil policejní vozy

Policejní hlídka kontrolovala začátkem prosince v Karlíně 30letého muže Josefa V. a zjistila, že na něj vydal Okresní soud Vsetín příkaz k zatčení. Dotyčný byl zatčen a převezen na místní oddělení Karlín ve Vítkově ulici. Společně se zatčeným byli na místě kontrolováni i jeho známí – 24 letý muž a 34 letá žena.

Prvně zmíněný po zatčení svého kamaráda přišel v podnapilém stavu na místní oddělení Karlín a začal se dožadovat jeho propuštění. Vše mu bylo vysvětleno a muž ze služebny odešel. Po chvíli policisté slyšeli rány z ulice, vyběhli ven a spatřili ho, jak vhodil kámen do čelního skla policejního vozidla, které rozbil. Policisté delikventa okamžitě zadrželi, a po chvíli zjistili, že stihl poškodit dva policejní vozy. U prvního vzalo za své okno zadních pátých dveří, u druhého stejná část plus okna obou předních dveří, a již zmíněné čelní sklo. Celý incident viděl příslušník Vojenské policie armády ČR z protější budovy a přihlásil se jako svědek. Událost byla zaznamenána také na novém kamerovém systému, kterým MO Karlín disponuje.

Tomášovi H. byla naměřena hladina alkoholu v krvi 1,1 promile a nakonec skončil v cele vedle svého kamaráda pro podezření z trestného činu poškození cizí věci.

### Bez řidičáku se k dědovi nedostal

Na projíždku Libní nebude rád vzpomínat 37letý řidič. Když ho policejní hlídka zastavila, tvrdil, že veze synovce ke svému dědovi. Muž u sebe neměl řidičský průkaz a hlídka okamžitou lustraci zjistila, že nikdy žádný ani nevlastnil. Dotyčný byl na místě zadržen pro podezření z trestného činu řízení motorového vozidla bez řidičského oprávnění.

Tím ale kontrola neskončila. Při kontrole 22letého spolujezdece, který má trvalý pobyt v Brně, bylo zjištěno, že je skutečně synovcem podezřelého muže,

ale že mu Obvodní soud pro Prahu 1 vyslovil zákaz pobytu na území hlavního města Prahy. Spolujezdec byl tedy na místě zadržen společně se svým strýcem, ovšem pro podezření z trestného činu maření výkonu úředního rozhodnutí.

### Viník nehody se rychlým odjezdem nezachránil

Viník dopravní nehody v Sokolovské ulici si rozhodně nemůže stěžovat na liknavost libeňské policie. Muž se po incidentu snažil ze svého vozu odmontovat registrační značky, poté vydal z auta baseballovou pátku a ohrožoval řidiče poškozeného vozidla. Následně z místa nehody ujel.

Operační důstojník Policie Prahy 8 ale okamžitě informoval všechny hlídky v okolí. V té době prováděla hlídka místního oddělení Libeň ohledání místa činu ve Votčářově ulici, kde došlo k odcizení finanční hotovosti. V momentě, kdy probíhalo ve služební vysíláče hlášení o ujiždějším vozidle, seděl ve služebním autě podpraporek Jaroslav Hroch. Ten rychle jedoucí vůz spatřil, a protože měl svého kolegu na ohledání místa činu, za podezřelým se vydal sám. V hustém provozu ho dostihl, výstražným znamením ho zastavil. 30letý muž se ke spáchání dopravní nehody přiznal a vymlouval se, že vzhledem k časové zaneprázdněnosti nemohl čekat na místě na dopravní policisty a od nehody odjel. Delikvent byl předán dopravním policistům.

### Opilému mladíkovi jízda vozem nevyšla

V brzkých ranních hodinách policejní hlídka nalezla v ulici Na Žertvách vozidlo Škoda 120, které bylo otevřené, rozsvícené, mělo prázdné pravé zadní kolo a nabouraný přední levý blatník (viz foto). Na místě se nacházel muž, který se snažil od automobilu utéct.

Ve spolupráci s městskými strážníky policisté muže ve vedlejší ulici zadrželi. Zjistili, že se jedná o 19letého mladíka, ze kterého byl cítit alkohol, orien-



tační dechovou zkouškou mu pak byla naměřena dvě promile. Mladík se k řízení vozidla přiznal a po převozu na policejní služebnu se zjistilo, že mu byl letos již dvakrát vydán zákaz řízení motorového vozidla - Okresním soudem Kolín a Obvodním soudem pro Prahu 1. Mladíkovi bylo sděleno podezření z trestného činu.

### Policejní rádce

V lednovém vydání bych se chtěl zaměřit na specifický druh trestné činnosti. Není sice tak častý jako kapesní krádeže a vloupání do vozidel, ale v těchto případech jde o odcizení vysokých finančních hotovostí.

Pachatelé vymysleli léčku, kterou neustále již několik let opakují. Vše začíná v bance nebo u bankomatu. Zloději sledují, kterým vozidlem potenciální oběť přijíždí a kolik peněz si z bankomatu nebo na přepážce vybírá. Pak už jen čekají na případ, kdy si člověk vybere vysokou finanční hotovost, dají si znamení, a ještě než se oběť vrátí ke svému vozidlu, propíchnou mu pneumatiku. Poškozený pak nic netušící odjíždí z banky nebo od bankomatu se svou finanční hotovostí, po chvíli ale zjistí, že má prázdné kolo, zastaví, a jde ho vyměnit za rezervu. A to je právě ta chvíle, na kterou pachatelé čekají. Zastaví poblíž, a v momentě, kdy se poškozený začne věnovat výměně kola, odcizí z odcizeného vozidla finanční hotovost. Oběti pak krádež zjistí často s dlouhým časovým odstupem, kdy je již pátrání po pachatelích ztíženo. Proto policisté varují podnikatele, zaměstnance firem a občany, kteří vybírají větší finanční hotovost, aby byli ostražití při výběru větších finančních obnosů a při jejich převozu.

npor. Petr Burian,  
zástupce vedoucího MOP Libeň

## DIVADLO POD PALMOVKOU

Zenklova 34 • 180 36 Praha 8 Libeň  
tel./fax.: 283 01 11 19 • pokladna: 283 01 11 27  
[www.divadlopodpalmovkou.cz](http://www.divadlopodpalmovkou.cz)

### LEDEN 2008 VELKÁ SCÉNA

15. 1. ÚT 19.00 hod.  
**Smutek sluší Elektře / E. O'Neill**  
19. 1. SO 19.00 hod.  
**Sliby chyby / Simon, Bacharach, David**



21. 1. PO 19.00 hod.  
**Ještě jednou, profesore / A. Procházka**  
22. 1. ÚT 19.00 hod.  
**O myších a lidech / J. Steinbeck**  
23. 1. ST 19.00 hod.  
**Sliby chyby / Simon, Bacharach, David**  
26. 1. SO 19.00 hod.  
**Kean / A. Dumas, J. P. Sartre**  
30. 1. ST 19.00 hod.  
**Kean / A. Dumas, J. P. Sartre**  
31. 1. ČT 19.00 hod.  
**Ještě jednou, profesore / A. Procházka**

### MALÁ SCÉNA - DIVADLO LETÍ

15. 1. ÚT 19.30 hod.  
**Na věky / M. Frydrychová**  
19. 1. SO 19.30 hod.  
**Holky Elky / R. Adamová.**  
21. 1. PO 19.30 hod.  
**Svou vlastní ženou / D. Wright**  
22. 1. ÚT 19.30 hod.  
**Náš malý svět / G. Mitchell**  
31. 1. ČT 19.30 hod.  
**Dva bratři / F. Paravidino**

# Sociální služby - podaná ruka

## Přehled specializovaných zařízení poskytujících služby osobám se zdravotním postižením

*I v lednovém čísle Vám přinášíme průvodce sektorem sociálních a zdravotnických služeb.*

*Jeho druhý díl Vás informuje o organizacích, které poskytují služby osobám se zdravotním postižením. Bohužel se nejedná o ucelený přehled, neboť ne všechny zde působící organizace o prezentaci projeví zájem.*

Vladimíra Ludková, zástupkyně starosty MČ Praha 8

## Společnost pro podporu lidí s mentálním postižením v České republice

**Statut organizace:**  
Občanské sdružení

**Adresa organizace:**  
Karlínské náměstí 59/12, 186 03, Praha 8

**Telefon:** 221 89 04 36, 776 23 77 99

**E-mail:** [spmp@seznam.cz](mailto:spmp@seznam.cz)

**Webové stránky:**  
[www.spmpcr.cz](http://www.spmpcr.cz)

**Typ provozovaného zařízení sociálních služeb:**

Centrum sociálně rehabilitačních služeb a Poradenské centrum.

**Cílová skupina:**

Osoby s mentálním a kombinovaným postižením (MP a KP) - bez věkového omezení u odborného a základního sociálního poradenství a ve věku 16-80 let u sociální rehabilitace. Cílovou skupinou jsou také rodinní příslušníci a přátelé těchto osob, případně i další zájemci.

**Typ poskytovaných sociálních služeb:**

Základní a odborné sociální poradenství, sociální rehabilitace

**Možnost a podmínky zařazení do programu:**

Sociální rehabilitace probíhá v prostorách, které nejsou zcela bezbariérové, příjem zájemců je určen omezenou kapacitou. Tato služba je poskytována osobám s MP a KP od 16 do 80 let. Sociální poradenství, které je určeno navíc rodinným příslušníkům, přátelům a dalším lidem, kteří se touto problematikou zabývají, probíhá v bezbariérové budově a není věkově omezeno. Obě služby jsou bezplatné.

**Další informace:**

Sociální rehabilitace je služba, která probíhá v rámci Komunitního a poradenského centra - Integrace. Naprostá většina aktivit se uskutečňuje ve třetím patře v budově výrobního družstva Družtva,

Dělnická 1020/54, 170 00 Praha 7 - Holešovice. Pouze Klub Rodina se schází na adrese Wucherlova 11, 160 00 Praha 6 - Dejvice. V sociální rehabilitaci usilujeme o dosažení soběstačnosti a celkové sociální integrace osob s mentálním a kombinovaným postižením. Naším cílem je směřování uživatelů k samostatnému způsobu života a všestrannému rozvoji osobnosti. Služby sociální rehabilitace, které poskytujeme ambulantní formou, zahrnují např. základní sociální poradenství, nácvik dovedností pro zvládnutí péče o vlastní osobu, zprostředkování kontaktu se společenským prostředím, výchovné, vzdělávací, aktivizační činnosti vedoucí k upevnování získaných motorických, psychických a sociálních dovedností, pomoc při uplatňování práv a obstarávání osobních záležitostí. V průběhu celého



týdně probíhají tyto aktivity: pondělí - Kurzy všeobecného vzdělávání (český jazyk, matematika, občanská nauka, hospodaření s penězi, angličtina), Klub Rodina, úterý - Kurz manuálních dovedností, Rehabilitač. cvičení, možnost využití počítačové místnosti, středa - K čemu slouží počítač a možnosti jeho využití, čtvrtek - Muzikoterapie, Klub DRUK, Rehabilitač. cvičení, pátek - odpoledne možnost využití počítačové místnosti s přístupem na internet. V případě zájmu využijte našich výše uvedených kontaktů.

V Poradenském centru SPMP ČR, které sídlí na sekretariátu SPMP ČR, Karlínské náměstí 59/12 186 03 Praha 8, se na nás mohou obracet osoby s mentálním a kombinovaným postižením bez věkového omezení, jejich rodinní příslušníci, přátelé, či jiní zájemci o tuto problematiku.

Snahou Poradenského centra SPMP ČR je poskytování informací směřujících k řešení nepříznivé sociální situace prostřednictvím sociálních služeb, dále informací o možnostech výběru druhu sociálních služeb podle potřeb osob, o základních právech a povinnostech osob, zejména v souvislosti s poskytováním sociálních služeb, o možnostech využívání běžně dostupných zdrojů pro zabránění sociálního vyloučení, pomoc v oblastech orientace v sociálních systémech, pomoc při uplatňování práv atd. V případě složitějšího právního problému je v rámci této služby k dispozici JUDr. Zdena Cupková. Služba, poskytovaná celostátně, je dostupná telefonicky, mailem či osobní konzultací. Poradenství lze využít od pondělí do pátku vždy od 8:00 do 16:30 hodin. V budově sídlí další organizace zabývající se problematikou zdravotního postižení, což usnadňuje návaznost služeb.

## Fokus Praha o. s.

**Statut organizace:** občanské sdružení

**Adresa organizace:**  
Dolákova 26, Praha 8 181 00

**Telefon:** 233 55 40 97, 777 11 20 41

**E-mail:** [ipc-ktsever@fokus-praha.cz](mailto:ipc-ktsever@fokus-praha.cz)

**Webové stránky:** [www.fokus-praha.cz](http://www.fokus-praha.cz)

**Typ provozovaného zařízení sociálních služeb:** Komunitní tým Sever.

**Cílová skupina:**

Dospělí lidé z Prahy 7, 8, 9, 14, 18, 19, 20 a 21 se zkušeností s duševním onemocněním.

**Typ poskytovaných sociálních služeb:**

- Sociální poradenství
- Dlouhodobá spolupráce se sociálním pracovníkem v různých oblastech - bydlení, práce, zdraví, volný čas, vztahy, finance a podobně.

**Možnost a podmínky zařazení do programu:**

- Podmínkou přijetí do služby je splnění kritérií daných cílovou skupinou.
  - Překážkou pro přijetí do služby je užívání návykových látek, které by bránilo spolupráci.
- Zájemci o služby mohou kontaktovat kontaktního pracovníka na telefonních číslech - 233 55 40 97 nebo 777 11 20 41. Dále osobně (lépe po předchozím objednání) na adrese Dolákova 26, Praha 8 - Bohnice 181 00 nebo elektronickou poštou na adresu [ipc-ktsever@fokus-praha.cz](mailto:ipc-ktsever@fokus-praha.cz).

**Další informace:**

Komunitní tým Sever zájemcům může dále zprostředkovat ostatní služby Fokusu Praha, o.s. Jedná se o tyto služby:

- Centrum denních aktivit Dům u Libuše
- Centrum denních rehabilitačních aktivit Cedra
- Dům na půli cesty Lehovec - komunitní chráněné bydlení
- Byty na půli cesty - chráněné byty
- Centrum programů podpory zaměstnávání
- Chráněné dílny
- Mosty - svépomocný klub pro klienty hospitalizované v Psychiatrické léčebně Bohnice
- Sociální firmy
- Ateliér ExtraArt - expresivní terapie
- Denní sanatorium
- Krizový tým - mobilní krizová pomoc



## Svaz neslyšících a nedoslýchavých v ČR

**Statut organizace:** občanské sdružení

**Adresa organizace:** Karlínské nám. 59/12, 186 03 Praha 8

**Telefon:** 224 81 68 29, 221 89 04 17

**E-mail:** [snnrcr@quick.cz](mailto:snnrcr@quick.cz)

**Webové stránky:** [www.snnrcr.cz](http://www.snnrcr.cz)

**Typ provozovaného zařízení sociálních služeb:**

ambulantní a terénní služby

**Cílová skupina:**

osoby se sluchovým postižením

**Typ poskytovaných sociálních služeb:**

Odborné sociální poradenství  
Tlumočnické služby pro neslyšící

**Možnost a podmínky zařazení do programu:**

Našimi klienty a členy mohou být sluchově postižení lidé bez omezení rozsahu a typu sluchového postižení od neslyšících, ohluchlých, po nedoslýchavé, bez omezení věku a pohlaví.

**Další informace:**

Hlavním cílem naší organizace je ochrana a obhajoba práv, potřeb a zájmů sluchově postižených občanů ČR. Jedním z dalších cílů je realizace programů zdravotní, sociální a pracovní rehabilitace a poradenství pro občany všech věkových kategorií s širokou škálou sluchového postižení. Organizujeme různé



vzdělávací, kulturní a společenské aktivity sloužící zájmům naší cílové skupiny, např. pořádáme každoročně kurzy znakového jazyka a odezírání a ob rok Mezinárodní festival pantomimy neslyšících. Jsme členy mezinárodních organizací, jejichž činností je zaměřena na zabezpečení rovnocenných životních podmínek sluchově postižených občanů ve společnosti.

## BONA

**Statut organizace:**  
obecně prospěšná společnost

**Adresa organizace:**  
Pod Čimickým hájem 177/1,  
181 00 Praha 8 – Bohnice

**Telefon:** 283 85 31 63  
**E-mail:** [info@bona-ops.cz](mailto:info@bona-ops.cz)  
**Webové stránky:**  
[www.bona-ops.cz](http://www.bona-ops.cz)

**Typ provozovaného zařízení sociálních služeb:**

**Chráněné bydlení**  
Chráněné bydlení skupinové „Kocourkov“, U Drahaně 144, 181 00 Praha 8. Kapacita 13 osob.

Chráněné bydlení skupinové „200“, Pod Čimickým hájem 200, 181 00 Praha 8. Kapacita 10 osob.



Chráněné bydlení skupinové „Mrštíkova“, Mrštíkova 203/23, 100 00 Praha 10. Kapacita 15 osob.

Chráněné bydlení skupinové „Vila Jitka“, U Drahaně 163/9, 181 00 Praha 8. Kapacita 15 osob.

**Podpora samostatného bydlení**  
Kancelář terapeutů: Pod Čimickým hájem 177/1, Praha 8 – Bohnice

**Sociálně terapeutické dílny**

Dílna sklářská, U Drahaně 163/9, 181 00 Praha 8 – Bohnice.

Centrum „Turkmenská“, Turkmenská 1420, 100 00 Praha 10. Je zde dílna textilní, ovčí a svičkářská.

Dílna „Žitná“, Žitná 23, 110 00 Praha 1. Náplň je práce s textílem a podpora uživatelů při návratu pracovních dovedností.

Klub a knihovna U Kocoura, U Drahaně 143b, 181 00 Praha 8 (detašované)

pracoviště Dílny Žitné). Návrat pracovních dovedností.

**Cílová skupina:**  
Dospělí lidé s duševní poruchou, která významně ovlivnila způsob jejich života a oddělila je od běžného místního společenství.

**Typ poskytovaných sociálních služeb:**

- Podpora samostatného bydlení
- Chráněné bydlení
- Sociálně terapeutické dílny

**Možnost a podmínky zařazení do programu:**  
Všechny služby jsou poskytovány

cílové skupině při volné kapacitě zařízení. Záměrem je při zájmu o službu sociálně terapeutických dílen objednávat schůzku s paní Ozimou (tel. č. 736 483 951), a s paní Štochlovou (tel. č. 736 483 950) při zájmu o službu chráněného bydlení nebo podpory samostatného bydlení.

Případná spolupráce je zahájena informačním pohovorem, kdy kontaktní osoby informují zájemce o okolnostech poskytování služby. Pokud má osoba zájem o využívání služby, dojedná si vstupní pohovor, na základě něhož může být zařazena do programu nebo do pořadníku zájemců.



## Sdružení pro životní prostředí zdravotně postižených, Krajská organizace Praha

**Statut organizace:** občanské sdružení  
**Adresa organizace:** Karlínské nám. 12, 186 03, Praha 8.  
**Telefon:** 222 31 01 77, 728 99 62 75  
**E-mail:** [sdruzeni.zp@quick.cz](mailto:sdruzeni.zp@quick.cz)  
**Webové stránky:** [www.szpzp.estranky.cz](http://www.szpzp.estranky.cz)

**Typ provozovaného zařízení:**  
konzultační středisko pro bezbariérovou výstavbu a dopravu



**Cílová skupina:** obyvatelstvo

**Typ poskytovaných sociálních služeb:**  
viz typ provozovaného zařízení

**Možnost a podmínky zařazení do programu:** dle Vašich potřeb  
**Další informace:** další informace o naší činnosti jsou na webových stránkách

## Centrum pro zdravotně postižené kraje Praha

**Statut organizace:** občanské sdružení  
**Adresa organizace:**  
detašované pracoviště pro Prahu 8 a 9  
Lovosická 40/440, Praha 9 (Poliklinika Prosek)  
**Telefon:** 284 81 09 36, 736 50 98 53  
**E-mail:** [centrum.praha9@seznam.cz](mailto:centrum.praha9@seznam.cz)  
**Webové stránky:** [www.czppraha.cz](http://www.czppraha.cz)

**Typ provozovaného zařízení sociálních služeb:**  
odborné sociální poradenství, sociálně aktivizační služby pro seniory a OZP

**Cílová skupina:**  
zdravotně postižení a seniory

**Typ poskytovaných sociálních služeb:** ambulanti a terénní

**Další informace:**  
Centrum pro zdravotně postižené (CZP) v Lovosické ul. (Poliklinika Prosek) je jedním z pracovišť Občanského sdružení Centra pro zdravotně postižené kraje Praha.

službou je kontaktní práce v terénu, to znamená, že v případě potřeby a po předchozí dohodě pracovník CZP navštíví zdravotně postiženou osobu i u ní doma.

A jakým způsobem můžeme pomoci? Toho, kdo se obrátí na naši poradnu, srozumitelným způsobem seznámíme se zákonnými normami, které se jeho problému týkají. Pomůžeme mu při sepsání žádosti, odvolání, správních žalob, v některých případech i při jednáních na úřadech. Jsme mu nápomocni i v dalších záležitostech, které přinášejí život se zdravotním postižením či vyšší věk. V rodinách, kde je postižené dítě, pomáháme společně s dalšími pracovišti zvládat vzniklou situaci. U postižených osob v produktivním věku nebo u seniorů se snažíme pomoci při překonání důsledků postižení a s vyrovnáním se s omezeními. Naše práce je individuální právě tak, jako je neopakovatelná situace klientů.

CZP má také projekt z ESF, který je zaměřen na posílení pozice nezaměstnaných lidí se zdravotním postižením na trhu práce. Kromě poradenství a aktivní pomoci při vyhledávání vhodného zaměstnání umožňujeme účast na kurzech práce s PC, jazykových i rekvalifikačních kurzech, a to s ohledem na zdravotní stav a možnosti osob se zdravotním postižením. Zájemcům o další vzdělávání umožníme navštěvovat kurzy pořádané i v jiné městské části, než kde je jejich trvalé bydliště. Služby jsou hrazeny z fondů EU, symbolický poplatek je vybírán pouze za zapůjčení specifické pomůcky.

Nejdůležitější pro nás je, aby každý člověk bez ohledu na věk, zdravotní nebo jiné omezení, který si k nám najde cestu, odcházel s vědomím, že není na problémy sám. Že našel místo, kam se může obrátit a bude



Pracoviště na Proseku je pro občany Prahy 8 a Prahy 9. Naše služby jsou určeny především pro seniory a osoby se zdravotním postižením bez ohledu na jejich věk, druh a rozsah zdravotního postižení. Nerozhoduje ani členství v organizacích zdravotně postižených, a protože zdravotní postižení se netýká jen postiženého, ale také jeho rodiny, mohou se na nás obracet také rodinní příslušníci. Provozujeme kontaktní místo, poskytujeme odborné sociální poradenství včetně informací o rehabilitačních a kompenzačních pomůckách, zprostředkováváme kontakty na další státní i nestátní organizace poskytující specifické sociální služby, pomáháme při zajištění individuální dopravy zdravotně postižených osob, poskytujeme služby napomáhající začlenění na trh práce, zprostředkováváme odborné konzultace v oblasti vhodného životního prostředí pro zdravotně postižené osoby atd. Služby CZP jsou poskytovány zdarma, nejen osobně, ale i telefonicky nebo e-mailem. Důležitou



nejen přijat a vyslechnut, ale získá i kvalifikované informace o možnostech řešení své situace, o svých právech i o způsobu, jak je uplatňovat.

**Jsmo vám k dispozici:** osobně Po, St 8 - 12 hodin a 13 - 17 hodin, Út 8 - 12 hodin pro objednané, ostatní dny: telefonicky 284 810 936 nebo 736 509 853, elektronicky: [centrum.praha9@seznam.cz](mailto:centrum.praha9@seznam.cz)

MĚSTSKÁ ČÁST PRAHA 8  
vyhlašuje  
obvodní kolo amatérské filmové soutěže

**antiFEST**  
3.FEST  
prevence závislosti a kriminality

Soutěže se mohou zúčastnit žáci 2. stupně základních škol, studenti středních škol, gymnázií, středních odborných učilišť a odborných učilišť v Praze 8.

Filmové příspěvky mohou být dlouhé maximálně 15 minut ve formátu (MPEG, AVI, WMV) na DVD a CD.

Soutěžní snímek v obálce označené heslem „soutěž antiFEST“ a s řádně vyplněnou přihláškou je třeba odevzdat nejpozději do 31. března 2008 do podatelny Úřadu městské části Praha 8, U Meteoru 6.

Soutěž bude hodnocena ve dvou kategoriích – základní a střední školy. Vyhodnocení obvodního kola odbornou porotou proběhne v dubnu 2008. Vítězný snímek z každé kategorie postoupí do celopražského kola.

Více informací, podrobná pravidla a přihlášku najdete na adrese:  
[www.antiFest.cz](http://www.antiFest.cz)  
Případné informace k obvodnímu kole MC Praha 8 získáte:  
[pavla.karmelitzova@praha8.cz](mailto:pavla.karmelitzova@praha8.cz)  
[rusana.nykodymova@praha8.cz](mailto:rusana.nykodymova@praha8.cz)  
[www.praha8.cz](http://www.praha8.cz)

## fórum

## Mají chodníky uklízet majitelé přilehlých nemovitostí nebo obec?

## Vyzrazit s lopatou před dům je menší zlo

Zima a sněh letos přišly do Česka nebyvale brzy. První vločky se snesly i na hlavní město. Spokojeni s nastalou situací jsou jistě milovníci zimních sportů, naopak silničáři starající se o sjezdovost tuzemských komunikací do stropu radostí určitě neskáču. V této souvislosti přichází na mysl téměř hamletovská otázka „solit či nesolit?“

Jen pro upřesnění myšleno samozřejmě silnice...

V Česku, konkrétně v Praze, má lidově řečeno solení (odborný výraz je chemický rozmrazovací materiál) dlouholetou tradici, a širokou motoristickou veřejností je téměř bezvýhradně podporováno a hlavně vyžadováno. Naopak v některých skandinávských městech je solení komunikací zapovězeno a používá se výhradně pluhování. Pro tento příklad však nemusíme až do Skandinávie, podobný postup je běžný i v českých horských oblastech, které se nacházejí v ochranných pásmech národních parků.

Tento systém však klade velkou zodpovědnost na řidiče, kteří jsou přesvědčeni, že zejména v Praze musí být silnice v zimě vždy černé a bez jediné vločky. Motoristé by totiž za sněhu museli jezdit opatrněji, pomaleji i ohleduplněji. To se však především těm českým moc nechce.

Možnost, že by se v hlavním městě přešlo na jiný systém zimní údržby komunikací, je v oblasti sci-fi. Na nejdůležitějších tazích to je vzhledem k jejich významu pro tranzitní i městskou hromadnou dopravu opravdu nemožné. Návyky řidičů i jejich náročnost směrem k silničářům se také jen tak nezmění. Ale proč o tom alespoň nevést polemiku?

O čem bych ale diskusí vůbec nevedl, je zodpovědnost majitelů a správců nemovitostí za úklid a údržbu chodníků před jejich domy v zimním období. Snaha některých vlastníků podporovaná dokonce primátorem jednoho velkého severočeského města a senátorem v jedné osobě mi přijde scestná. Dokáží ještě pochopit soukromého vlastníka, že nechce věnovat svůj čas a peníze na úklid pozemku, který mu nepatří, i když mu tuto povinnost dává zákon. Ale rozum mi zůstává stát nad aktivitou zmíněného primátora. Ten si, alespoň věřím, že nevědomky, na bedra jím vedeného města nakládá neuvěřitelnou finanční zátěž, kterou si zřejmě vůbec nechce nebo

nedokáže představit. Pokud by se například Praha měla starat v zimě o všechny chodníky, budeme se bavit o nákladech na zimní údržbu v řádech několika miliard korun (jen pro upřesnění, Technickou správu komunikací starající se o zimní údržbu v metropoli stojí celý komplex služeb ročně při průměrné zimě zhruba 380 miliónů korun).



Jestliže by se systém úklidu chodníků v budoucnu změnil, budou muset města a obce úplně přehodnotit své finanční priority. Peníze nejsou neomezené, samozřejmě pokud se představitel radnice zrovna nezhlíží ve schodkovém hospodaření, a tak na jiné investice by prostě nebylo. Nevím, jak by se pak občanům včetně dotčených majitelů nemovitostí líbila zanedbaná zeleň, oprýskané domy, rozbité silnice či stop stav ve výstavbě dětských hřišť. Proto vyzrazit jednou za čas před svůj dům s lopatou v ruce považují za mnohem menší zlo.

Tomáš Mrázek, radní MČ Praha 8 za ODS

## Změna pravidel by otvírala korupční prostor

Podle zákona o pozemních komunikacích (zákon č. 13/1997 Sb.) za škody, jejichž příčinou byla závada ve schůdnosti na přilehlém chodníku, která vznikla znečištěním, náledím nebo sněhem, odpovídá vlastník nemovitosti. Tedy pokud vlastník neprokáže, že nebylo v jeho možnostech vzniklou závadu odstranit nebo alespoň zmírnit důsledky závad, které byly způsobeny povětrnostními vlivy. Pokud povinný subjekt svou povinnost nesplní, může mu být obvodním úřadem uložena pokuta.

Zákon v současném znění přímo neukládá, kdo přesně má zajistit schůdnost nebo sjezdovost komunikace. Nenařizuje to ani vlastníkově komunikace, ani vlastníkově přilehlých nemovitostí. Povinnost vlastníka komunikace pečovat o komunikaci je odvozována pouze nepřímo ze zmocnění Ministerstva dopravy. Povinnost vlastníka přilehlé nemovitosti je odvozována z Občanského zákoníku, konkrétně z ustanovení, jež se týkají odpovědnosti za škodu. Vlastník chodníku je povinen zajistit jeho schůdnost, ale odpovědnost za škody způsobené závadami ve schůdnosti chodníku je přičtena vlastníkově přilehlé nemovitosti. Tento rozpor byl v minulosti několikrát napadán ve vztahu k Listině základních práv a svobod, která zakazuje nucené práce na cizím majetku. Výsledkem je právně rozporný a nejasný stav umožňující zásadně rozdílné výklady.

Před nedávkem se v médiích objevila zpráva, že Senát Parlamentu ČR předložil návrh na změnu zákona o pozemních komunikacích, který si klade za cíl změnit dosavadní právní úpravu a přenést odpovědnost za schůdnost chodníku na jeho vlastníka. Tím je v drtivé většině případů obec. Podle usnesení Ústavního právního výboru Senátu se zdá být už sama skutečnost, že vlastník nemovitosti má odpovídat za škody vzniklé na přilehlém chodníku, který mu nepatří, absurdní a je v rozporu s civilistickou zásadou, že za své vlastnictví odpovídá především majitel. Přitom pokud vlastník předmětnou nemovitost opravuje a zasáhne například lešením do chodníku, zaplatí poplatek za zábor veřejného prostranství. Z tohoto důvodu návrh zmíněného zákona navrhuje vypustit ustanovení, že za škody způsobené závadou ve schůdnosti na přilehlém chodníku odpovídá vlastník přilehlé nemovitosti.

Je asi pravdou, že z tohoto nového návrhu zákona by měli velkou radost všichni domovníci, kterým by zvláště v zimních měsících ubyly starosti s úklidem sněhu a ledu před jimi spravovanou nemovitostí. Na druhou stranu by podle našeho názoru výrazně přibýlo stížností na to, že právě před jejich domem v důsledku nedostatečného odklízení sněhové nadílky hrozí větší riziko úrazu.

Kdo by ale takové stížnosti řešil? A kdo by pak práci úklidové firmy kontroloval? A jakým způsobem? Má v tom Úřad MČ Praha 8 jasno?

Při současné právní úpravě, kdy za úklid chodníků před nemovitostí odpovídají jednotliví vlastníci nemovitostí, je při zimní procházce po Praze 8 na první pohled zřejmé, kdo si své povinnosti plní a kdo nikoliv. Také systém ukládání pokut za neplnění uložených povinností se zdá při současné právní úpravě mnohem transparentnější, než jaký by mohl být, kdyby úklid těchto komunikací na území Prahy 8 zajišťoval centrálně jeden subjekt. Záměrně zde nezmiňuji finanční zátěž, kterou by centrální zajišťování této služby přineslo obecnímu rozpočtu Prahy 8.

Podle některých názorů je mechanizované čištění komunikací, které je centrálně zajišťováno obcí, považováno za ekonomicky mnohem výhodnější, než je roztržité péče mezi majiteli přilehlých nemovitostí. Domnívám se ale, že takový způsob řešení jen poskytuje širší prostor pro možnost korupčního chování těch, kteří by o výběru úklidové firmy, která by centrálně zajišťovala úklid chodníků na celém území Prahy 8, rozhodovali. V této souvislosti bude muset Úřad MČ Praha 8 vyřešit způsob, jakým bude monitorovat stav odváděných prací, za které bude poskytovat finanční prostředky.

Daniel Rödíg, zastupitel MČ Praha 8 za ČSSD

## Nynější systém nerespektuje základní lidská práva

Vážení čtenáři, za zastupitelský klub Strany zelených vás zdravím v novém roce. Dříve než vás seznámím s naším názorem na zodpovědnost majitelů domů za úklid přilehlých chodníků, dovoluji mi krátké úvodní slovo.

V tomto roce zažije Osmička dvojí proměnu. Za několik měsíců se změní její forma z novin na časopis, již od ledna však tento měsíčník zazívá přerod obsahový.

Osmička je placena z veřejného rozpočtu, který je naplňován výběrem daní od občanů. Proto jsem přesvědčen, že se na jejích stránkách má objevovat nejen oficiální stanovisko Úřadu městské části (resp. zástupců vítězné strany v zastupitelstvu), ale i argumenty radničnické opozice a občanů. Mám radost, že toto stanovisko nyní sdílí i většina vedení radnice. Díky této široké shodě od lednového čísla Osmička obsahuje prostor věnovaný diskuzi, do kterého mohou přispět všechny strany, které mají své zástupce v zastupitelstvu.

Těším se, že v příštích číslech se společně s kolegy z konkurenčních stran pustíme i do polemiky na kontroverznější témata, než je úklid chodníků. Otevřeme některá letitá tabu, mezi která řadím zejména vedení vnitřního i vnějšího silničního obchvatu přes území naší městské části. Chtěl bych na tomto místě ocenit vstřícnost „vládnoucí strany“ a popřát jí, aby svého kroku nelitovala.

Otázka pro toto číslo zní, jestli podporujeme návrh několika senátorů na přenos zodpovědnosti za úklid k budově přilehlého chodníku z majitele budovy na majitele chodníku. Ve valné většině případů by povinnost uklízet přešla z fyzických osobmajitelů domů na hl. m. Prahu (resp. Technickou správu komunikací).

Podle současného zákona o pozemních komunikacích je vlastníkem nemovitosti, která v zastavěném území obce hraničí se silnicí nebo s místní komunikací, odpovědný za škody, jejichž příčinou byla závada ve schůdnosti na přilehlém chodníku vzniklá znečištěním, náledím nebo sněhem. Jinými slovy – uklízet sněh nemusí, ale ručí za škody způsobené třetím osobám. Od příznivců současného stavu slyším argument, že po případném přijetí senátní novely Poslaneckou sněmovnou dramaticky narostou výdaje obcí na zimní údržbu a zhorší se péče o síť chodníků. Pokud bych přijal tuto logiku, pak se ptám, kde tento způsob uvažování může skončit. Proč obdobný systém není uplatňován například u úklidu jízdní dráhy nebo kolejového tělesa?

Stávající systém sice považují za více méně funkční, odporuje však logice a nerespektuje základní lidská práva. Paušálně stanovenou povinností odklízet sněh na cizím pozemku cítím jako jeden z posledních případů novodobé roboty. Přimlouvám se, aby v roce 90. výročí zániku Rakouska-Uherska a založení republiky byl zrušen tento projev feudalismu v našem právním řádu.

Petr Vilgus, zastupitel MČ Praha 8 za SZ



## Chodníky na dáblickém sídlišti vyžadují opravu

Při vánoční procházce dáblickým sídlištěm jsem si nemohl nevšimnout ohromného kontrastu mezi opravenými fasádami panelových domů a popraskanými a propadlými chodníky kolem nich. Zvláště výrazná je pak změna, ke které došlo v porovnání s minulým rokem – mnoho fasád září novotou, jako ty v Šiškově nebo ve Štíbrově ulici, zatímco prolákliny v okolních chodnicích jsou proti loňsku zase o trochu hlubší.

Chodníky jsou, bez ohledu na jejich

vlastníka, velmi důležitou součástí veřejného prostranství, jak ho definuje § 34 zákona o obcích. Pod chodníkem bývá také ukryta síť různých vedení a rozvodů. Jiné zákony, například zákon o vodovodech a kanalizacích, zákon energetický či o elektronických komunikacích pak určují, že nejen hlavní řady, ale dokonce i domovní přípojky pod veřejně přístupnými pozemky se opravují na náklady provozovatele rozvodných sítí.

Chci na to poukázat ještě dříve, než zformuluji svou připomínku k programu

rozvoje městské části pro rok 2008. Všechny dále navržené práce je totiž třeba dělat v součinnosti s těmi, kdož všelijaké rozvody, uložené v zemi pod chodníkem, spravují. Nejprve je třeba opravit všechna podzemní vedení, nahradit vadné kabely nebo potrubí či položit nové. Teprve potom a následně vyrovnat a vyasfaltovat chodník. Nechci, aby opravený povrch se ihned rozkopával při rozsáhlé opravě, kterou však provádí někdo jiný, než ten, kdo by opravoval chodník.

Navrhuji proto, aby práce na opravách chodníků v roce 2008, který právě začíná, byly soustředěny převážně na okolí domů, kde díky domovní samosprávě, družstvu nebo obci, byly opraveny fasády a vstupy do objektů. A to nejen proto, aby zmizel onen viditelný kontrast, ale hlavně proto, aby obec dokázala, že se o svůj majetek dokáže postarat stejně dobře jako jiní vlastníci. Poukazovat, že taková úprava prokazatelně přispěje také k estetické výchově občanů, kteří si budou opraveného okolí svého bydliště více vážit a chránit ho, je snad zbytečné. Výmluvy na nedostatek peněz nejsou rovněž na

místě, vždy podobné práce se provádějí běžně. Navrhuji jen, aby práce postupovaly logicky po sobě tak, aby se opravený chodník nemusel následně rozkopávat, a aby navazovaly na dokončené stavební opravy domovních fasád a vstupů. A pokud by přesto někdo namítal, pak velmi vážně varuji před možnými úrazy nejen na špatných chodnicích, ale například na zrezivělých propadajících se pokopech nebo přímo v dírách po ukradených kanalizačních mřížích. Zde je oprava skutečně urgentní.

František Beneš, člen ZMČ Praha 8 za KSČM

## JUBILEA

Vzhledem k zákonu o ochraně osobních údajů, který nám neumožňuje získávat údaje o jubilatech z jiných zdrojů, je nutné, abyste nás na významná výročí svých blízkých upozorňovali sami. Děkujeme.

### Významné jubileum oslavili PROSINEC 2007

Marie a Karel Kaiserovi oslavili 60 let společného života.

### Významné jubileum slaví

#### LEDEN 2008

Jiřinec Jaroslav  
Neumajerová Jarmila  
Luka František  
Neckářová Blahoslava  
Teperová Anna  
Hildová Hana  
Pacovská Markéta  
Schneiderová Marie  
Kubín Otto  
Palička Vladimír  
Zavázalová Marie  
Zavřel Jan

Janota Jan

Všechno nejlepší přeje Jana s rodinou.

Krbcová Rusalka roz. Nyklíčková  
Dcera Rusalka, Dášenska  
s rodinami, sestra Sněženka, přeji  
k 83. narozeninám hodně životního  
elánu, radosti a zdraví do dalších let.

## NOVĚ NAROZENÉ DĚTI

### BŘEZEN 2007

Kotlík Přemysl

### DUBEN 2007

Kadlec Adam

### ČERVEN 2007

Malková Terezie  
Plhová Veronika

### SRPEN 2007

Bernářová Markéta  
Vítek Lukáš  
Wonesch Emma Linda

### ZÁŘÍ 2007

Hylíš Jiří  
Schön Natalie  
Tůma Daniel  
Kunštát Jiří  
Seidl Tomáš  
Andrejková Nela

### ŘÍJEN 2007

Venzlová Natálie  
Benecký Jan  
Biel'aková Karolína  
Schön Kristian

### LISTOPAD 2007

Škvára David  
Fialová Vivien Anna  
Špronglová Simona  
Wichterová Johana  
Tomšů Adam

### PROSINEC 2007

Zelený František  
Bartoš Filip  
Vysušil Tomáš  
Winkler Lukáš  
Váchová Jolana

Všem dětem přejeme krásné a šťastné dětství a jejich rodičům blahopřejeme.

V případě Vašeho zájmu o uveřejnění v této rubrice nás prosím kontaktujte na tel.: 222 80 51 36, 283 09 04 25.

MĚSTSKÁ ČÁST PRAHA 8, Úřad městské části, Odbor školství

## Podání žádostí o přijetí dětí k předškolnímu vzdělávání pro školní rok 2008/2009 do 24 mateřských škol MČ Praha 8

Ředitelé mateřských škol stanovili v dohodě se zřizovatelem, Městskou částí Praha 8, v souladu s ust. § 34 odst. 2 zákona č. 561/2004 Sb., o předškolním, základním, středním, vyšším odborném a jiném vzdělávání (školský zákon), v platném znění, místo, termín a dobu pro podání žádostí o přijetí dětí k předškolnímu vzdělávání pro následující školní rok.

Vyzvednutí žádostí k předškolnímu vzdělávání se uskuteční dva dny v měsíci únoru, a to ve středu 6. a 13. února 2008 v ředitelárnách mateřských škol od 13:00 do 17:00 hodin. Vyplněné žádosti zákonní zástupci odevzdají nejpozději do pátku 22. února 2008. Zákonní zástupci s dětmi mohou navštívit mateřskou školu ve dnech otevřených dveří. Informace o mateřských školách Městské části Praha 8 najdete na internetových stránkách Městské části Praha 8: [www.praha8.cz](http://www.praha8.cz) - odkaz Školství.

Zákonní zástupci při podání žádostí předloží svůj občanský průkaz a rodný list dítěte. K předškolnímu vzdělávání se přednostně přijímají děti v posledním roce před zahájením povinné školní docházky s trvalým pobytem na území Městské části Praha 8.

Odbor školství

## Den deskových her

Již čtyři roky Jazyková škola Irislingua v Bohnicích pořádá dny deskových her. Tyto dny her jsou příležitostí najít soupeře všech věkových kategorií a zahrát si na každém z nich jednu z mnoha desítek her nebo naučit se hru, kterou jste předtím neznali či seznámit se s novinkami na trhu. Pokaždé je pořádán turnaj v jedné z her a vítěz dostává jako cenu některou z nich.

Doby, kdy na trhu byly jen hry typu Člověče, nezlob se! jsou již dávno pryč. Dnes u deskových her už nejde jen o bezduché házení kostkou, ale hry se stávají zajímavými svými komplikovanějšími a propracovanějšími strategiemi. Ty méně složitě mohou být jistě příjemným trávením volného času pro celou rodinu a zároveň mohou dětem nahradit dlouhé vysedávání před monitorem počítače.



U nás v Čechách jsou v oblibě hry s jednoduchými pravidly, která není nutné k pochopení několikrát pročíst, ale stejně tak i hry, které jsou rychlé a netrvají příliš dlouho. V poslední době lze spatřit tendenci orientovat se na hry složitější s několikastránkovými pravidly, jejichž hraní zabere několik hodin. Ty sice zaujmou asi více dospělé hráče, ale počet těchto fanoušků pomalu stoupá.

Irislingua by v budoucnu chtěla vytvořit herní klub, jako místo setkávání nejen hráčů, ale i jako dílnu autorů nových stolních her. Data dne her a bližší informace najdete na jejích webových stránkách [www.irislingua.cz](http://www.irislingua.cz) a v časopise Osmička.

-ih-

## PRAŽSKÁ BOTANICKÁ ZAHRADA



Botanická zahrada Praha

Nádvorní 134 • Praha 7 - Troja  
Telefon: 234 14 81 11  
E-mail: [info@botanicka.cz](mailto:info@botanicka.cz)

LEDEN - BŘEZEN 2008

26. 1. 2008

### II. Květinový ples.

Na Žofíně se bude tančit všude!

Do - 29. 2. 2008

### Život botanické zahrady ve fotografii.

1. 3. 2008 - 16. 3. 2008

### Výstava orchidejí.

Potřetí orchidejovův...



14. 3. 2008 - 24. 3. 2008

### Velikonoce v BZ.

Výstava.



Právě kvete:  
*Aphelandra aurantica*.  
Expozice: Skleník Fata Morgana.

# DIVADLO KARLA HACKERA

## PROGRAM LEDEN 2008

13.1.	ne 10:00	ZVÍŘÁTKA PANA KRBCE - LS Jiskra (P. Slunečko)
18.1.	pá 9:00 a 10:30	BROUHÁDKA - příběh broučků, kteří cosí tajemného najdou na paloučku. Poetická klauniáda.
19.1.	so 15:00	BROUHÁDKA
20.1.	ne 10:00	POHÁDKA O ZLATÉ RYBCE - LS Jiskra (R. Kučera)
21.1.	po 9:00 a 10:30	MALÝ VÝLET DO OPERY - hudební beseda s operními pěvci. V pořadu jsou využity ukázky z oper B. Smetany (Hubička, Prodaná nevěsta), Fr. Škroupa (Dráteník), A. Dvořáka (Rusalka) a W.A. Mozarta (Figarova svatba, Kouzelná flétna).
21.1.	po 19:30	MIŠÍK, HLADÍK, HRUBÝ - koncert
24.1.	čt 9:00 a 10:30	POPELKA - Popelka je krásná, macecha zlá, sestry zářlivé, princ není hlupec a nemá rád divadlo. V originálním podání Vítka a Vítka Marčíkových.
25.1.	pá 9:00 a 10:30	POPELKA
26.1.	so 15:00	POPELKA
27.1.	ne 10:00	POHÁDKA O ZLATÉ RYBCE - LS Jiskra (R. Kučera)
28.1.	po 10:00	ŠKOLA MALÉHO STROMU - podle knižky Foresta Cartera hrají Iveta Dušková, Petra Bilková a Pjér la Šéz. Svět očima malého Čerokize v Tennessee 30. let 20. století. Představení, při kterém se královsky bavíte, Trochu Vás mrazí a občas i sízu uронíte.
28.1.	po 19:30	ŠKOLA MALÉHO STROMU
29.1.	út 10:00	ŠKOLA MALÉHO STROMU
31.1.	čt 10:30	VÝLET DO ZOO - seznámení s dechovými nástroji prostřednictvím skladiček s tématikou zvířat. Skupina M. Renzové.

[www.divadlokh.cz](http://www.divadlokh.cz)  
Klappkova 26, Praha 8 - Kobylisy      Telefon: 284 681 103

Zámek v Hloubětíně.



## VLASTIVĚDNÉ VYCHÁZKY / LEDEN 2008

### 20. ledna 2008

Zámek a kostel sv. Jiří v Hloubětíně. Sraz ve 14.00 hod. na nástupišti stanice metra trasy B - Hloubětín.

### 27. ledna 2008

Zámek a kostel Nanebevzetí Panny Marie v Dolních Počernicích. Sraz v 13.20 hod. u pokladny železniční stanice Praha - Masarykovo Nádrazí.  
Průvodce: Jiří Šlechta, tel.: 220 80 22 67.

## Hudební divadlo Karlín

[www.hdk.cz](http://www.hdk.cz)

LEDEN 2008

- |        |               |                      |
|--------|---------------|----------------------|
| 23. 1. | ST 19.00 hod. | Producenti.          |
| 24. 1. | ČT 19.00 hod. | Producenti.          |
| 25. 1. | PÁ 19.00 hod. | Producenti.          |
| 26. 1. | SO 15.00 hod. | Noc na Karlštejně.   |
| 26. 1. | SO 19.00 hod. | Noc na Karlštejně.   |
| 27. 1. | NE 15.00 hod. | Netopýr.             |
| 30. 1. | SO 19.00 hod. | Čardášová princezna. |



- |        |               |                    |
|--------|---------------|--------------------|
| 23. 1. | ST 19.00 hod. | Producenti.        |
| 24. 1. | ČT 19.00 hod. | Producenti.        |
| 25. 1. | PÁ 19.00 hod. | Producenti.        |
| 26. 1. | SO 15.00 hod. | Noc na Karlštejně. |
| 26. 1. | SO 19.00 hod. | Noc na Karlštejně. |
| 27. 1. | NE 15.00 hod. | Netopýr.           |



- |        |               |                      |
|--------|---------------|----------------------|
| 30. 1. | ST 19.00 hod. | Čardášová princezna. |
|--------|---------------|----------------------|

**Sluneční kruh TANEČNÍ A POHYBOVÉ studio**

**KURZY TANCE a CVIČENÍ na Praze 8 ŽENY PŘIJĚTE MEZI NÁS OD LEDNA (ÚNORA) KD KRAKOV, ZŠ BUREŠOVA, MŠ KORYCANSKÁ**

**ORIENTÁLNÍ TANCE:** různé stupně pokročilosti

- pro všechny ženy a slečny bez rozdílu
- radost z pohybu, která pomáhá na řadu zdravotních potíží, které trápí nás ženy

**PILATES CVIČENÍ:**

- populární zdravé cvičení vhodné opravdu pro každého
- kvalitně posílí, protáhne a zformuje tělo
- zdravotní účinky - záda, bolesti hlavy, krevní oběh, astma, pokles orgánů
- důraz na pánevní dno - ideální cvičení nejen po porodu, ve středním věku...
- jednotlivé lekce - KD Krakov, PÁ 10.00, 18.00

**KURZY:** po-čt od 18.00, 19.00 a 20.00 hod.

Cenik a tabulka kurzů: [www.slunecknikruh.cz](http://www.slunecknikruh.cz)  
Info na: 602 748 729, [slunecknikruh@seznam.cz](mailto:slunecknikruh@seznam.cz)

## KD Krakov plně slouží občanům

Občané ze severní části Prahy 8 si postupně zvykají na to, že v nově zrekonstruovaných prostorech KD Krakov mohou nalézt příjemné zpestření svých všedních dní v podobě nejrůznějších kreativních a sportovních aktivit. Již zhruba rok tam v nově zrekonstruovaných prostorech a cvičebních sálech probíhají kurzy různých druhů cvičení pro ženy, muže i děti. Z nich asi nejžádanějšími jsou hodiny moderního a zdravého cvičení Pilates a také kurzy orientálních i moderních tanců, které se zde těší čím dál větší oblibě. Probíhá tam i cvičení pro rodiče s dětmi a nově kurzy keramiky. Maminky mohou se svými dětmi využít služeb dětského klubu Osmík.

Možnosti se stále rozšiřují a je o ně zájem ze strany občanů. Nové prostory jsou reprezentativní, velmi příjemné, plně funkční a klimatizované s výborným ozvučením sálu, zrcadly a skladem s celou řadou moderních cvičebních pomůcek, které jsou k dispozici všem, kdo si přijdou zacvičit. Manažerka Markéta Paulusová se svým týmem se výborně starají o hladký chod využití nově zrekonstruovaných prostor a o to, aby se tam každý návštěvník cítil co nejlépe (pronajímám si tam sály na cvičení pro ženy). Musím říci, že na žádném z dalších míst, kde v Praze probíhají moje kurzy cvičení, jsem se nesetkala s tak vstřícným přístupem a komfortem pro moje cvičenky, jaký máme právě v KD Krakov. Tímto bych ráda upřímně pochválila a poděkovala vedení a celému organizačnímu týmu KD, a to zejména Markétě Paulusové a paní Vondrákové za vše, co pro občany využívající tamních služeb dělají.

Zdeňka Ocelíková

Zveme Vás na výstavu maleb a grafiky

### Petry Timurové

kteřá se koná od 1. 1. 2008 do 27. 2. 2008  
v Informačním středisku  
Zenklova 27, Praha 8



Petra Timurová pochází z Karlových Varů. Nyní žije v Chodově u Karlových Varů. Zabývá se grafikou, a to i počítačovou, tvorbou prostorových objektů, malbou kombinovanou technikou, olejomalbou, naivním malířstvím a fotografováním. Od r. 2003 vystavuje v různých galeriích. Její výstavy jsou prodejní. Jako svého velkého koníčka má tvorbu poezie a sochařství.



„V dlaních hlavu má, rozpolcená,  
nahá, bez tváře – bortí oltáře ze snů.  
Unavená, vlasy svázané  
beztvářím. Prosim, začni tančit.  
Tmu rozbij kamenem!  
Prosvit' ji plamenem rudých rtů...“

Akci pořádá Občanské sdružení OSM  
Vernisáž 11. 1. 2008 v 17.00 hod.



## VI. Benefiční večer pro seniory

V pořadí šestý benefiční večer pro seniory se konal v prosinci na Libeňském záměčku. Krása zralého věku – duchovní myšlenka a ústřední motto našich večerů v sobě skrývá mimo jiné i obdiv těm, kteří myslí za nás a na nás. Je to poděkování všem, kteří pečují o seniory a všem, kteří jim finančně a materiálně pomáhají.

Péče o seniory je téma v naší společnosti stále ještě opomíjené. A přesto, ač se to nezdá, i staří lidé, podobně jako děti, si zaslouží naši pozornost. Tyto dva protipóly mají k sobě nejen hodně blízko, ale mají i jedno společné. Jsou stejně bezmocní a odkázáni na nás „dospěláky“, kteří rozhodujeme o jejich Osudu. A v obou případech je potřeba rozhodovat uvážlivě.

Mějme na paměti, že nikdo starším lidem nenahradí lépe domácí péči, než my, jejich vlastní rodinní příslušníci. Nedopusťme proto, aby se jakýkoliv starší člověk ocitnul v neřešitelné životní situaci. Těšme se na okamžik, kdy třeba i my jednou vystoupáme po schodech postavených z úcty, tolerance a nadhledu třeba až do nebe. A poté se nechme volně unášet noblesou, krásou a láskou prostupující podobnými setkáváními se. Ať kvete Krása zralého věku, ať vzkvétá i mladé víno beaujolais pro rok 2008! H. M. Kunešová



## Úspěch Adventních koncertů

S velkým úspěchem se v prosinci setkala čtveřice tradičních Adventních koncertů. V obřadní síni Libeňského zámku je pořádán odbor kultury. V rámci úterních večerů se bezmála pětistovkami návštěvníků představili například Vladimír Merta, Vanda Hybnerová, Foersterovo komorní pěvecké sdružení a na závěr zahrála nejnámější česká harfenistka Kateřina Englishová s houslistkou Jitkou Hosprovou.

-pb-, foto: Vladislava Wildtová

**TAU COLLEGE PRAHA 8, KOBYLISY, MAŠKOVA 3**

**NADSTANDARDNÍ KURZY PRO VEŘEJNOST AJ, NJ, Latj, Fj, Šj, Itj, Řecj. Portj, Rj, Čj ciz.**

Pro dospělé, mládež i děti, záky a studenty ZŠ, SŠ, VŠ, podnikatele, manažery, firemní a jiné zaměstnance.

Individuální (I) a mikroskupinové (2 – 4), odpolední, večerní i dopolední, špičkoví učitelé, inspiřující prostředí.

**ZAHÁJENÍ LETNÍHO SEMESTRU 4. ÚNORA 2008**

**ZÁPIS:** PO – PÁ 17.00 – 20.00 hod., Kobylisy, Maškova 3 – asi 3 min. od Penny Marketu  
TRAM. č. 14, 25, BUS. č. 181, 183, 186, 175, 162, zast. Vozovna Kobylisy.

Tel.: 286 89 12 33 (9.00 – 17.00 hod.)  
602 13 46 24, 602 32 33 64, 776 13 17 81.

[www.taucollege.zde.cz](http://www.taucollege.zde.cz)

Partnerská prodejna síť **DIGIPOINT**

Profesionální zpracování klasické i digitální fotografie a široká nabídka digitální fototechniky, MP3 přehrávačů, mobilních telefonů, GPS navigací a další techniky za **CENY JAKO NA INTERNETU**

- SAMOOSLUŽNÉ ZPRACOVÁNÍ NA FOTO-KIOSKU ZA SNÍŽENÉ CENY
- INDIVIDUÁLNÍ PŘÍSTUP K PROFESIONÁLNÍM FOTOGRAFŮM
- SLEVY PRO ČLENY KLUBU ZÁKAZNÍKŮ FOTO24

**SLEVA 10 %** při předložení tohoto interaktu NA VEŠKERÉ SLUŽBY

Stanice „METRA C“ LÁDVÍ

**LÁDVÍ – KULTURNÍ DŮM VSTUPNÍ HALA**

**STANICE „METRA C“**

**MUSIC WORLD**  
Vaše půjčovna DVD/CD

**NADMĚRNÉ ODĚVY DÁMSKÉ A PÁNSKÉ**  
Široký sortiment od prádla až po kabáty

**BIMBO**  
Dětské oděvy nové i použité

**ORIGINALNÍ ODĚVNÍ TVORBA SPODNÍ PRÁDLO DÁMSKÉ SPOLEČENSKÉ ŠATY**

**PUNČOCHOVÉ ZBOŽÍ PONOŽKY**

**NOVINY a ČASOPISY SAZKA - TABÁK**

**Relax la fabrique**  
Cukrovarská 33  
Praha 9 - Čakovice  
[www.relaxlafabrique.cz](http://www.relaxlafabrique.cz)  
telefony na recepci: 602 22 01 01, 251 01 02 22

Squash Wallyball Solárium Kryosauna Fitness Sauna  
Whirlpool Parní lázeň Kickbox - Aerobic Gymbalóny Bodystyling  
Nehťové studio Thajské a rekondiční masáže Dětský koutek

Provozní doba: Po - Pá ..... 7.00 - 23.00 So, Ne, svátky ..... 9.00 - 23.00

## Placená řádková inzertce

**OPRAVY PRAČEK TĚMĚŘ VŠECH ZNAČEK.** Dolák, tel.: 775 19 73 09.

**AUTOŠKOLA TRIO, KULTURNÍ DŮM KRAKOV** - sídl. Bohnice. Výcvik auto - moto. Provozní doba: PO 16.00 - 18.00, ÚT 17.30 - 19.00, ČT 16.00 - 18.00 hodin. Bližší informace na tel.: 603 80 63 70, [www.autoskolatrio.cz](http://www.autoskolatrio.cz). Další střediska na Praze 7 a 9.

**KUŘÁCI - ODVYKNETE NA 90%** tel.: 224 214 617; 604 207 771.

**KURZY ANGLIČTINY A NĚMČINY.** Praha 8 - Bohnice, kvalifikovaná a trpělivá lektorka, pokrok jistý, maximálně 6 posluchačů ve skupině, reference: Úřad vlády ČR, [www.firemnianglictina.cz](http://www.firemnianglictina.cz). Tel.: 777 02 46 88.

**TRUHLÁŘSTVÍ - ZAKÁZKOVÁ VÝROBA,** masív - dýha - lamino. Pokoje, kanceláře, vestavěné skříně, kuchyně - návrhy 3D, montáž, doprava. Tel.: 608 25 35 49.

**OPRAVY CHLADNÍČKŮ A MRAZNIČEK** - provádí Martin Havlíček!!!!!! Živnostenské i domácí zde jsou čísla volací: 603 27 47 04, záznamník + fax.: 283 92 05 73.

**KOUPÍM BYT,** nebo rod. dům jakékoli velikosti, kategorie a vlastnictví, kdekoli v Praze. Nabídněte cokoli, možno i dekret - nájemní smlouvu, i v domě s majitelem, podnikový a pod. I zdevastovaný, v soudní žalobě, neoprávněně obsazený, s nežádoucím nájemníkem, či s jakoukoli právní vadou. Veškeré formalities zajistím, zaplatím stěhování i případné dluhy na nájemném, privatizaci atd. Mohu sehnat a zaplatit i náhradní byt, domeček mimo Prahu a pod. a dát čas na vystěhování. Seriozní jednání, platba v hotovosti. Tel.: 222 94 10 32 nebo 603 42 00 13.

**SOLARIUM - FITNESS,** masáže. Posilovny rozděleny ženy - muži. Otevřeno denně. Adresa: Čihákova 2 - Praha 9, tel.: 284 82 12 25, [www.solarium-fitness.cz](http://www.solarium-fitness.cz).

**KOUPÍM BYT NA PRAZE 8 A OKOLÍ,** platba hotově, stav nerozhoduje, nejraději 2 + 1 a větší. Ne RK! Tel.: 603 16 25 00.

**ASTROLOGICKÁ PORADNA** - osobní, partnerské, podnikatelské horoskopy. Výklad tarotových karet. J. Malečková, tel.: 603 91 01 03, e-mail: [pozitivnystudio@volny.cz](mailto:pozitivnystudio@volny.cz).

**KOUPÍM BYT V PRAZE,** stav nerozhoduje, mohu dát okamžitou zálohu, zajistím náhradní byt, čestné jednání! Tel.: 777 18 63 36.

**ZPRACUJI ÚČETNICTVÍ A DAŇOVOU EVIDENCI,** vč. DPH, mezd a daň. příznání. Tel.: 604 82 54 49.

**CHCETE PRODAT BYT?** Máte hrůzu z reality? Obratě se na poradnu. [www.realityporadna.cz](http://www.realityporadna.cz). Tel.: 284 69 35 33.

**PROVEDU LAKÝRNICKÉ A MALÍŘSKÉ PRÁCE.** Tel.: 605 01 51 45, 286 58 50 47, e-mail: [kedar.n@centrum.cz](mailto:kedar.n@centrum.cz).

**LYMFODRENÁŽE, DETOX. ORG., MOSTIM., SOLÁRIUM, MASÁŽE, KOSMETIKA, MODELÁŽ NEHTŮ.** Nízké ceny, Palmovka. Tel.: 736 64 40 55.

**MASÁŽE** - klasická, čínská meridiánová, hlavy - relax, moxování, baňky - fyzioterapeutka. TRAM Okrouhlická. Tel.: 732 26 20 10, 284 68 98 05.

**RAIFFEISEN STAVEBNÍ SPOLITELNA,** Křižíkova 73, metro B - stanice Křižíkova. Nabízí stavební spoření, hypotéky, úvěry, penzijní připojištění. Tel.: 283 87 09 49, e-mail: [mnedvedova@obchod.rsts.cz](mailto:mnedvedova@obchod.rsts.cz).

**ÚKLID DOMŮ A CHODNÍKŮ - M Á J A.** Zajišťuji levně úklidy domů, bytů a kanceláří. Tel.: 605 78 50 36.

**KOUPÍM BYT V PRAZE.** 2 + kk nebo 3 + 1. Platba hotově! Tel.: 607 11 04 77.

**DROBNÉ OPRAVY VŠEHO DRUHU,** elektro, voda, truhlář. Denně od 17.00 hod., SO a NE 13.00 - 19.00 hod. Tel.: 603 81 01 39. Jen na území Prahy 8 a 9.

**ČIŠTĚNÍ KOBERCŮ, ČALOUNĚNÍ, MYTÍ OKEN, ÚKLID PO ŘE-MESLNÍČÍCH.** Tel.: 603 97 35 00.

**AŽ 5 000 Kč MĚSÍČNĚ BEZ PRÁCE!** Nechte vydělávat své auto, plot či dům. Udělejte z nich reklamní plochy! Tel.: 221 22 15 51.

**STROPNÍ SUŠÁK PRÁDLA.** Prádlo se snadno vytáhne ke stropu - rychle schne a v koupelně nepřekáží. Montáž na míru. Tel.: 602 27 35 84.

**ZPRACUJI JEDNODUCHÉ ÚČETNICTVÍ,** včetně daň. příznání. Tel.: 606 57 10 92.

**DAŇOVÝ PORADCE** nabízí odklady daní, daňová příznání, poradenství (i e-mailem), účetnictví, spol. zdaň. manželů, nemovitosti. Certifikace, pojištění, příznivé ceny. Tel.: 608 06 60 88, e-mail: [paha@mareda.cz](mailto:paha@mareda.cz).

**VYKOUPIME JAKÉKOLIV MILITÁRIE** od knoflíku po tank. 1 a 2 světová válka - Německo. Tel.: 731 31 27 31.

**PŘIJMEME ZAMĚSTNANCE NA ÚDRŽBU ZELENĚ A PĚŠÍCH KOMUNIKACÍ** v Praze 8 - Kobylisích na HPP. Požadujeme ŘP skupiny B. Tel.: 602 16 97 79, 241 71 16 26.

**DOUČUJI MATEMATIKU, FYZIKU A CHEMIÍ.** Látka ZŠ. Tel.: 731 26 99 41.

**PRONAJMEME NEBYTOVÉ PROSTORY** - 320 m<sup>2</sup>, z toho 70 m<sup>2</sup> 5 kanceláří v Praze 8, možnost příjezdu kamionů, alarm, internet, 3 telefonní linky, celý objekt vytápěný, sociální zařízení, sprcha, možnost pronájmu dalších venkovních a sklepních prostor. Tel.: 602 48 93 80.

**SNEPO REAL,** spol. s r. o. - realitní kancelář. Hledáme pro naše klienty byty, domy a komerční prostory k prodeji i pronájmu. Kompletní realitní servis. Tel.: 602 25 92 71, e-mail: [rippl@snepo-real.cz](mailto:rippl@snepo-real.cz), [www.snepo-real.cz](http://www.snepo-real.cz).

**PŘIJMU ZDRAVOTNÍ SESTRU DO PRIVÁTNÍ ZUBNÍ ORDINACE V PRAZE 8.** Podmínky: vysoké pracovní nasazení, vldný přístup k pacientům a minimální znalost práce na PC. Nástup: Jaro 2008. Tel.: 604 23 09 25.

**ZPRACUJI JEDNODUCHÉ ÚČETNICTVÍ,** včetně daňového příznání. Tel.: 607 20 08 01.

**PŘIJMEME OD 1. ÚNORA 2008** pracovníka provozu do školní jídelny. Dotazy osobně ve školní jídelně od 8.00 do 11.00 hodin nebo na tel.: 284 82 19 12.

**www.rusinak.cz**  
Vaš počítač, naše starost  
Care for your Computer is our business



(Placend inzerce)

- obchod s počítači a příslušenstvím (eShop, bezkonkurenční ceny)
- odborná pomoc při odstraňování počítačových problémů
- realizace internetového a síťového připojení pro domácnosti a firmy
- základní počítačové kurzy
- pozáruční servis

Ing. Miroslav RUSINÁK s.r.o.  
Zeměpř. 455/24, Praha 8 - Dolní Chabry  
tel: 283 871 416  
email: info@rusinak.cz

**HUTNÍ A SPOJOVACÍ MATERIÁLY  
KOVÁŘSKÉ PRVKY, ZÁMKY A KOVÁNÍ  
CHEMICKÉ KOTVY, SVAŘOVACÍ POTŘEBY**

**NOVĚ OTEVŘENO**

**Otevírací doba:  
Po - So 7:00 - 18:00**

**Dama**  
Na Stráži 2231/33a  
180 00 Praha 8  
Tel.: 284 688 624  
Fax: 284 688 625  
E-mail: liben@dama-praha.cz  
www.dama-praha.cz



(Placend inzerce)

**RADIOFREKVENČNÍ  
LIPOSUKCE PŘÍSTROJEM  
ACCENT**

- bezbolestný zákrok
- vynikající výsledky již po prvním sezení
- vyhlazení vrásek a celulitidy
- nejnižší ceny v ČR!

dále nabízíme:

- permanentní depilace
- fotorejuvenace - omlazení pleti
- permanentní make up
- laserové gelové masky - biostimulačním laserem

Objednávky a informace:  
Petra Kučerová, tel: 603 55 11 66  
www.plochebrisko.cz

**MASÁŽE, LÁVOVÉ KAMENY AJ.**  
TEL.: David Motejl, TEL.: 777 85 22 13

**PETRA CLINIC, Braunerova 21,  
Praha 8, stanice tram. Vosmikových**



(Placend inzerce)

**VESTAVĚNÉ SKŘÍNĚ**  
s posuvnými dveřmi a nábytek na míru

- kvalita • serióznost
- spolehlivost
- nízké ceny

**Pavel Vlach**  
Vestavěné skříně  
VLACH

VZORKOVNA: Šircova 204,  
Praha 9 • Třeboradice • Po-Ne po tel. dohodě  
(5 min. od nákupního centra Globus Čakovice)



UČELNĚ  
A HEZKĚ

Zaměření a konzultace nezávazně  
a ZDARMA. Doprava ZDARMA.  
Tel/fax: 283 931 807, 603 228 092  
www.skrinevlach.cz, vlachpavel@volny.cz

(Placend inzerce)

**MÁTE CUKROVKU?**

Hledáme účastníky pro mezinárodní klinickou studii, která bude probíhat v České Republice, se zaměřením na bezpečnost a účinnost nového léku pro léčbu cukrovky.

Do studie se můžete zapojit, pokud:

- je Vám minimálně 18 let,
- užíváte lék na cukrovku s obsahem účinné látky „metformin“

Některé léky a nemoci neumožňují účast v klinické studii. Lékař pracující na studii zjistí, zda se jí můžete účastnit.

Restrial s.r.o.  
MUDr. Petra Horanská  
Interní a diabetologická ordinace  
Poliklinika Mazurská, Mazurská 484/2 - 2. patro, 181 00 Praha 8  
tel: 257 211 886 (volat od 7 do 16 hod) e-mail: restrial@restrial.com

(Placend inzerce)

**OČNÍ OPTIKA**  
Drga

**Sleva 50 %  
na brýlové obroučky.**

Křížkova 69  
186 00 Praha 8  
tel./fax: 235 325 357  
fenix.binokl@tiscali.cz



(Placend inzerce)

**OKNA**  
PLASTOVÁ  
DŘEVĚNÁ  
KLIMKOVÁ



**-20%**  
od 2.1. od 8.2. 08  
ZIMNÍ SLEVA  
NA PLASTOVÁ  
A DŘEVĚNÁ OKNA  
+ uskladnění zdarma

Na Žertvách 6, Praha 8  
tel./fax: 284 811 235-6  
palmovka@vekra.cz

www.vekra.cz  
**VEKRA**

(Placend inzerce)

**NEXT**  
Bezpečnostní dveře  
Elektronické zabezpečení, okenní fólie a mříže

Vždy požadujte:

- bezpečnostní certifikát 3. a 4. třídy
- protipožární odolnost EI 30
- zvukovou izolaci 42dB
- tepelnou izolaci U=1,3
- 17 a více jističích bodů
- zesílenou zárubeň s bezpečnostními panty
- ocelovou kostru s oboustranným pancéřováním
- certifikované kování a vložky
- návěstivou techniku - ZDARMA
- NONSTOP servis
- záruční dobu 3 roky
- tradiční českou firmu (1990)

**Bezpečný domov začíná dveřmi**

**Dodáváme vložky odolné BUMPINGU**

NEXT s.r.o., Pobežnická 6, Praha 8, tel: 224 816 458, nonstop: 777 335 878, e-mail: next@next.cz, www.next.cz



(Placend inzerce)

**Salon Jana**

Na Hlínách 18 • Tel./fax: 284 68 96 39,  
E-mail: salon\_jana@volny.cz  
www.toptip.cz/salonjana  
Stanice metra trasy C - Kobylisy  
Zastávka tramvaje č. 10 a 24 - Okrouhlická.  
• Zastávka autobusu č. 102 a 175 - Okrouhlická.

- kosmetika, líčení, permanentní make-up
- vacupres, laser
- epilace el. jehlou, depilace orient. voskem
- permanentní řasy, trvalá na řasy
- aplikace náušnic
- venapres, myostimulátor
- solárium, rehabilitační masáže
- pedikúra, manikúra, modelace nehtů
- kadeřnictví (dámské, pánské a dětské)
- rasta copánky
- prodlužování a zahušťování vlasů
- kyslíková terapie
- mezoterapie
- mikrodermabraze.

Provozní doba:  
Pondělí až pátek: 8.00 - 20.00 hod.  
Soboty dle objednávek (svatby atp.)



(Placend inzerce)

**ZASKLENÍ LODŽIE**  
**OPTIMI**  
VÁM ŠETŘÍ TEPLA A PENÍZE  
SYSTÉM POSUVNÝCH A OTOČNÝCH TVRZENÝCH SKEL

NEJVĚŠÍ VÝROBCE V ČR!  
Zaskleno více než  
**45 000 balkonů**

MONTÁŽE PROVÁDÍME  
PO CELÝ ROK!  
Držitel ISO 9001:2001

**OPTIMI, spol. s r.o.**  
Dubečská 4/74, 100 00 Praha 10  
tel.: 274 818 721 • fax: 274 822 827  
info@optimi.cz  
www.optimi.cz, www.optimi.eu

**ZDARMA VOLEJTE 800 101 005**

(Placend inzerce)

**W-PLAST.cz**  
Plastová okna

Zkušenost a tradice  
od roku 1994

U Parkánu 13/15  
182 00 Praha 8  
tel: 283 910 145  
fax: 283 910 146  
www.wplast.cz wplast@wplast.cz

Plastová okna  
Plastové dveře  
Vnitřní parapety  
Venkovní parapety  
Venkovní rolety  
Žaluzie

**ISO 9001:2001**

**! Zimní sleva 20-25%!**

(Placend inzerce)

**Energy Studio**  
**Relax Studio**

studio zaměřené na relaxaci, regeneraci, rekonvalescenci a zdravý životní styl

**Nabízíme:**  
• cvičení na protibolestných zařízeních Sander-Lite (lyoni lékařská zlatá ruka)  
• masážní stolní pohovky a relaxační masážní křesla  
• lymfodren (30-40 min. kura jen za 150,- Kč!!!)  
• Sankhjum  
• protibolestný a zádech zábrank s rýsováním výšury - aplikacími programy  
• dýchací křesla - aplikacími programy  
• masážní křesla - aplikacími programy

**Pro koho je cvičení vhodné?**  
• pro seniory i mladé sportovce  
• pro lidi s onemocněními pohybového aparátu  
• pro lidi s onemocněními srdce a krevního tlaku

**Co s sebou?**  
• vlastní sportovní oblečení, boty a kšiltka  
• vlastní ručník

• Tělocvična na Vltavě s moderním a profesionálním zařízením.  
www.nabastudio.cz


Provozovna:  
Nabastudio M. J. Trnka s.r.o. Záhřby  
Více informací na tel.: 732 530 510  
e-mail: nabastudio@nabastudio.cz  
Nabastudio je členem Asociace fitness klubů ČR

(Placend inzerce)

**RPS plus** Soukenická 23, 110 00 Praha 1 Tel.: +420 222 311 695 info@rpsplus.cz  
+420 777 660 220 www.rpsplus.cz  
**REALITNÍ A PRÁVNÍ SERVIS POD JEDNOU STŘECHOU**

### Váš nový domov nad Vitavou – Větrušice u Prahy

výstavba zahájena



- Výjimečná lokalita pro milovníky klidu na hranici přírodní rezervace s krásným výhledem
- 8 energeticky úsporných dvojdomů s dispozicí 4-5+kk, včetně garáže, s oplocenou zahradou od 378 - 735 m<sup>2</sup>
- Užžitná plocha domu 164 m<sup>2</sup>, zastavěná plocha 99,16 m<sup>2</sup>
- Kvalitní cihlové materiály, energeticky úsporná plastová okna
- Terasy tvořící přechod z obývacího pokoje do zahrady navodí harmonii klidu a pohody
- Kladen důraz na prostor, komfort bydlení, kvalitu stavby a individuální řešení
- Pouhých 10 km od stanice metra Kobylisy, PID
- Financování formou úvěru zajištěno
- Více informací na [www.rpsplus.cz](http://www.rpsplus.cz) nebo v kanceláři

Oblast výstavby  
**Větrušice u Prahy**

**Cena RD včetně DPH 4.660.000,- Kč**  
součástí ceny je i terasa, oplocení a terénní úpravy

**PRAGUE INSTITUTE** **JAZYKOVÁ ŠKOLA**

jazykové kurzy začínají 18.2.2008

[www.pragueinstitute.cz](http://www.pragueinstitute.cz)

**zápis on-line nonstop**

**> ANGLIČTINA, NĚMČINA, ŠPANĚLŠTINA, FRANCOUZŠTINA, ITALŠTINA A ČEŠTINA PRO CIZINCE**

- > skupinová, individuální i firemní výuka
- > příprava k mezinárodním zkouškám
- > ranní, odpolední i večerní výuka
- > kurzy pro juniory i pro dospělé
- > online přihlášky a rozřazovací testy
- > překlady
- > nové učebny 2 min od metra Kobylisy

**OTEVÍRACÍ HODINY:**

PO 14:00 - 20:00  
ÚT 8:00 - 12:00 14:00 - 20:00  
ST 8:00 - 12:00 14:00 - 20:00  
ČT 14:00 - 20:00

Přemyslská 68, 182 00, Praha 8  
tel.: 286840777, fax: 286840484  
info@pragueinstitute.cz

(Placend inzerce)

**KURZY PLAVÁNÍ A AQUA AEROBIKU**  
Bazén Výstaviště.

Zápis 29. ledna a 5. února 2008.

Přijímáme děti – neplavce i plavce a dospělé.

**Kombinované hodiny: doprovod aqua aerobik nebo plavání - děti pl. výuka.**

[www.plavani-sipka.cz](http://www.plavani-sipka.cz)  
Tel.: 775 27 47 52.

(Placend inzerce)

Soukromá střední odborná škola s tradicí zařazená do rejstříku škol MŠMT pro školní rok 2008/2009 nabízí tyto studijní maturitní obory:

**PODNIKATELSKÁ ADMINISTRATIVA**

- 4 leté denní studium (pro absolventy 9. tříd ZŠ) zaměřeni – podnikání nebo výpočetní technika
- 2 leté denní nástavbové studium (pro absolventy SOU)
- 3 leté dálkové nástavbové studium (pro absolventy SOU)

Uchazeči s průměrem do 2,00 jsou přijímáni bez zkoušek, ostatní uchazeči konají přijímací zkoušku.

Školu možno navštívit kdykoliv po telefonické dohodě.

Praha 8 – Karlín, Pernerova 383/29, tel.: 281 86 30 44.  
Webové stránky školy: [www.1kspa.cz](http://www.1kspa.cz), [www.1kspa.cz/praha](http://www.1kspa.cz/praha),  
e-mail: [paha@1kspa.cz](mailto:paha@1kspa.cz).

**Den otevřených dveří: 17. 1. 2008 od 13.00 do 17.00 hodin.**

Stejně studijní obory lze studovat na našich asociovaných školách:

**KLADNO** | Holandská 2531 | tel.: 312 68 78 00,  
dny otevřených dveří: 21. 1. 2008 (15.00 – 17.00 hod.),  
**LITOMĚŘICE** | Máchovy schody 4/13 | tel.: 416 73 36 78,  
**ČERNOVICE u Tábora** | tel.: 565 49 21 82.

(Placend inzerce)

**ŠKOLIČKA Čertův vršek**

- ✓ vila se zahradou v blízkosti Bulovky
- ✓ zkušený personál se zdravotnickým a pedagogickým vzděláním
- ✓ od 18 měsíců věku dítěte
- ✓ každý pracovní den od 8.00 do 18.00 hodin
- ✓ jazykové a pohybové kurzy

**Zápis na leden 2008**  
[www.skolka-jesle.cz](http://www.skolka-jesle.cz)  
tel. 736 754 066

(Placend inzerce)

**DOMINATOR FITNESS & FASHION**

**Využijte výhodné ceny při nákupu z velkoobchodního skladu**

otevřeno: po – pá : 9:00 – 15:30

(Placend inzerce)

**JAZYKOVÁ ŠKOLA IRISLINGUA**

angličtina  
italština  
španělština  
ruština  
čínština

**IRISLINGUA**

www.irislingua.cz

francouzština  
němčina  
portugalština  
japonština  
korejština

kurzy AJ, FJ, ŠJ pro děti od 4 let, pro mládež FJ, RJ, NJ, IJ, ŠJ  
4 - 8 posluchačů v kurzu, 1 x týdně 90 minut,  
AJ pro děti od 2 let s rodiči, konverzační kurzy

**ZÁPIS 14. 1. - 31. 1. 2008**

Tel.: 283 85 39 21, 603 37 82 59, e-mail: [irislingua@seznam.cz](mailto:irislingua@seznam.cz)

**Bohnice:** Poznaňská 462 (areál MŠ) **Řáblice:** Střelníčná 47 (vedle čínské restaurace)  
**BUS – Odra:** 177, 200, 202 **BUS – Štěpničná:** 103, 145, 156, 177  
**Po – Čt:** 13,30 – 19,00 **ÚT:** 15. 1., 22. 1., 29. 1. 15.00 – 18.30 hod.

(Placend inzerce)

**BIKE service** Jan Fafek

- vyzvednutí a předání kol do servisu u Vás doma v domluveném čase
- dovoz zakoupeného zboží

**jízdní kola opravy a prodej**

Slepá 11/7, 250 67 Klecany  
Tel.: 603 23 39 88  
tel./fax.: 284 89 24 73  
[www.fafek.com](http://www.fafek.com)

(Placend inzerce)